



معاونت پژوهش، برنامه‌ریزی و سنجش مهارت
دفتر سنجش مهارت و صلاحیت حرفه‌ای

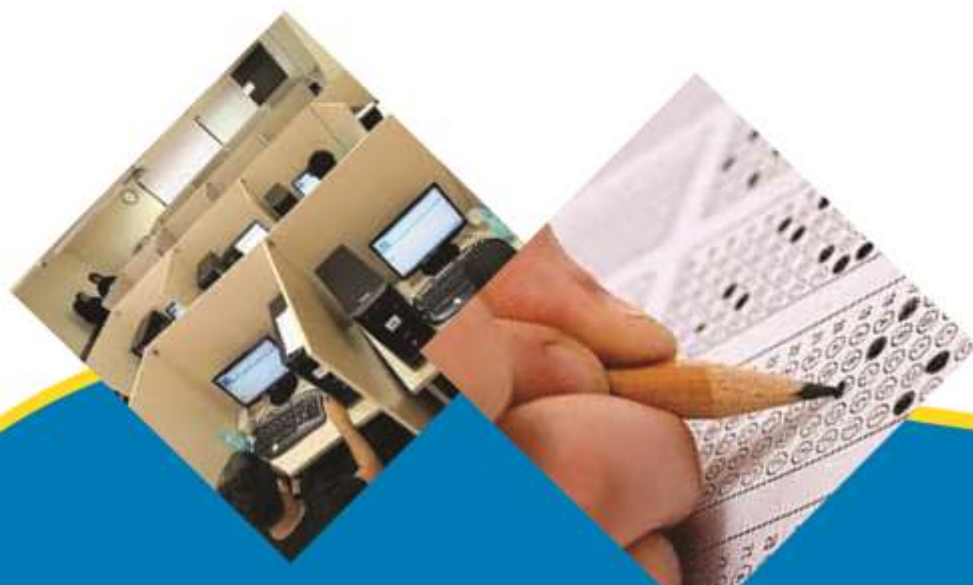
آزمون دانشی (آنلاین - کتبی کاغذی)

خدمات

گروه: مراقبت زیبایی

نام استاندارد: پیرایشگر موهای زائد با موم

کد استاندارد: ۵۱۴۱۲۰۵۷۰۰۳۰۰۰۱



۱- عدم درک پیام از طرف مقابل موجب در رابطه می شود.

الف- صمیمیت

ب- گرمی

ج- اختلال

د- سردی

۲- برای درک هدف و نیاز مشتری چه دیدی باید داشت ؟

الف- از دید دوستان او

ب- از دید خانواده او

ج- از دید مشتری

د- از دید کارشناس

۳- برای یک آرایشگر استفاده از کدام روپوش مناسب است ؟

الف- سفید حریر

ب- پلاستیکی روشن

ج- خاکستری نخی

د- سفید نخی

۴- پی بردن به مشتری کلید موفقیت یک آرایشگر هنگام مشاوره است.

الف- خواسته

ب- حالت پوست

ج- جنس موی

د- شخصیت و خواسته

۵- از کارت سوابق مشتریان می توان موارد زیر را بهره مند شد بجز.....

الف - امکان استفاده از اطلاعات برای ارتباط با مشتری

ب - ثبت اطلاعات طبقه بندی شده مشتری

ج - خدمات و ابزار مورد استفاده و نتایج عملکردهای قبلی و فعلی

د - شناخت شخصیت و روابط مشتریان

۶- کدام مورد به عنوان یک برنامه اصلی از طرف مدیر سالن اولویت دارد ؟

الف - سلامت کارکنان

ب - بهره مندی از علم روز

ج - رشد کسب کار

د - شهرت

۷- تمام موارد زیر جزء اصول اخلاق حرفه ای آرایشگری است بجز.....

الف - ارائه رفتار مناسب با همکار

ب - حفظ بهداشت محیط کار

ج - دخالت در امور شخصی مشتری

د - رعایت رازداری و امانت داری

۸- کدام مورد باعث جلوگیری از اعتراض و درگیری می شود؟

الف - توانایی توجیه و رد کردن مشتری را با آرامش داشته باشد.

ب - در صورت نیاز به هر تغییری توضیح لازم قبل از اجرا به مشتری داده شود.

ج - با شناسایی این مشتری ها از پذیرش آنها خودداری کنید.

د- آمادگی با برخورد مشابه با مشتری و بیرون کردن او از محل را داشته باشد.

۹- بهترین تصمیم در مقابل اعتراض مشتری کدام مورد است؟

الف -بی توجهی به اعتراض مشتری و گفتن " ما روش خود را داریم"

ب -با بی توجهی به سراغ بقیه مشتری ها می رویم

ج -حفظ ادب و خونسردی و تلاش برای رفع مورد اعتراض

د -وانمود می کنیم حق با مشتری است اما کار خود را انجام می دهیم

۱۰- موارد زیر در برخورد با فرد معترض ضروری است به جزء.....

الف -حفظ آرامش و آرام کردن فرد معترض با گوش دادن به او

ب -تلاش برای رفع مورد اعتراض طبق نظر مشتری

ج -در صورت اعتراض بی مورد این مسئله را با آرامش و احترام توضیح داده شود

د -بیرون کردن شخص معترض و توجه به مشتری دیگر

۱۱- در محل کار آرایشگاه رعایت بهداشت برای جذب مشتری باید چگونه باشد؟

الف -بیشتر دکوراسیون تاثیر دارد.

ب -رعایت حداقل های بهداشت کافی است.

ج -هرچه رعایت بهداشت بیشتر باشد جذب مشتری بیشتر می گردد.

د -رعایت بهداشت بر جذب مشتری تاثیر ندارد.

۱۲- اولین برخورد در مراجعه مشتری چگونه باید باشد؟

الف -به کار خود ادامه داده و با اشاره به او می فهمانیم که بنشینند.

ب -بدون نشستن کار ایشان را پرسیده و انجام می دهیم.

ج -به احترام مشتری ایستاده و ایشان را دعوت به نشستن می کنیم.

د -مشتری باید منتظر بماند تا نوبتش شود.

۱۳- یک آرایشگر برای ارتباط موثر با مشتری کدام یک از موارد زیر را باید خود رعایت کند؟

الف -صدای بلند و رسمی برخورد کند

ب -تنظیم شدت صوت ، استفاده از کلمات با ارزش و واضح قابل فهم برای مشتری

ج -استفاده از کلمات تخصصی یا لاتین و صحبت با لهجه محلی

د -صدای بلند همراه استفاده از زبان بدن

۱۴- در زمان مراجعه یک مشتری و مشاوره اولیه ایشان را چگونه صدا می زنیم؟

الف -صمیمی و با احترام صدایش می_کنیم.

ب -با صدای بلند.

ج -با لحن رسمی و جدی صدا می زنیم.

د -نحوه صدا زدن چندان مهم نیست.

۱۵- وظیفه ما نسبت به لوازم همراه مشتری چگونه باید باشد؟

الف -به رسم امانت داری از وسایل او نگهداری می کنیم.

ب -محلی را برای قرار دادن وسایل مشخص می کنیم.

ج -اجازه همراه داشتن وسیله به مشتری نمی دهیم.

د -به مشتری یاد آوری می کنیم که مسئولیتی نسبت به لوازمش نداریم.

۱۶- در زمان اعتراض مشتری و عصبانیت او چگونه برخورد کنیم ؟

الف -در طول کار توضیح لازم را داده و با دعوت به آرامش اعتراض او را گوش داده و برای رضایت مشتری تلاش می کنیم.

ب -ما نیز با لحن مشابه با مشتری برخورد می کنیم.

ج -دعوت به آرامش و بدون دقت به شکایت مطرح شده.

د- در طول کار توضیح لازم را داده و حق اعتراض را از مشتری سلب می کنیم.

۱۷- چه نوع نکاتی در پوشش و ظاهر آرایشگر برای جذب مشتری باید مد نظر باشد؟

الف- به نظر پوشش و ظاهر چندان تاثیری ندارد

ب- پوشیدن رو پوش کار

ج- رعایت رنگ و زیبایی لباس

د- مرتب بودن و پوشیدن لباس کار به دور از شلختگی ظاهر

۱۸- هنگام درج اطلاعات مشتری در کارت چه مواردی الزامی است؟

الف- شرایط ظاهری فعلی مو و نوع شامپو مصرفی

ب- میزان هزینه پرداختی

ج- اطلاعات تماس و خدماتی که انجام می شود

د- اخلاق مشتری و موارد مورد اعتراض

۱۹- در هنگام مشاوره خدمات آرایشی چه مواردی بررسی می گردد؟

الف- رنگ مو، محل های مراجعه قبلی

ب- پوست، نوع مو و رنگ مو، بیماری های مشتری

ج- خواسته مشتری، حساسیت های آرایشگر

د- خواسته مشتری و هزینه آن

۲۰- رعایت کدام مورد زیر به افزایش شهرت و رشد کسب کار کمک می کند؟

الف- حفظ بهداشت

ب- معرفی خود به محض ورود مشتری

ج- پوشش مناسب

د- خلق نیکو و احترام به مشتری

۲۱- به مجموعه ای از صفات باطنی و روحی می گویند.

الف- مرام

ب- تربیت

ج- ایمان

د- اخلاق

۲۲- توجه به کدام مورد زیر می تواند مشتری را سر شوق آورده و به او انرژی مثبت دهد؟

الف- لباس

ب- سلیقه

ج- پوست

د- مو

۲۳- موارد زیر باعث ایجاد احساسات مثبت در مشتری خواهد شد به جزء؟

الف- برخورداری از خلق نیکو

ب- برخورداری از مهارت کافی

ج- برخورداری از ارتباط مؤثر

د- رفتار غیردوستانه

۲۴- در هنگام استفاده از نرم افزار رایانه ای مشاوره چه زمانی طول می کشد؟

الف- بستگی به مهارت رایانه ای آرایشگر دارد

ب- پانزده دقیقه

ج- حدود نیم ساعت

د - یک ساعت

۲۵- در هنگام مشاوره رایانه ای چه مواردی مشخص می_شوند ؟

الف - حساسیت های پوست ، ترکیبات مواد مصرفی

ب - میزان مصرف مواد ، رنگ مو

ج - تغییرات چهره ، تغییرات رنگ مو

د - شرکت تولید مواد ، جنس مو

۲۶- در مورد خدمات آرایشی مدرن ترین تکنیک مشاوره استفاده از است.

الف - تجربه آرایشگر

ب - تجربه مشتری

ج - نرم افزارهای آرایشی

د - ژورنال های آرایشی

۲۷- از کاربردهای رایانه در ارائه خدمات آرایشی می_باشد.

الف - تطبیق مدل_های روز با رایانه، دادن مشاوره توسط رایانه

ب - تطبیق مدل_های روز با چهره، صدور قبض، حسابداری

ج - طراحی آرایش مدنظر مشتری رفع نواقص صورت

د - اسکن عکس مشتری و آرایش بر روی عکس، تحویل قبض به مشتری

۲۸- کدام گزینه به ارائه بهتر خدمات مشاوره رایانه ای کمک می کند؟

الف - سایت های مشاوره

ب - سایت های مدلینگ

ج - DVD - های ژورنال

د - نرم افزارهای جدید

۲۹- تبادل اطلاعات بین اشخاص گویند.

الف - تبلیغات

ب - ارتباط

ج - بازاریابی

د - فیزیولوژی

۳۰- از مزایای ارائه خدمات با کیفیت عالی به مشتریان می توان از نام برد.

الف - بالا بردن انتظار مشتری

ب - عدم مراجعه مجدد به سالن

ج - کاهش تعداد مشتری

د - وفاداری و پایبندی به سالن

۳۱- در هنگام مشاوره برای درک صحیح از خواسته مشتری چه ابزاری نیاز می باشد ؟

الف - کارت مشاوره

ب - ترازو و متر

ج - ژورنال ، عکس از نمونه کار

د - روپوش و عکس قبلی مشتری

۳۲- برای رعایت فرهنگ جامعه محیط سالن آرایش باید چگونه باشد ؟

الف - سالن آرایش باید بهداشتی و پاک باشد.

ب - سالن آرایش باید چیدمان زیبا داشته باشد.

ج - سالن آرایش دارای تصاویر قاب شده زیبا باشد.

د- سالن با آداب و رسوم جامعه (فرهنگ) همخوانی داشته باشد.

۳۳-انجام کدام یک از موارد زیر به عنوان مهمترین مسئولیت آرایشگر مقابل مشتری نمی باشد؟

الف- به روز بودن اطلاعات و توانایی های علمی حرفه آرایشگری

ب- توجه نکردن به صحبت های مشتری

ج- دادن حق همیشه به مشتری

د- توضیح و اطلاع هر نوع تغییر قبل از انجام آن به مشتری

۳۴-تمام موارد زیر در برقراری ارتباط مؤثر است به جزء

الف- روش و نحوه صحبت کردن

ب- الزام مشتریان به گرفتن وقت قبلی

ج- پوشش مناسب و آراسته

د- آشنایی و استفاده از زبان بدن

۳۵-در هنگام مشاوره آرایشگر بهتر است

الف- سعی به توجیه مشتری بکند.

ب- بدون گوش کردن به بررسی پوست و مو بپردازد.

ج- شنونده خوبی باشد و اجازه دهد مشتری خواسته خود را کامل بیان کند.

د- اجازه اظهار نظر و انتخاب به مشتری ندهد.

۳۶-در صورت اعتراض مشتری و عدم رضایت از خدمات انجام شده چه باید کرد؟

الف- سعی در قبول کار توسط مشتری و در صورت عدم پذیرش مراجعه به واحد صنفی

ب- اعتراض را بی مورد خوانده و هیچ عکس العملی نشان ندهد.

ج- با دریافت هزینه جدید خدمات آرایشی را تکرار کند.

د- باید مجدداً خدمات آرایشی مطابق نظر مشتری ارائه شود.

۳۷-کدام گزینه رمز موفقیت و رشد یک واحد صنفی آرایشی نیست؟

الف- تخصص داشتن و مشاوره

ب- رعایت بهداشت در محیط کار

ج- مشتری مداری و توانایی برقراری رابطه موثر

د- تبلیغات اغراق آمیز

۳۸-چه رفتاری را با مشتری، سخت گیر باید داشته باشیم؟

الف- از پذیرش مشتری سخت گیر خود داری کنیم.

ب- قبل از انجام کار قرارداد کتبی تنظیم کنیم.

ج- خدمات مشتری سخت گیر را رایگان انجام دهید.

د- با همفکری یکی از همکاران راه حل مناسب برای ایشان پیدا کنیم.

۳۹-کدام گزینه به جذب مشتری کمک می کند؟

الف- ایجاد محیط آرام ، که آرامش را به مشتری منتقل کند.

ب- تعریف و تمجید از مشتری.

ج- ایجاد دکور پر زرق و برق و شلوغ

د- مقایسه سالن خود با سالن دیگران و اعلان برتری.

۴۰-کدام مورد باعث عدم ایجاد رابطه ی سالم با مشتری می شود؟

الف- تهدید و کنایه

ب- لبخند و مهربانی

ج- استفاده از لوازم بهداشتی

د- گوش دادن به مشتری

۴۱- کدام گزینه نازک ترین و بیرونی ترین لایه پوست می باشد؟

الف- اپیدرم

ب- هیپودرم لایه میانی

ج- مزودرم

د- آندودرم لایه زیرین

۴۲- نام لایه بیرونی اپیدرم چیست؟

الف- لیبیداها چربی ها

ب- قشر طبقه شاخی

ج- قشر رویش زیرین

د- لایه براق

۴۳- پرتئین فیبری تشکیل دهنده مو و ناخن ها کدام است؟

الف- پروتوپلاسم

ب- چربی

ج- کراتین

د- قشر

۴۴- کدام لایه عمیق ترین لایه اپیدرم است؟

الف- قشر براق

ب- قشر شاخی

ج- قشر شفاف

د- قشر رویش

۴۵- کدام لایه موجب رشد اپیدرم می شود؟

الف- لایه گرانولوز

ب- لایه شاخی

ج- قشر رویش

د- قشر براق

۴۶- کدام گزینه جلد اصلی پوست می باشد؟

الف- اندودرم

ب- لایه میانی

ج- اپیدرم

د- هیپودرم

۴۷- کوچک ترین واحد حیاتی موجودات زنده کدام است؟

الف- مولکول

ب- سلول

ج- هسته

د- غشا

۴۸- هسته سلول چه نقشی بر عهده دارد؟

الف- خون رسانی به بافت ماهیچه ای

ب- سوخت و ساز، آبرسانی

ج- تولید مثل سلول و متابولیسم

د- تغذیه، آبرسانی به لایه داخلی

۴۹- نام مجموعه ای از سلول های مشابه، که کار خاصی انجام می دهند، کدام است؟

الف- ارگونومی

ب- سلول

ج- اندام

د- بافت

۵۰- کدام گزینه بزرگترین اندام بدن می باشد؟

الف- مو

ب- سلول

ج- پوست

د- ناخن

۵۱- به رشد غیرطبیعی پوست چه می گویند؟

الف- آناتومی

ب- هایپر تروفی

ج- اگزما

د- لک و پیس

۵۲- آخرین لایه داخلی پوست چه نام دارد؟

الف- درم و مزودرم

ب- جلد میانی

ج- شاخی

د- هیپودرم

۵۳- کدام ضایعات زیر بر اثر نارسایی کبدی بروز می کند؟

الف- لک و پیس

ب- لک کوپروز

ج- آکنه و حساسیت

د- لکه های کبدی

۵۴- کدام لایه پوست ضربه گیر بوده و نقش حفاظت از مویرگ های خونی را دارد؟

الف- لایه بازال

ب- هیپودرم

ج- درم

د- مزودرم

۵۵-۵۶- به مجموعه مویرگ های خونی قابل رویت چه می گویند؟

الف- ملاسما قرینه

ب- کوپروز

ج- آکنه جلدی

د- اسکوایموس

۵۶- بزرگ ترین و شایع ترین لک های قهوه ای پوست صورت چه نام دارد؟

الف- تاو لچه

ب- کوپروز

ج- ملاسما

د- آکنه

۵۷- تاو لچه در کدام قسمت پوست ایجاد می شود؟

الف- در پوست داخلی لایه شاخی

ب- در آندودرم

ج- در پوست بیرونی

د- سطح شاخی لایه میانی

۵۸- کدام بیماری مرکزی سفید و زرد رنگ داشته و حاوی چرک می باشد؟

الف- آکنه جلدی

ب- جوش چرکی

ج- تاو لچه

د- تومور خوش خیم

۵۹- نام سلول در گذشته چه بود؟

الف- هسته مرکزی

ب- اتافک کوچک

ج- سیتوپلاسم سلولی

د- باکتری مفید

۶۰- بر اثر خراشیدن، و حساسیت پوستی کدام بیماری ایجاد می شود؟

الف- تومور

ب- صدف

ج- میلیا

د- کهیر

۶۱- برای درمان پوست خشک شده کدام محصول استفاده می شود؟

الف- مرطوب کننده

ب- ضدالتهاب بدون کورتون

ج- اسپری خنک کننده

د- ضد آفتاب

۶۲- کدام گزینه درمان التهاب پوستی می باشد؟

الف- اسپری فیکس مو

ب- کرم ضدالتهاب

ج- لایه برداری شیری

د- مرطوب کننده

۶۳- معمولاً پوست حساس به چه رنگی دیده می شود؟

الف- تیره - زرد

ب- زرد و رنگ پریده

ج- قرمز - صورتی

د- نارنجی - قرمز

۶۴- رشد بی رویه ی بافت های فیبری بر اثر زخم های عمیق چه نام دارد؟

الف- شکاف

ب- اسکار

ج- پوست سخت

د- کلونید

۶۵- نام کیست هایی بی خطر و مملو از کراتین که زیر سطح اپیدرمیس ظاهر می شوند چیست؟

الف- جوش های میلیا

ب- آکنه جلدی

ج- جوش سر سیاه

د- پولک

۶۶- نام جوش هایی که مانند دانه های سفید و به صورت گرد هستند چیست؟

الف- جوش چرکی

ب- جوش سر سیاه

ج- جوش میلیا

د- اگزما

۶۷- کدام جوش در کناره چشم ها و پیشانی و گونه ها ایجاد می شود؟

الف- آکنه جلدی

ب- جوش میلیا

ج- کومدون

د- جوش چرکی

۶۸- کدام پروتئین فیبری به پوست فرم و کشش می دهد؟

الف- کوریون

ب- ملانین

ج- کلاژن

د- فیبروم

۶۹- کدام پروتئین فیبری به پوست قابلیت ارتجاعی و انعطاف پذیری می دهد؟

الف- ملانین و سبوم

ب- الاستین

ج- کوریون

د- سبابه و فیبروم

۷۰- عمیق ترین لایه ی درم کدام است؟

الف- لایه مشبک

ب- لایه رویش

ج- لایه شفاف

د- لایه اپیدرم

۷۱- بیشترین پایانه های عصب در کجا قرار دارند؟

الف- سطح ناخن

ب- کف دست

ج- ساق پا

د- نوک انگشتان

۷۲- کدام گزینه در رنگ پوست تاثیر دارد؟

الف- جنس پوست

ب- ملانین

ج- گروه خونی

د- ضخامت پوست

۷۳- به ترتیب رنگ فئوملانین و یوملانین کدام است؟

الف- سفید - سیاه

ب- قرمز - آبی

ج- قرمز - سیاه

د- خاکستری - سیاه

۷۴- نام دیگر جوش های سر چرکین چیست؟

الف- تاول پراکنده

ب- کورن مجتمع

ج- کورک

د- تاولچه

۷۵- تولید بیش از اندازه هورمون تستسترون کدام گزینه را ایجاد می کند؟

الف- تولید زیاد موی زاید

ب- التهاب پوست

ج- تاول پراکنده

د- پوست سخت

۷۶- رایج ترین بیماری باکتریایی که موجب آلوده شدن چشم می شود کدام است؟

الف- آماس و کورک

ب- تورم قرنیه

ج- التهاب مژه

د- ورم ملتحمه

۷۷- کدام پوست بدون منفذ و دارای خطوط ظریف و نازک می باشد؟

الف- چرب و ترکیبی

ب- مختلط

ج- خشک

د- نرمال

۷۸- کدام پوست دارای کومدون ها، منافذ مرئی در مرکز صورت می باشند؟

الف- نرمال

ب- خشک و نرمال

ج- نرمال و حساس

د- مختلط چرب

۷۹- کدام گزینه عمل محافظت، تنظیم حرارت و دفع مواد زائد را برعهده دارد؟

الف- پوست

ب- سبوم

ج- رگ های عصبی

د- سلول

۸۰- کدام بیماری پوستی باعث خارش و ایجاد تکه های قرمز رنگ با پوسته های نقره ای و سفید می شود؟

الف- آکنه جلدی

ب- نووس متورم

ج- پسوریازیس

د- لنتیگو

۸۱- بیماری که بر اثر جایگزینی زودتر از موقع، سلول های پوست به وجود می آید چیست؟

الف- زرده زخم

ب- لک و پیس

ج- کلونید

د- پسوریازیس

۸۲- نام ترکیبات رنگ دانه ای تیره تر از حد نرمال چیست؟

الف- پسوریازیس

ب- بور

ج- هایپرپیگمنتیشن

د- ملانین

۸۳- کدام پوست بدون عیب و نقص مخملی و با انعطاف می باشد؟

الف- چرب

ب- نرمال

ج- خشک و کوپروزدار

د- حساس و نازک

۸۴- یک نوع بیماری مادرزادی که پوست ملانین ندارند را نام ببرید؟

الف- پیری زودرس

ب- سفید شدن پیگمنت های مو

ج- بیماری زالی

د- بیماری زرد زخم

۸۵- کار عضو لامسه خارجی در بدن چیست؟

الف- پیام های حسی را به عصب و مغز منتقل می کند.

ب- آبرسانی به سلول های مغز و دفاع از بدن است.

ج- کمک به خون رسانی ماهیچه هاست.

د- خون رسانی به سلول های عصبی و دفع عرق است.

۸۶- تجمع ملانین در پوست به رنگ قهوه ای یا شرابی را چه می نامند؟

الف- جوش کورکی

ب- آکنه جلدی

ج- دمل - کوپورز

د- لک

۸۷- یکی از علائم ابتلا به بیماری ویتیلیگو کدام است؟

الف- استرس

ب- پر خوری

ج- پر حرفی

د- ویروسی

۸۸- کدام گزینه اندامک بزرگ درون سلول می باشد؟

الف- سیتوپلاسم و قشر

ب- هسته

ج- میتو کندری

د- غشاء و جلد

۸۹- تغذیه نامناسب، مصرف چربی و شیرینیجات مشخصه کدام پوست می باشد؟

الف- خشک

ب- حساس و ترکیبی

ج- چرب

د- نرمال و مختلط

۹۰- ضخامت کدام پوست بیشتر می باشد؟

الف- پوست خشک

ب- پوست چرب

ج- پوست حساس

د- پوست روشن

۹۱- لایه مخاطی، چندمین لایه ی پوست است؟

الف- لایه دوم

ب- لایه سوم

ج- لایه خارجی

د- لایه سطحی

۹۲- کدام پوست با بالا رفتن سن نازک و در برابر نور حساس می شود؟

الف- حساس

ب- معمولی

ج- نرمال

د- چرب

۹۳- کدام مورد باعث افزایش خاصیت ارتجاعی و کشش پوست می شود؟

الف- ملانین

ب- الاستین

ج- فیبرها

د- غشاء

۹۴- کدام گزینه مواد تشکیل دهنده کراتین است؟

الف- کلسیم

ب- آهن

ج- پتاسیم

د- مواد مغذی

۹۵- کدام بخش مو را توده سلولی زاینده می نامند؟

الف- ریشه و فولیکول مو

ب- پیاز مو

ج- ساقه و درون مدولا

د- کورتکس

۹۶- کمیت ملانین تعیین کننده کدام گزینه می باشد؟

الف- رشد مو

ب- نرمی مو

ج- رنگ مو

د- زبری مو

۹۷- در صورت نبودن پیگمنت های رنگی، مو به چه رنگی دیده می شود؟

الف- قرمز روشن

ب- قهوه ای تیره

ج- زرد

د- سفید

۹۸- بیشترین رشد مو مربوط به کدام گزینه می باشد؟

الف- ۵ تا ۱۵ سالگی

ب- ۳۵ تا ۶۵ سالگی

ج- ۱۵ تا ۳۰ سالگی

د- سنین پیری

۹۹- کدام موها نسبت به موهای کوتاه رشد کمتری دارند؟

الف- موهای روشن زرد

ب- موهای بلند

ج- موهای سفید

د- موهای ترمینال و کرکی

۱۰۰- آب داخل مو (سفیده یا کورتکس) در کدام قسمت مو قرار گرفته است؟

الف- قسمت میانی

ب- لوله مغزی و قشر خارجی

ج- پیگمنت ها - لایه فلسی

د- دانه های رنگی

۱۰۱- آخرین مرحله چرخه مو کدام است ؟

الف- آنژن - ترمینال

ب- تلوزن

ج- کاتاژن

د- کورتکس - کرکی

۱۰۲- کدام گزینه مربوط به قابلیت ارتجاعی و استحکام مو می باشد؟

الف- کوتیکول

ب- ملانین

ج- کورتکس

د- مدولا

۱۰۳- پیگمنت های پراکنده و مجتمع در کدام قسمت مو قرار دارد؟

الف- داخل لایه مدولا

ب- در ریشه

ج- در پیازمو

د- در کورتکس

۱۰۴- بلندترین مرحله چرخش مو کدام است؟

الف- آنژن

ب- کاتاژن

ج- تلوزن

د- رشد

۱۰۵- کوتاه ترین مرحله بین رشد و مرحله باقی مانده فولیکول مو کدام است؟

الف- آنژن

ب- ریزش

ج- کاتاژن

د- تلوژن

۱۰۶- حفره - پیاز - پاپیلا جزء کدام قسمت از مو می باشد؟

الف- کورتکس

ب- کوتیکول

ج- ساقه

د- ریشه

۱۰۷- کدام گزینه ریشه را احاطه کرده و مورا به سطح پوست می رساند؟

الف- کورتکس

ب- ساقه

ج- حفره

د- پیگمنت

۱۰۸- شکننده ترین نوع مو که کوچکترین قطر مو را دارد کدام است؟

الف- موی خیلی تیره

ب- موی ضخیم کوتاه

ج- موی بلند روشن

د- موی متوسط

۱۰۹- مدت زمان مرحله آنژن چند سال می باشد؟

الف- ۳ تا ۵ سال

ب- ۳ ماه تا ۳ هفته

ج- ۲ تا ۱۰ سال

د- ۶ ماه تا ۶ هفته

۱۱۰- نام برجستگی مخروطی شکلی که در عمق پیاز مو قرار دارد چیست؟

الف- کورتکس

ب- پاپیلا

ج- مدولا

د- کوتیکول

۱۱۱- نتیجه ساختارهای پروتئینی منحصر به فرد در کورتکس کدام گزینه می باشد؟

الف- دفع اکسیژن موها و تولید پیگمنت

ب- رشد روزانه و کنترل ترشحات مو

ج- جایگزینی موها و رشد روزانه مو

د- قابلیت ارتجاعی مو و رنگ طبیعی موها

۱۱۲- سلول های مدولا چه شکلی می باشند؟

الف- گرد

ب- مربع

ج- بیضی

د- منحنی

۱۱۳- رشد متوسط موهای پوست سر سالم در هر ماه چقدر می باشد؟

الف- ۴.۵ سانتی متر

ب- ۱۰ سانتی متر

ج- ۱.۵ سانتی متر

د- ۸ سانتی متر

۱۱۴- هر چند سال یکبار، چرخه رشد متوسط کامل مو شکل می گیرد؟

الف- ۴ یا ۷ سال یکبار

ب- ۴ یا ۵ سال یکبار

ج- هر ۲۴ ساعت یکبار

د- ۲۰ هفته یکبار

۱۱۵- کدام لایه سطح بیرونی مو را تشکیل می دهد؟

الف- ریشه و پاپیلا

ب- کورتکس

ج- لوله مغذی

د- کوتیکول

۱۱۶- موهای بدن کودکان و بانوان شامل کدام گزینه می باشد؟

الف- زبر و کوتاه

ب- بلند و تیره

ج- ظریف و کرکی

د- ضخیم و روشن

۱۱۷- کدام نوع مو دارای بزرگترین قطر مو می باشد؟

الف- موی زبر

ب- موی کوتاه

ج- موی کرکی

د- موی ظریف

۱۱۸- کدام موها مدولا و پیاز کامل ندارند و بدون رنگدانه می باشند؟

الف- موهای زبر سفید

ب- موهای جنینی

ج- موهای کرکی

د- موهای ضخیم و تیره

۱۱۹- کدام موها بر اثر تحریک موهای کرکی ایجاد می شوند؟

الف- موی ترمینال

ب- موهای جنینی

ج- موهای نرم و روشن

د- موی پرزدار نازک

۱۲۰- موهایی که دارای پیاز مو کامل و رنگدانه می باشند کدامند؟

الف- موهای کرکی

ب- موهای جنینی

ج- موهای لانولا

د- موهای ترمینال

۱۲۱- اعصاب محیطی، غدد مو و سبابه در کدام قسمت پوست قرار دارد؟

الف- اپیدرم

ب- قشر دانه دار

ج- کلاژن

د- درم

۱۲۲- کدام گزینه مواد پروتئینی ساخته شده برای مو می باشد؟

الف- کراتین

ب- هسته پروتوپلاسم

ج- پیاز و پیگمنت

د- کلسیم

۱۲۳- قسمت شاخی مو در کدام قسمت قرار دارد؟

الف- کورتکس

ب- ریشه مو

ج- ساقه مو

د- رنگ مو

۱۲۴- به طور کلی انواع ملانین کدام است؟

الف- فتوملانین - آندوملانین

ب- یوملانین - فتوملانین

ج- لیتوملانین - فتوملانین

د- پیگمنت - سیتوملانین

۱۲۵- ملانین موجود در موهای سیاه و قهوه ای از کدام نوع می باشد؟

الف- ملانوملانین

ب- آندوملانین

ج- فتوملانین

د- یوملانین

۱۲۶- ملانین موجود در موهای بلوند و خرمایی از کدام نوع است؟

الف- یوملانین

ب- آندوملانین

ج- سیتوملانین

د- فتوملانین

۱۲۷- کدام قسمت از مو، اولین لایه در برابر آسیب خارجی است؟

الف- پیاز مو

ب- کوتیکول

ج- کورتکس

د- مدولا

۱۲۸- تیرگی رنگ مو تا چه سنی می باشد؟

الف- سن بلوغ

ب- کهنسالی

ج- میانسالی

د- پیری

۱۲۹- نام دیگر مدولا چیست؟

الف- لوله تغذیه

ب- ساقه مو

ج- مغز مو

د- پاپیلامو

۱۳۰- موهای فاقد پیگمنت چه رنگی به نظر می رسند؟

الف- تیره تر

ب- خاکستری تر

ج- کدرتر

د- زردتر

۱۳۱- امکان رویش مو در کدام قسمت های بدن نیست؟

الف- سر - زیر بغل - کشاله ران

ب- مژه ها - ابروها - کف پاها - گردن

ج- کف دست ها - لب ها - کف پاها

د- کف سر - کف پا - زیر بغل - گوش ها

۱۳۲- کدام بخش مو، میزان مجعد بودن مو را تعیین می کند؟

الف- ساقه مو

ب- بخش مقطعی

ج- قسمت افقی

د- برش عرضی

۱۳۳- کدام بخش از مو در زیر لایه اپیدرم قرار دارد؟

الف- ساقه مو

ب- ریشه مو

ج- رنگ مو

د- کورتکس

۱۳۴- کدام بخش از مو در بالای لایه اپیدرم قرار دارد؟

الف- پیاز مو

ب- ساقه مو

ج- فولیکول

د- ریشه مو

۱۳۵- کدام گزینه برجستگی پائین ریشه مو می باشد؟

الف- پاپیلا

ب- مدولا

ج- فولیکول

د- ساقه

۱۳۶- محل قرارگیری پیگمنت ها و لوله مغزی کدام قسمت مو می باشد؟

الف- کورتکس

ب- پیگمنت

ج- مدولا

د- ساقه

۱۳۷- کدام گزینه محافظت از فیبرهای مو را به عهده دارد؟

الف- لایه میانی

ب- کورتکس

ج- کوتیکول

د- لایه داخلی

۱۳۸- کدام نوع از موها فاقد مدولا می باشد؟

الف- مشکی و خاکستری

ب- شکلاتی تیره

ج- بور روشن طبیعی

د- موهای جنینی

۱۳۹- آب داخل مو چه نام دارد؟

الف- کوتیکول

ب- کورتکس

ج- مدولا

د- کاتاژن

۱۴۰- کورتکس چند درصد از وزن مو را شامل می شود؟

الف- ۱۰ درصد

ب- ۴۰ درصد

ج- ۹۰ درصد

د- ۷۰ درصد

۱۴۱- داخلی ترین لایه مو چه نام دارد؟

الف- لایه فلسی

ب- کوتیکول

ج- پیاز مو

د- مدولا

۱۴۲- محل قرارگیری ماهیچه عضله قائم در کدام بخش مو است؟

الف- حفره پاپیلا

ب- مدولا

ج- پوسته روی پوست

د- پایین فولیکول

۱۴۳- کدام بخش ساختار اصلی مو را تشکیل می دهد؟

الف- ریشه مو

ب- نوک مو

ج- ساقه مو

د- مدولا

۱۴۴- کدام یک از موارد زیر از خواص مو نمی باشد؟

الف- خاصیت ارتجایی

ب- خاصیت کشسانی

ج- خاصیت رنگ پذیری

د- خاصیت کلاژن سازی

۱۴۵- زمان مورد نیاز برای فاز تکامل یا کاتازن چقدر است؟

الف- ۲ تا ۴ هفته

ب- ۱ تا ۲ هفته

ج- ۳ تا ۵ هفته

د- ۳ تا ۱۵ هفته

۱۴۶- کدام گزینه زیر حاوی بیشترین پیگمنت می باشد؟

الف- موهای ظریف و نرم روشن

ب- موهای نرم و کرکی و نازک

ج- موهای ضخیم وزبر

د- موهای رنگی و بور

۱۴۷- کدام گزینه سه لایه اصلی ساقه مو می باشد؟

الف- آنژن - کاتازن فولیکول - لایه فلسی

ب- شفت - پیاز مو - کلاژن

ج- کوتیکول - کورتکس - مدولا

د- ریشه - ساقه - لوله تغذیه - پیگمنت

۱۴۸- برای برداشتن موم از چه زاویه ای استفاده می شود؟

الف- ۳۰ درجه

ب- ۴۵ درجه

ج- ۱۲۰ درجه

د- ۹۰ درجه

۱۴۹- کدام گزینه رشد مو را بعد از موم انداختن به تاخیر می اندازد؟

الف- از قطره ضد رویش استفاده کنیم.

ب- هر ۱۲ ساعت از تیغ استفاده کنیم.

ج- قبل از انجام موم اندازی محل مورد نظر را شیو کنیم.

د- ۲۴ ساعت بعد از هر جلسه کار با موم از کرم موبر استفاده کنیم.

۱۵۰- علت غلظت و چسبندگی موم سرد وجود کدام مواد در موم می باشد؟

الف- آب مقطر

ب- آبلیمو

ج- اسید سیتریک

د- سرکه و گلوکز

۱۵۱- در چه حالتی موم ها هنگام استفاده تکه تکه می شوند؟

الف- کیفیت بالا موم رنگ زیتونی

ب- خوب بودن و سریع کردن موها

ج- معمولاً موم ها به این حالت هستند.

د- غیرطبیعی یا تاریخ مصرف گذشته

۱۵۲- نام دیگر اپیلاسیون با وکس در ایران چیست؟

الف- اپیلاسیون دائم

ب- موم زدایی سنتی

ج- شیو کردن

د- دپیلاسیون

۱۵۳- کدام نوع موم برای استفاده نواحی کوچک مناسب می باشد؟

الف- خشاب رنگ روشن

ب- موم نرم با عصاره بابونه

ج- موم سخت

د- موم سنتی

۱۵۴- کدام نوع موم برای استفاده نواحی بزرگ مناسب می باشد؟

الف- شمع به رنگ زرد

ب- موم نرم

ج- بند با نخ ۳ لا

د- تیغ سه لبه

۱۵۵- برای موزدائی کدام نوع مو، از موم های گیاهی استفاده می شود؟

الف- زبر و نرم به رنگ روشن

ب- بلند و نازک تیره رنگ

ج- کرکی و کوتاه

د- موهای کوتاه و ضخیم

۱۵۶- نام دیگر موم های گیاهی کدام است؟

الف- شمع

ب- مومک دستی

ج- اپیلاسیون

د- خشاب رولی

۱۵۷- مواد لازم برای درست کردن موم چیست؟

الف- آب، آبلیمو، شکر

ب- آب، آبلیمو، نمک یددار

ج- آب، شکر، اسید

د- شکر، روغن، آب مقطر

۱۵۸- کدام گزینه برای از بین بردن موم از روی پوست استفاده می شود؟

الف- آب سرد

ب- آب ولرم

ج- الکل کامفر

د- ساولن رقیق شده

۱۵۹- هیدروکربن ترشح شده از گیاهان در ساخت کدام گزینه استفاده می شود؟

الف- ساخت وکس

ب- موم گیاهی تیره رنگ

ج- رنگ های گیاهی

د- لاک های براق

۱۶۰- کدام گزینه نام دیگر کندن موها با وکس می باشد؟

الف- دپیلاسیون موقت

ب- سیراژ کردن

ج- اپیلاسیون پیشرفته

د- دیپلاسیون پیشرفته

۱۶۱- کدام نوع موم قدرت چسبندگی بالا داشته و با یکبار استفاده موها را ریشه کن می کند؟

الف- موم های دائم

ب- موم های خشابی

ج- موم های طبیعی

د- موم گیاهی

۱۶۲- با کدام ابزار به راحتی موم را روی پوست می زنیم؟

الف- سوهان ناخن

ب- انگشت

ج- دم شانه

د- کاردک مخصوص موم

۱۶۳- جهت مالیدن موم شمعی روی پوست کدام است؟

الف- خلاف رویش موها

ب- جهت رویش موها

ج- به حالت دلخواه روی پوست

د- به حالت اریب برخلاف رویش موها

۱۶۴- موم شمعی را با چه زاویه ای از روی پوست بر می داریم؟

الف- ۳۰ درجه

ب- صفر درجه

ج- ۴۵ درجه

د- ۱۲۰ درجه

۱۶۵- بعد از اپیلاسیون با موم شمعی استفاده از کدام محصولات توصیه می شود؟

الف- قطره ضد درد

ب- کرم ضد آفتاب بدون SPF

ج- شامپو بچه خنثی

د- ژل ضد التهاب

۱۶۶- چند دقیقه خشاب حاوی موم، باید در دستگاه مخصوص خشاب قرار گیرد؟

الف- ۱۵ دقیقه

ب- ۳۰ دقیقه

ج- ۵ دقیقه

د- ۴۵ ثانیه

۱۶۷- برای تمیز کردن محل اپیلاسیون شده با موم از چه موادی استفاده می کنیم؟

الف- اسپری ضد عفونی کننده

ب- آب ولرم و دستمال

ج- ژل خنک کننده صورتی

د- آب سرد

۱۶۸- چگونه موکن دستی را باید ضد عفونی کرد؟

الف- موکن دستی را قبل استفاده از آن با دستمال تمیز کنید

ب- بعد از هر بار مصرف موکن دستی را به روش بنماری ضد عفونی کنید

ج- موکن دستی را پاک کرده و با دستمال خشک کنید

د- موکن دستی را با صابون شسته و با محلول ضدعفونی کنید
۱۶۹-زاویه مناسب استفاده از تیغ برای موزدائی کدام است؟

الف- ۲۰ تا ۵۰ درجه

ب- صفر تا ۲۰ درجه

ج- ۲۸ تا ۳۲ درجه

د- ۶۰ تا ۹۰ درجه

۱۷۰-مناسب ترین گزینه برای استفاده ، بعد از موزدائی با تیغ کدام است؟

الف- کرم سانیده

ب- ادکلن بی رنگ

ج- دئودورانت

د- ژل ضدالتهاب

۱۷۱-کدام گزینه از موارد استفاده از کاغذ سمباده می باشد؟

الف- کوپ

ب- اپیلاسیون

ج- دپیلاسیون

د- مش فویل

۱۷۲-در روش اپیلاسیون با سمباده رشد موها چگونه است؟

الف- رشد موها کندتر می شود.

ب- رشد موها تغییری نمی کند.

ج- رشد موها سریع تر می شود.

د- بستگی به رنگ پوست دارد.

۱۷۳-قبل از استفاده از کرم موبر پوست را چگونه تمیز می کنیم؟

الف- با آب داغ می شوئیم.

ب- با لوسیون فر تمیز می کنیم.

ج- با شامپو قلیایی می شوئیم.

د- با آب نیم گرم می شوئیم.

۱۷۴-چه مدت زمانی قبل و بعد از موزدایی با کرم موبر از محصولات آرایشی نباید استفاده کرد؟

الف- ۲۴ ساعت قبل ۲۴ ساعت بعد

ب- ۲ ساعت قبل ۶ ساعت بعد

ج- ۵ ساعت قبل ۵ ساعت بعد

د- ۲ ساعت قبل تا ۱۲ ساعت بعد

۱۷۵--استفاده از کرم موبر در کدام نواحی ممنوع می باشد؟

الف- سطح صاف - لایه خارجی

ب- پوست های زخم - سوخته - ملتهب

ج- کشاله ران و بازوها - پوست زیر بغل

د- نواحی بالاتنه - دست ها - زیر بغل

۱۷۶-بیشترین زمان مکث کرم موبر کدام گزینه می باشد؟

الف- ۲۵ دقیقه

ب- ۱۰ دقیقه

ج- ۱۵ دقیقه

د- ۳۰ دقیقه

۱۷۷- کدام گزینه برای رفع سوختگی بعد از موزدائی با کرم موبر استفاده می شود؟

الف- پماد زینک اکساید زده شود.

ب- ژل ضد عفونی زده شود.

ج- از کیسه آب یخ استفاده شود.

د- ماساژ آب گرم داده شود.

۱۷۸- PH- کرم موبر جزء کدام گروه زیر می باشد؟

الف- اسیدی

ب- اسیدی قوی

ج- قلیایی

د- خنثی

۱۷۹- کدام مورد پس از تمیز کردن پوست با موم کاربرد دارد؟

الف- آب و صابون

ب- پماد زینک اکساید

ج- لوسیون ضد عفونی

د- کرم روشن کننده

۱۸۰- استفاده مداوم موزدائی با مومک چه آسیبی در پی دارد؟

الف- باعث سخت شدن پوست می شود.

ب- موها کرکی می شود.

ج- پوست دچار التهاب می شود.

د- باعث افتادگی و شل شدن پوست می شود.

۱۸۱- استفاده از موم برای چه نوع موهایی توصیه می شود؟

الف- زبر و روشن

ب- کرکی و ضخیم

ج- نرم و لطیف

د- کوتاه و تیره

۱۸۲- مدت زمان رشد موها بعد از موزدائی با موم چند هفته می باشد؟

الف- ۲ هفته

ب- ۴ هفته

ج- ۳ هفته

د- ۸ هفته

۱۸۳- گزینه مناسب برای از بین بردن عرق و حساسیت قبل از موزدائی با موم کدام است؟

الف- پودر تالک

ب- نرم کننده

ج- شامپو تقویتی

د- بکینگ پودر

۱۸۴- نوار مومک (ویت) از چند لایه تشکیل شده است؟

الف- ۴ لایه

ب- ۶ لایه

ج- ۱ لایه

د- ۲ لایه

۱۸۵- ماساژ زیاد روی پوست چه عوارضی ممکن است داشته باشد؟

الف- ممکن است پوست افتادگی خاصی پیدا کند.

ب- ممکن است سطح پوست عاری از در آمدن مو بماند.

ج- ممکن است مویرگ های زیر پوست پاره شود.

د- ممکن است پوست کشیده و خشک شود.

۱۸۶- کدام گزینه روش صحیح چسباندن نوار مومک را می باشد؟

الف- جهت رویش موها

ب- خلاف رویش موها

ج- به سمت پایین افقی

د- در جهت عقربه های ساعت

۱۸۷- کدام گزینه روش برداشتن نوار مومک را نشان می دهد؟

الف- خلاف رویش مو

ب- سمت رویش مو

ج- همان جهت چسباندن

د- به سمت پائین

۱۸۸- حرارت آب برای شستشو پس از برداشتن باقیمانده مومک چگونه باید باشد؟

الف- خیلی داغ

ب- ولرم

ج- گرم

د- سرد

۱۸۹- برای افراد جوش دار چگونه از مومک استفاده می کنیم؟

الف- مانعی ندارد.

ب- فقط یکبار

ج- نباید استفاده کرد.

د- ماهی یکبار

۱۹۰- آیا برای افراد دارای پوست جوش دار می توان از نوار مومک استفاده کرد؟

الف- خلاف جهت زده شود.

ب- زیر قسمت جوش دار زده شود.

ج- با خواست مشتری ایرادی ندارد.

د- نباید استفاده کرد.

۱۹۱- برای کدام افراد موزدائی با مومک مناسب نیست؟

الف- خانم های بین ۲۰ تا ۳۰ سال

ب- افرادی دارای پوست تیره

ج- خانم های ۳۵ ساله

د- افراد مسن

۱۹۲- ضخامت موم برای موزدائی روی پوست چگونه باید باشد؟

الف- خیلی سفت و غلیظ

ب- خیلی روان و شل

ج- غلیظ و کشسان

د- مثل خامه سفت شده

۱۹۳- محل مناسب برای تست موم قبل از موزدایی کدام گزینه می باشد؟

الف- روی بازوی چپ

ب- روی مچ دست

ج- زیر بغل

د- کنار محل مورد نظر

۱۹۴- کدام گزینه صدمه زدن به ساقه مو می باشد؟

الف- دپیلاسیون

ب- اصلاح

ج- اپیلاسیون

د- موزدایی

۱۹۵- کدام گزینه مفهوم اپیلاسیون می باشد؟

الف- صدمه زدن به نوک موها

ب- صدمه زدن به ریشه

ج- صدمه زدن به پیگمنت های مو

د- یک مدل برای اصلاح

۱۹۶- کدام گزینه لوازم مورد استفاده دپیلاسیون را نشان می دهد؟

الف- موم، تیغ، کرم موبر - بند

ب- ماشین برقی موزنی، لیزر

ج- ماشین چند فنره، موم، لیزر

د- تیغ، موبر، ماشین برقی و چند فنره

۱۹۷- کدام گزینه لوازم مورد استفاده برای اصلاح صورت به روش دستی را نشان می دهد؟

الف- بند، کرم موبر، موکن دستی

ب- شمع، موکن دستی، ماشین موزنی، موم

ج- مومک، شمع، موکن برقی

د- تیغ، کرم موبر، ماشین دستی

۱۹۸- به چه کسی دپیلاتوریست می گویند؟

الف- فردی که عمل موزدایی انجام دهد.

ب- فردی که عمل رنگ کردن انجام دهد.

ج- فردی که عمل دکلره کردن انجام دهد.

د- فردی که عمل شستن صورت انجام دهد.

۱۹۹- کدام گزینه ابزار مورد نیاز اپیلاسیون با مومک می باشد؟

الف- سلفون، تیغ، پنبه، کرم موبر، نخ اصلاح، کاردک

ب- الکل، آب پاش، نخ اصلاح، تیغ، پنبه، مومک،

ج- مومک، پارچه، کاردک، کرم ضدالتهاب

د- کرم موبر، نخ اصلاح، آب پاش، کرم مرطوب کننده

۲۰۰- هنگام اپیلاسیون در صورت تاخیر در کشیدن پارچه چه عارضه های ممکن است ایجاد شود؟

الف- مویرگ های زیر پوست پاره شده و خون مردگی ایجاد می کند.

ب- موها از ریشه کنده می شود و خون مردگی ایجاد نمی کند.

ج- ممکن است بخشی از پوست همراه پارچه کنده شود.

د- عارضه ای ایجاد نمی شود.

۲۰۱- کدام گزینه معایب اپیلاسیون با موکن برقی را نشان می دهد؟

الف- موجب تورم و زیبایی پوست می شود

ب- موجب تیرگی و عفونت پوست می شود

ج- موجب انحراف فولیکول مو می شود

د- همچنین عفونت پوست می شود

۲۰۲- نام دیگر دیپلاسیون با تیغ کدام است؟

الف- بند

ب- موزدایی

ج- شیو کردن

د- وکس

۲۰۳- کدام گزینه رشد موها را پس از انجام دیپلاسیون با موادشیمیایی نشان می دهد؟

الف- غیر طبیعی می شود.

ب- نرمال خواهد بود.

ج- بسیار سریع می شود.

د- به شدت کند می شود.

۲۰۴- روش های موزدایی موقت کدام گزینه می باشد؟

الف- موچین، لیزر، بند

ب- لیزر، الکترولیز، موم

ج- موچین، مومک، بند

د- لیزر، فلاش لامپ، وکس

۲۰۵- فاصله مناسب تخت اپیلاسیون از زمین چند سانتی متر باید باشد؟

الف- ۱۰۰ سانتی متر

ب- ۳۵ سانتی متر

ج- ۱۵۰ سانتی متر

د- ۷۰ سانتی متر

۲۰۶- کدام گزینه از معایب موکن برقی (اپی لیدی) می باشد؟

الف- به نحوه صحیح موها را می کند.

ب- این روش بدون درد و راحت است.

ج- باعث ضخیم شدن موها می شود.

د- موها داخل پوست فرو می رود.

۲۰۷- هنگام استفاده از اپیلیدی برای پیشگیری از عفونت پوستی، کدام روش مناسب است؟

الف- قبل و بعد از انجام اپیلاسیون صورت را با آب می شویم.

ب- قبل و بعد از انجام اپیلاسیون ترکیبات ضد میکروبی استفاده می کنیم.

ج- قبل و بعد از انجام اپیلاسیون صورت را با وازلین چرب می کنیم.

د- قبل و بعد از انجام اپیلاسیون ترکیبات را با وایتکس استفاده می کنیم

۲۰۸- روش کار با موم های آماده (ویت) چگونه است؟

الف- حتماً روی بخاری نگه داریم، تا گرم شود.

ب- با حرارت دست گرم می شود.

ج- حتماً با حرارت سشوار باد سرد آماده می کنیم.

د- با آب جوش گرم می شود.

۲۰۹- کدام گزینه جزء معایب استفاده از مومک می باشد؟

الف- موها از ریشه بیرون نمی آید.

ب- کمی دردناک است.

ج- رشد موها خیلی سریع می شود.

د- موها خیلی زبر می شود.

۲۱۰- کدام گزینه مزیت استفاده از مومک را نشان می دهد؟

الف- موها دیرتر رشد کرده و کمی از زبری و ضخامت آن کاسته می شود.

ب- موها سریع رشد کرده و کمی از زبری و ضخامت آن افزوده می شود.

ج- موها بی رنگ شده و ضخامت آن بیشتر می شود.

د- موها مشکلی شده و زبری آن کم و دیر رشد می کنند.

۲۱۱- کدام گزینه باعث سوختگی در موزدائی با موم می شود؟

الف- در صورتی که زیاد روی پوست بماند.

ب- در صورتی که موم به پارچه غلیظ مالیده شده باشد.

ج- در صورتی که موم زیاد داغ باشد.

د- در صورتی که از موم نامرغوب استفاده شود.

۲۱۲- روش کاربرد موم سرد کدام گزینه می باشد؟

الف- داخل محفظه مخصوص قرار داده و روی پوست می مالند.

ب- داخل محفظه مخصوص قرار داده و روی پارچه می مالند.

ج- موم سرد را اول داغ کرده و روی پارچه می مالند.

د- موم سرد به صورت جامد است و روی پوست کشیده می شود.

۲۱۳- نوک موهای رشد کرده پس از اپیلاسیون با مومک، چگونه می باشد؟

الف- خشن و خشک

ب- زبر و خشن

ج- مجعد و ضخیم

د- ظریف و نرم

۲۱۴- زمان مناسب تست حساسیت قبل از موزدائی با مومک کدام است؟

الف- ۵ ساعت قبل از استفاده

ب- ۲۴ ساعت قبل از استفاده

ج- ۳۰ دقیقه قبل از استفاده

د- ۱۲ ساعت قبل از استفاده

۲۱۵- استفاده از مومک برای چه افرادی ممنوع می باشد؟

الف- افرادی که ناراحتی پوست و دیابت دارند.

ب- افرادی که همیشه از مومک سرد استفاده می کنند.

ج- افرادی که دارای پوست نرم هستند.

د- برای افرادی که پوست چرب و ضخیم دارند.

۲۱۶- مفهوم عبارت سیراژ کردن چیست؟

الف- شیو مو با تیغ

ب- اصلاح موها با بند

ج- کندن مو با مومک

د- برداشتن موها با موبر

۲۱۷- کدام گزینه روش استفاده از اپیلیدی می باشد؟

الف- مانند ریش تراش است با مکث سه دقیقه روی پوست فشار می دهیم.

ب- مانند ریش تراش است و روی پوست خیلی فشار می دهیم .

ج- مانند تیغ است و روی پوست حالت ضربه ای می زنیم.

د- مانند ماشین ریش تراش، روی پوست کشیده می شود .

۲۱۸- کدام محصول پس از دیپلاسیون با موبر توصیه می شود؟

الف- کرم مرطوب کننده

ب- شست شو با صابون

ج- استفاده از لیدوکائین

د- لوسیون ضد درد

۲۱۹- جهت جلوگیری از انتقال بیماری و یا ایجاد تاول بعد از موزدائی با موم، چه می کنیم؟

الف- استفاده از لیدوکائین

ب- استفاده از کرم ضد عفونی کننده

ج- استفاده تست موم

د- تمیز کردن محل استفاده

۲۲۰- مناسب ترین روش گرم کردن موم کدام است؟

الف- استفاده از سشوار

ب- استفاده از دستگاه موم داغ کن

ج- استفاده از مایکروفر

د- ریختن آب جوش روی آن

۲۲۱- با استفاده از روش بن ماری کدام گزینه آماده می شود؟

الف- کرم موبر

ب- موم سرد

ج- موم داغ

د- شیو

۲۲۲- بعد از انجام موزدائی استفاده از کدام مورد ممکن است باعث تحریک پوست شود؟

الف- ماساژ دادن

ب- شامپو زدن و شستشو

ج- آب گرم و استفاده از دئودورانت

د- ژل ضد التهاب و خنک کننده

۲۲۳- برای پیشگیری از التهاب و حساسیت پوست بعد از موزدائی، از کدام محصول استفاده می کنیم؟

الف- کرم مرطوب کننده با PH قلیایی

ب- شامپو قلیائی

ج- ضد عفونی کننده و خنک کننده

د- کرم موبر خنثی

۲۲۴- از کدام گزینه دو هفته قبل از موزدائی نباید استفاده کرد؟

الف- وکس

ب- تیغ یا موبر

ج- شمع و پاکسازی

د- روغن یا لوسیون

۲۲۵- کدام مورد برای رفع سرخی پوست بعد از موزدایی استفاده می شود؟

الف- کرم موبر

ب- آب داغ

ج- کیسه یخ

د- دئودورانت

۲۲۶- موزدایی چه تغییری در PH پوست ایجاد می کند؟

الف- PH پوست پائین می رود

ب- PH پوست خنثی می شود

ج- PH پوست بالا می رود

د- PH پوست تغییری نمی کند

۲۲۷- کدام گزینه بعد از موزدایی انجام نمی شود؟

الف- زدن نرم کننده و استفاده از خنک کننده ها

ب- دوش آب داغ گرفتن

ج- شستشو با آب سرد و ماسک

د- زدن کرم ضدالتهاب

۲۲۸- علت استفاده نکردن از آب گرم بعد از موزدایی کدام گزینه می باشد؟

الف- پوست تحریک می شود.

ب- رشد موها به تأخیر می افتد.

ج- پوست روشن می شود.

د- موها زیر پوستی می شود.

۲۲۹- تا ۲۴ ساعت بعد از موزدایی از کدام گزینه نباید استفاده کرد؟

الف- دئو دورانت و عطر

ب- کرم ضدالتهاب - ماسک خنک کننده

ج- لوسیون خنک کننده

د- کرم آب رسان - مغذی

۲۳۰- علت استفاده نکردن از اسپری دئودرانت بعد از موزدایی کدام گزینه می باشد؟

الف- باعث مسدود شدن منافذ پوست می شود.

ب- باعث خنک شدن پوست و التهاب ایجاد نمی شود.

ج- باعث رشد و افزایش موها نمی شود.

د- باعث تحریک و خارش پوست می شود.

۲۳۱- کدام یک از محصولات زیر بعد از موزدایی بکار می رود؟

الف- کرم خنک کننده و ضدعفونی کننده

ب- آب گرم و ماساژ

ج- آب سرد و گرم و کرم ساینده

د- کرم موبر اسکراب

۲۳۲- استفاده از کدام گزینه بعد از موزدایی درست می باشد؟

الف- دئودرانت

ب- آبلیمو رقیق شده

ج- موبر خنثی

د- کیسه یخ

۲۳۳- بعد از زودایی استفاده از چه لباسی مناسب می باشد؟

الف- لباس نخی و گشاد

ب- لباس پلاستیکی

ج- لباس کشی

د- لباس کشی و تنگ

۲۳۴- کدام گزینه علت رعایت نکردن بهداشت در انجام زودایی می باشد؟

الف- پوست جوش زده و ملتهب می شود.

ب- پوست و موها تحریک می شوند.

ج- پوست خشک می شود.

د- موها کمتر شده و زیر پوستی نمی شود.

۲۳۵- استفاده مداوم زودایی با مومک چه عوارض دارد؟

الف- درآمدن موها از ریشه ها

ب- روشنی و نرمی پوست

ج- افزایش رشد موها در ناحیه دست ها

د- افتادگی و شل شدن پوست

۲۳۶- فواید استفاده کردن از لایه بردار بین دو نوبت زودایی چیست؟

الف- منافذ پوست بسته و سلول های مرده پاک می شوند.

ب- دریچه های پوست باز و پوست تیره تر می شود.

ج- دریچه های روی پوست بسته و منقبض می شود.

د- قرمزی پوست کم شده و پوست لطیف می گردد.

۲۳۷- کدام پوست دارای منافذ بسته است؟

الف- پوست چرب

ب- پوست دارای آکنه

ج- پوست ترکیبی

د- پوست خشک

۲۳۸- واژه آلپیدیک مشخصات کدام پوست می باشد؟

الف- پوست چرب

ب- پوست نرمال

ج- پوست خشک

د- پوست تیره