



معاونت پژوهش، برنامه‌ریزی و سنجش مهارت  
دفتر سنجش مهارت و صلاحیت حرفه‌ای

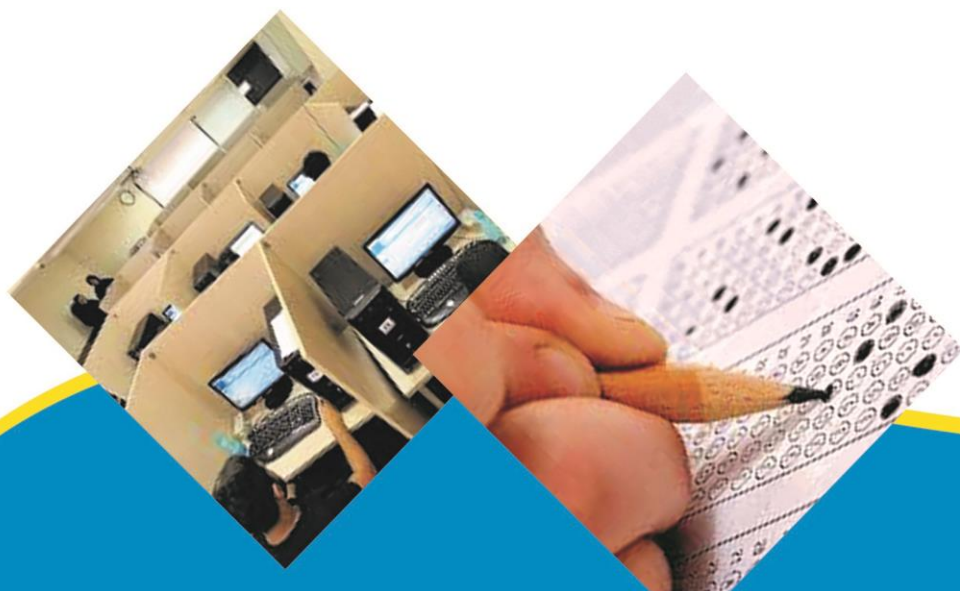
## آزمون دانشی (آنلاین - کتبی کاغذی)

### خدمات

### گروه : مراقبت و زیبایی

نام استاندارد: پیرایشگر مردانه

کد استاندارد: ۵۱۴۱۲۰۵۷۰۰۵۰۰۰۱





۱- چرا موها را قبل آرایش با آب فشان مرطوب می نماییم؟

الف- موها حالت پذیر نشوند

ب- باشانه دسته موها بهتر انتخاب نشوند

ج- موها جامع و کامل قطع گردیده و پراکنده شوند

د- موها جامع و کامل قطع گردیده و پراکنده نشوند

۲- ابزار غیرفلزی با کدام یک از محصولات گزینه های زیر ضد عفونی میگردد؟

الف -الکل

ب -بتادین

ج -فورمالین

د -ساوولن

۳- در بهار و پاییز جهت شستشوی موی سر بهتر است از آب.....استفاده شود.

الف -نیمه گرم

ب -ولرم

ج -داغ

د -گرم

۴- به هنگام شستشوی موها بهتر است.....استفاده کنیم.

الف -شامپوی قلیایی رقیق شده آب سبک

ب -شامپوی اسیدی رقیق شده با آب تصفیه شده

ج -شامپوی قلیایی غلیظ آب تصفیه شده

د -شامپوی اسیدی غلیظ آب سبک

۵- عامل انتخاب دست موهای بلند..... است.

الف -یک تیغه قیچی

ب -دو تیغه باز قیچی

ج -دو تیغه بسته ی قیچی

د -بدون قیچی

۶- یک پیرایش گر قبل از کوپ مو چه نکاتی را باید در نظر بگیرد؟

الف -رعایت ادب و میل خواسته ی مدل

ب -بررسی صورت

ج -طبق نظر آرایشگر

د -نظافت سر

۷- کدام یک از جملات زیر درست است؟

الف -آرایش گر باید برخوردی خوب با مشتری نداشته باشد

ب -طبق سلیقه خود کار را انجام دهد

ج -آرایش گر باید طرز ایستادن صحیح را به کار نگیرد

د -آرایش گر باید به اشکال هندسی سرو صورت آشنا باشد

۸- جهت خط انداختن و محو کردن خطوط ترسیم شده از چه شماره های ماشین استفاده می شود؟

الف -ماشین ۶ و ۰

ب- ماشین شماره ۲

ج- ماشین ۴ و ۰

د- ماشین شماره ۱ چهار برقی

۹- افرادی که دارای پیشانی و چانه برآمده هستند سیبیل باید...

الف- کوتاه تر شود

ب- تراشیده شود

ج- کمی کوتاه شود

د- پرحجم تر باقی بماند

۱۰- عبارت صحیح را علامت بزنید؟

الف- جهت ساختن کف خمیر ریش روی فرچه می گذاریم

ب- جهت ساختن کف بهتر است از صابون براده شده استفاده کنیم

ج- کف حاصل از خمیر ریش مناسبتر است از صابون براده شده

د- از کف موجود درون جام به دفعات برای دیگران می توان استفاده کرد

۱۱- رنگ مناسب محیط کار در آرایشگاه چه رنگی است؟

الف- رنگ روشن و سفید

ب- فرقی ندارد

ج- آبی

د- صورتی

۱۲- اندازه ی قیچی آرایش به طور متوسط...

الف- ۲۶ سانتی متر

ب- ۴,۵ اینچ است

ج- ۷ تا ۷,۵ اینچ است

د- ۱۲ سانتی متر است

۱۳- قبل از برآشپنگ و کار با سشوار شستشوی موها .....

الف- لازم نیست

ب- اختیاری است

ج- لازم است

د- بستگی ب نظر مشتری دارد

۱۴- تاج سر .....

الف- حد فاصل پسه سر و بالای سر

ب- روی سر است

ج- پشت سر است

د- جلوی بالای سر است

۱۵- علل استفاده از روش سنتی در پیرایش مردانه ..... است.

الف- کوتاه کردن مو در حد میل مشتری

ب- کوتاه کردن مو در حد میل مجری

ج- خنثی سازی فرو رفتگی ها و برآمدگی های مجمه و زوائد مو

د-طبق مدل های زائد

۱۶-برش ها عصائی دور گوش سمت چپ را در مدل های کوتاه باید چطور آغاز نمود و چگونه ادامه داد؟

الف -در جهت خواب مو

ب -از پشت گوش به طرف جلوی گوش

ج -از جلو به طرف انتهای گوش

د -از بالا به پایین

۱۷-وقتی که فرم جمجمه مشتری کشیده است...

الف -بالای سر کوتاه تر شود

ب -دو پهلو کوتاه تر شود

ج -پهلوها بلندتر و بالای سر کوتاه یا سبک شود

د -بالای سر کوتاه تر نشود

۱۸-هنگام اصلاح صورت با تیغ...

الف -باید کشش لازم را به پوست دادن شود

ب -کشش لازم نیست

ج -بعد از اصلاح باید صورت را ضدعفونی کرد

د -باید ماسک زد

۱۹-موهای داخل و روی گوش را با چه وسیله ای باید اصلاح کرد؟

الف -قیچی و شانه

ب -ماشین صفر

ج -تیغ

د -ماشین و شانه

۲۰-وظایف انگشتان دست دیگر به هنگام تراشیدن موی خارج پازلفی ها توسط تیغ...

الف -نگه نداشتن سرپنبه

ب -نگه نداشتن پوست

ج -کشش پوست

د -نگه نداشتن قیچی

۲۱-کرم فیت مخصوص .....است.

الف -موی سر

ب -آقایان

ج -کودکان

د -برای ضد عفونی کردن

۲۲-ماشین اصلاح به چه علت گیر می کند؟

الف -کثیف بودن شانه ها و شکستن فنر ارتجاع

ب -سفت نبودن مهره تنظیم شانه

ج -خیس نبودن نموها

د -استفاده نادرست

۲۳-محتویات جعبه کمک های اولیه در محل کار...

الف - بتادین - چسب بانداژ - پماد سوختگی

ب - گاز استریل - سرنگ - چسب بانداژ

ج - چسب زخم - محلول چشم شوی

د - چسب - گاز

۲۴- وسایل ایمنی ظاهری در سالن آرایش و پیرایش چیست؟

الف - آتش خاموش کن های دستی - جعبه کمک های اولیه

ب - بخاری - آب سرد کن

ج - کولرهای مختلف - پنکه

د - میز

۲۵- آیا کف آرایشگاه باید کف پوش یا خروجی آب داشته باشد؟

الف - واجب است

ب - به میل آرایشگر و صاحب مغازه

ج - فرقی نمی کند

د - الزامی نیست

۲۶- چنانچه کف پای آرایشگر صاف باشد باید از چه نوع کفشی استفاده کند؟

الف - پاشنه دار

ب - ورزشی

ج - طبی

د - راحتی

۲۷- کدام گروه از محتویات جعبه کمک های اولیه نیست؟

الف - پنبه قیچی پنبه

ب - گالیات - گاز - چراغ الکلی

ج - بتادین - گاز - رسیور - پنبه

د - رسیور - باند - چسب - گاز

۲۸- مسواک زدن آرایشگر قبل شروع کار روزانه.....

الف - واجب است

ب - دهان را می بندیم

ج - فرقی ندارد

د - سعی می کنیم با مشتری صحبت نکنیم

۲۹- آیا وسیله شخصی برای هر مشتری در آرایشگاه الزامی است؟

الف - الزامی نیست

ب - هر چند نفر یکی می خواهد

ج - به دلخواه است

د - الزامی است

۳۰- آیا استفاده از ماسک هنگام پیرایش الزامی است؟

الف - لازم نیست

ب - سلیقه ای است

ج -فرقی نمی کند

د -لازم است

۳۱-محتویات جعبه کمک های اولیه ..... می باشد.

الف -فقط گاز استریل و سرنگ

ب -فقط موارد ضد عفونی کننده

ج -پنبه-چسب-مواد انعقاد خون-رسیور

د -باند و چسب

۳۲-لباس آرایشگر باید با چه چیزی شستشو و ضد عفونی شود؟

الف -ریکا

ب -پودر و واتکس

ج -مایع ظرف شویی

د -صابون

۳۳-لباس کار آرایشگر چه رنگی است؟

الف -سرمه ای

ب -قرمز

ج -سفید

د -فرقی نمی کند

۳۴-رعایت بهداشت فردی چه مفهومی دارد؟

الف -کار مفید و باصرفه

ب -زیبایی محیط کار

ج -درآمد بیشتر

د -تامین سلامتی

۳۵-برای اطمینان از ضدعفونی بودن دست ها از ..... می توان استفاده کرد...

الف -دکونکس ۵۳پلاس

ب -دکوسپت

ج -آب ژاول

د -دنتول

۳۶-فن کوئل چیست؟

الف -ایجاد گرما و سرما

ب -برای ایجاد گرما

ج -برای خشک کردن مو

د -نوعی کولراست

۳۷-چه رنگی مناسب آرایشگاه می باشد؟

الف -سبز

ب -آبی

ج -به دلخواه آرایشگر

د -رنگ های قابل شستشو- کرم-سفید

۳۸- لایه سوم پوست چه نام دارد؟

الف - درم

ب - ای درم

ج - کلارن

د - هیپودرم

۳۹- پیدرم از چند لایه تشکیل شده است؟

الف ۵ -

ب ۴ -

ج ۲ -

د ۳ -

۴۰- کدام یک از موارد زیر جز عوامل فیزیکی موثر در محیط کار نمی باشد؟

الف - فشار و ارتفاع

ب - رطوبت و گرما

ج - صدا و نور

د - خوراک و آب

۴۱- برای جلوگیری از سر و صدا در یک کارگاه کدام روش مناسب تر است؟

الف - از گوشی ضد صدا استفاده کرد

ب - کارگاه را در فضای باز ایجاد کرد

ج - در گوش پنبه قرار داد

د - مانعی جلوی صدا قرار داد

۴۲- نور مناسب در یک کارگاه در کدام یک از عوامل زیر بیشتر تاثیر دارد؟

الف - تولید بیشتر

ب - سلامتی و میل رغبت به کار

ج - جلوگیری از اتلاف وقت در کار

د - جلوگیری از اتلاف مواد مصرفی

۴۳- حداقل ولتاژ خطرناک برای بدن انسان چقدر است؟

الف ۲۲۰ - ولت

ب ۳۸۰ - ولت

ج ۱۲ - ولت

د ۶۵ - ولت

۴۴- بهترین نوع تنفس مصنوعی ..... کدام یک از گزینه های زیر می باشد.

الف - ماساژ خارجی قلب

ب - تنفس دهان به دهان

ج - تنفس یک نفره

د - تنفس دو نفره

۴۵- در خاموش کردن آتش سوزی های برقی از کدام یک از موارد زیر باید استفاده شود؟

الف - آب



ب -گاز کربنیک

ج -خفه کردن یا مسدود کردن منافذ ورود هوا

د -قطع کردن کلید برق

۴۶-میزان خطر برق گرفتگی در کدام حالت بیشتر می شود؟

الف -شدت جریان عبوری کم باشد

ب -مدت برق گرفتگی زیاد شود

ج -مسیر جریان رطوبت کمتری داشته باشد

د -ولتاژ تماس کمتر از ۶۵ ولت باشد

۴۷-برای کار سنگین در وضعیت ایستاده کدام یک از دماهای زیر مناسب تر است؟

الف ۵-درجه سانتی گراد

ب ۱۰-درجه سانتی گراد

ج ۳۰-درجه سانتی گراد

د ۱۷-درجه سانتی گراد

۴۸-برای جلوگیری از بروز خطرات در کارگاه رعایت کدام نکته ضروری نیست؟

الف -هرگز ماشین را در حال کار کردن رها نکنید

ب -به صورت انفرادی کار خود را انجام دهید

ج -با دست تر یا نمناک ، کلید برق را باز و بسته نکنید

د -ابزار را به طور صحیح به کار ببرید

۴۹-برای مشاغل در وضعیت نشسته فاصله میان صندلی و سطح میز چند سانتی متر در نظر گرفته می شود؟

الف ۵۰- تا ۶۰ سانتی متر

ب ۱۰- تا ۱۵ سانتی متر

ج ۵- تا ۱۰ سانتی متر

د ۲۷- تا ۳۰ سانتی متر

۵۰-قیچی اره ای نام دیگرش ..... است.

الف -سایشی

ب -یک در میان

ج -قیچی پیتاژ

د -حلقه ای

۵۱-داخل آرایشگاه در فصل زمستان معمولا چند درجه باید باشد ؟

الف ۲۱-الی ۲۲ درجه

ب ۱۱-الی ۱۵ درجه

ج ۵۱-الی ۵۵ درجه

د ۶۵-الی ۷۱ درجه

۵۲-حرکت و ضربه زدن تیغ روی موها باید با چه زاویه ای باشد ؟

الف ۹۱-درجه

ب ۳۱-تا ۳۵ درجه

ج ۳۷-تا ۵۱ درجه

د ۲۱- تا ۲۷ درجه

۵۳- موهای بلند و ابروان آقایان را با ..... کوتاه می کنیم.

الف - قیچی و شانه باریک

ب - تیغ

ج - موچین

د - ماشین

۵۴- آرایشگر لازم است.....

الف - تجزیه و تحلیل در رابطه با عکس مدل ها را داشته باشد

ب - کفایت خود به سلیقه خود اکتفا کند

ج - مدلی را که مشتری می گوید ذهنی انجام دهد

د - مدل دلخواه مشتری را بدون راهنمایی کوتاه کند

۵۵- قبل از کار با مواد شیمیایی چه نکاتی را باید دقت داشت ؟

الف - یک مشاوره می کنیم بعد کار

ب - پوست سر حساسیت یا جوش یا زخم نباشد

ج - فقط به سلیقه شخص آرایشگر نکات رعایت می شود

د - فقط نیاز به این است که مو تمیز باشد

۵۶- عمر پیگمنت ها چند سال است ؟

الف ۱۵- الی ۲۱ سال

ب - پیگمنت ها عمری ندارند

ج ۴۵- الی ۵۱ سال

د ۳۱- تا ۳۵ سال

۵۷- منظور از صاف کردن مو به وسیله مواد شیمیایی چیست ؟

الف - تغییر حالت دادن مو از فر فری به یک فر صاف

ب - تغییر حالت دادن مو از صاف به نیمه صاف

ج - یک دست کردن مو

د - تغییر ساختار مو به صورت دائم

۵۸- به طور کلی روی سر چند ردیف بیگودی می پیچیم ؟

الف ۵- ردیف

ب ۴- ردیف

ج ۳- ردیف

د ۱- ردیف

۵۹- پیدرم از چند لایه تشکیل شده است ؟

الف ۵- لایه

ب ۳- لایه

ج ۶- لایه

د ۲- لایه

۶۰- قبل از استفاده از هر کرم روی صورت ابتدا بایستی.....

الف - صورت را با شیر پاک کن تمیز نمود

ب - صورت را با کرم ماساژ می دهیم

ج - صورت را با آب پاک می کنیم

د - فقط با تونیک استفاده می شود

۶۱- مدت زمان و تناوب بخور دهی برای پوست ها چند وقت است ؟

الف - حداکثر ۱ ماه و هر بار ۲۵ دقیقه

ب - حداکثر ۲۱ روز و هر بار ۲۵ دقیقه

ج - حداکثر ۱۵ روز و هر بار ۱۲ دقیقه

د - حداکثر هفته ای یک بار و هر بار ۸ دقیقه

۶۲- کدام طول موج بیشترین آسیب را به بدن می زند ؟

الف - طول موج B

ب - طول موج A

ج - طول موج C

د - طول موج IR

۶۳- بهتر است کف سالن آرایش از چه جنسی باشد ؟

الف - موزائیک

ب - سنگ فرش

ج - کاشی معمولی

د - کف پوش

۶۴- از دسته تیغ سبزر برای چه کاری استفاده می شود ؟

الف - فقط کوتاهی موها

ب - فقط کوتاهی

ج - کم حجم کردن

د - کم حجم کردن و کوتاهی

۶۵- برای خالی کردن موهای کم حجم از کدام قیچی استفاده می شود ؟

الف - قیچی ساده

ب - اره ای دو طرفه

ج - اره ای یک طرفه

د - نوک قیچی

۶۶- اگر موهای بالای سر را به طرف جلو شانه کنیم ...

الف - موها را تقویت کرده ایم

ب - عکس خواب طبیعی شانه کرده ایم

ج - در جهت خواب طبیعی شانه کرده ایم

د - باعث ریزش مو می شویم

۶۷- کفش آرایشگر بهتر است ...

الف - پاشنه کوتاه باشد

ب - اصلا پاشنه نداشته باشد

ج- پاشنه مناسب داشته باشد

د- پاشنه بلند داشته باشد

۶۸- برای گرفتن موج های سطحی مو از ..... استفاده می کنیم.

الف- ماشین برقی

ب- قیچی و ماشین

ج- شاننه و تیغ

د- ماشین

۶۹- چند نوع قیچی دنداندار وجود دارد ؟

الف- ۱ نوع

ب- ۳ نوع

ج- ۴ نوع

د- ۲ نوع

۷۰- به هنگام کوتاه کردن دسته ای از مو در روش سنتی و یا عملی ( کلاسیک و مدرن ) پشت.....

الف- کف دست راست به طرف خارج

ب- کف دست چپ به طرف خارج

ج- کف دو دست به طرف خارج

د- کف دست راست و چپ به داخل

۷۱- آرایشگر می بایستی اطلاعات کامل در رابطه با .....

الف- مدل های ساده کافی است

ب- فقط مدل بی قاعده کافی است

ج- فقط مدل با قاعده کافی است

د- مدل های با قاعد و بی قاعده داشته باشد

۷۲- قبل از کار با مواد شیمیایی مثل رنگ ، فر ، و غیره بهتر است .....

الف- اطراف سر را خوب چرب کرده، تا جلوگیری از آسیب پوست شود

ب- اطراف سر را دائم رطوبت داده تا پوست آسیب نبیند

ج- کافی است از شخص مطمئن شویم حساسیت ندارد

د- فقط مو را رقیق کرده تا پوست آسیب نبیند

۷۳- PH را بر حسب قدرت اسیدی و قلیایی و خنثی به ..... دسته تقسیم می کنند .

الف- ۱۴ واحد

ب- ۱۲ واحد

ج- ۱۵ واحد

د- ۲۴ واحد

۷۴- چه وسیله ای برای صاف کردن موقت استفاده می شود ؟

الف- بابلیس

ب- مواد شیمیایی

ج- اتو با صفحه سرامیکی با حرارت مناسب

د- سشوار با حرارت بالا

۷۵- قبل از فر کردن می بایست؟

- الف- سر را شستشو دهیم
- ب- هر چه از زمان شستشو گذشته باشد بهتر است
- ج- هر چه کثیف باشد بهتر است
- د- سلیقه آرایشگر بستگی دارد

۷۶- ساختمان پوست چند قسمت است؟

- الف- کورتکس ، مدولا ، درم
- ب- اپیدرم ، فولیکول ، درم
- ج- هیپودرم ، درم ، کوتیکول
- د- اپیدرم ، درم ، هیپودرم

۷۷- تعریف شیر پاک کن چیست؟

- الف- محلولی است که مواد آلوده سطح پوست را در خود حل می کند
- ب- محلولی است که جنبه مرطوب کننده پوست را دارد
- ج- محلولی است که فقط دست و صورت را چرب می کند
- د- محلولی است که جنبه مرطوب و چرب کننده صورت را دارد

۷۸- مدت زمان بخور برای پوست چقدر است؟

- الف- ۱۵ تا ۲۱ دقیقه
- ب- ۸ تا ۱۲ دقیقه
- ج- ۱۱ تا ۱۵ دقیقه
- د- ۱۵ تا ۲۵ دقیقه

۷۹- نور آفتاب شامل چند طول موج است؟

- الف- ۲ طول موج
- ب- ۲ طول موج
- ج- ۳ طول موج
- د- ۵ طول موج

۸۰- برای اصلاح صورت با دسته تیغ اگر موهای ریش و سبیل بلند بود؟

- الف- از اصلاح آن صرف نظر می کنیم
- ب- از یک تیغ کامل استفاده می کنیم
- ج- از خمیر ریش مخصوص استفاده می کنیم
- د- ابتدا با ماشین شماره ۱ موها را کوتاه می کنیم

۸۱- برای اصلاح موهای سر به وسیله شانه و قیچی بهتر است؟

- الف- موها را خیس کنیم
- ب- موها را کاملا خشک کنیم
- ج- موها را کمی مرطوب کنیم
- د- موها را کمی چرب کنیم

۸۲- منظور از طبیعی کردن چیست؟

- الف- محو نمودن کارهای خطی است

ب- هلال در آوردن پشت گردن است

ج- بلند بودن موی پشت گردن است

د- کوتاه نگهداشتن پشت گردن است

۸۳- خط ریش مشتری کوتاه و کم پشت است برای ترسیم خط ریش از چه ابزاری استفاده می کنیم؟

الف- قیچی اره ای دو طرفه

ب- ماشین و شانه

ج- قیچی اره ای یک طرفه

د- شانه و تیغ

۸۴- از قیچی کار در آرایشگاه به جز کوتاه کردن مو می توان استفاده دیگری کرد؟

الف- برای بریدن پارچه

ب- برای بریدن نخ

ج- برای بریدن نخ

د- خیر

۸۵- قطعه زنی یعنی چه؟

الف- یک نواخت کردن موها و حرکت قیچی و شانه از پایین به سمت بالا می باشد

ب- با قیچی و شانه چپ به راست حرکت کردن

ج- حرکت قیچی و شانه از مرکز سر به جهت خواب مو و ۲ میلی متری اصلاح کردن

د- هر ۳ مورد قطعه زنی می باشد

۸۶- آیا در آرایشگاه از فیوز های مینیاتوری باید استفاده کرد؟

الف- بلی

ب- خیر

ج- ضرورتی ندارد

د- به دکور ساز بستگی دارد

۸۷- جهت صاف کردن موهای نرم و کم پشت از چه نوع برسی استفاده می گردد؟

الف- برس پشت تخت شانه فلزی

ب- برس گرد یا تخت نرم با شانه مویی

ج- برس های پلاستیکی پشت تخت

د- با شانه

۸۸- کدام یک از تعابیر زیر صحیح است؟

الف- قیچی اره ای برای کوتاه کردن مو است

ب- قیچی اره ای برای حالت دادن مو است

ج- قیچی اره ای برای خالی کردن لابه لای مو است

د- قیچی اره ای برای خط اندازی مو است

۸۹- مورد استفاده فیت چیست؟

الف- پس از اصلاح صورت با دسته تیغ

ب- قبل از اصلاح صورت با دسته تیغ

ج- برای براق کردن موها

د- قبل از اصلاح سر

۹۰-انجام کدام یک از عامل های زیر در محیط کار ممنوع است؟

الف- فریاد زدن، سیگار کشیدن، خندیدن مودبانه، رعایت ادب و احترام

ب- خوب جلوه دادن خود، همکاران را مورد سرزنش قرار دادن، جویدن آدامس

ج- وقت نشناسی، رعایت ادب، فریاد زدن، با صدای بلند خندیدن

د- ایجاد استرس، سیگار کشیدن و استفاده از عطر و ادکلن

۹۱- برای جلوگیری از درگیری با مراجعه کننده، چه تدابیری باید اندیشیده شود؟

الف- از قبل تغییرات را به او اطلاع داد

ب- پوشیدن لباس تمیز و رعایت نکات ایمنی

ج- مشورت نکردن با مشتری

د- انجام مشاوره ی طولانی

۹۲- یکی از نکات مهم آماده کردن مشتری قبل از شروع کار چیست؟

الف- آماده کردن سر و وضع ظاهری او

ب- ارائه لباس مناسب به مشتری

ج- رعایت نکات ایمنی و بهداشت محیط کار

د- رعایت حال مشتری و توجه به خواسته او

۹۳- برای سالن های آرایش از چه لامپ های استفاده می شود؟

الف- لامپ های کم مصرف

ب- لامپ های رنگی کم مصرف

ج- لامپ های سیلندری دارای محافظ

د- لامپ های کم مصرف

۹۴- نور سفید به تنهای در آرایشگاه چهره را چگونه نشان می دهد؟

الف- گرم

ب- سرد

ج- تیره

د- گرم و سرد

۹۵- منظور از تهویه محل کار چیست؟

الف- فقط میزان گرما و سرمای سالن را کنترل می کند

ب- فقط میزان رطوبت و خشکی سالن را کنترل می کند

ج- در جه میزان حرارت، جریان هوا و تصفیه مواد مضر کنترل شود

د- فقط جریان و سردی هوا را کنترل می کند

۹۶- کپسول اطفای حریق و جعبه کمک های اولیه را در کجای محیط کار نصب می شود؟

الف- در محل قابل دید و دور از گرما

ب- جلوی در ورودی

ج- خارج از محیط کاری

د- آخر سالن

۹۷- الکل چه کارای در سالن دارد؟

الف- برای ضدعفونی وسایل فلزی و پلاستیکی

ب- فقط برای ضد عفونی کف سالن

ج- فقط برای ضدعفونی کردن پنبه و تیغ

د- الکل در سالن کارای ندارد

۹۸- ضد عفونی کردن تیغ علیه ویروس ایدز چگونه است؟

الف- با دستگاه

ب- با مواد گاو تار آلئید

ج- با دستگاه اتو کلاو

د- از تیغ یک بار مصرف استفاده شود

۹۹- در برخورد با مشتری بکارگیری کدامیک از گزینه های زیر ما را به نتیجه مطلوب می رساند؟

الف- شناخت ویژگی مشتری

ب- مشاوره

ج- مهارت فنی

د- دانش نظری

۱۰۰- پیرایشگر در هنگام مشاوره با مشتری جهت دستیابی به خواسته و نظر مشتری کدامیک از گزینه های

زیرا باید مد نظر قرار دهد؟

الف- سوال توضیحی پاسخ کوتاه

ب- سوال توضیحی پاسخ بلند

ج- نشان دادن مهارت به مشتری

د- گفتگو زیاد با مشتری

۱۰۱- وظیفه خوشامدگویی به مشتریان به عهده کدامیک از پرسنل سالن می باشد؟

الف- متصدی پذیرش

ب- مدیر سالن

ج- پیرایشگر

د- کلیه کارکنان

۱۰۲- در زمان مراجعه یک مشتری و مشاوره اولیه ایشان را چگونه صدا می زنیم؟

الف- با صدای بلند

ب- صمیمی و با احترام با ایشان رفتار میکنیم.

ج- با لحن رسمی و جدی صدا می زنیم.

د- نحوه صدا زدن چندان مهم نیست.

۱۰۳- چه نوع نکاتی در پوشش و ظاهر آرایشگر برای جذب مشتری مؤثر است؟

الف- پوشش و ظاهر چندان تاثیری ندارد

ب- پوشیدن رو پوش کار.

ج- رعایت رنگ و زیبایی لباس

د- پوشش مناسب با ظاهر آراسته

۱۰۴- بهترین تصمیم در مقابل اعتراض مشتری کدام گزینه است؟

الف- بدون توجه به اعتراض مشتری و ادامه کار



ب- با بی توجهی به سراغ بقیه مشتری ها می رویم.

ج- حفظ ادب و خونسردی و تلاش برای رفع مورد اعتراض

د- تظاهر به حقانیت مشتری

۱۰۵- در مورد خدمات آرایشی مدرن\_ترین تکنیک مشاوره استفاده از..... است .

الف- تجربه آرایشگر

ب- تجربه مشتری

ج- نرم افزارهای آرایشی

د- ژورنال های آرایشی

۱۰۶- در هنگام مشاوره خدمات آرایشی چه مواردی بررسی می گردد ؟

الف- رنگ مو ،محل های مراجعه قبلی

ب- ابعاد فیزیکی مو و خواسته مشتری

ج- بیماریهای مشتری ، حساسیتهای آرایشگر

د- خواسته مشتری و هزینه آن

۱۰۷- هنگام درج اطلاعات مشتری در کارت چه مواردی الزامی است ؟

الف- شرایط ظاهری فعلی مو و نوع شامپو مصرفی

ب- میزان هزینه پرداختی

ج- اطلاعات تماس و خدماتی که خواسته مشتری است

د- اخلاق مشتری و موارد مورد اعتراض

۱۰۸- انجام کدام یک از موارد زیر به عنوان مهمترین مسئولیت آرایشگر مقابل مشتری می باشد؟

الف- به روز بودن اطلاعات و توانایی های علمی و عملی حرفه آرایشگری

ب- رعایت احترام و خلق نکو

ج- دادن حق همیشه به مشتری

د- توضیح و اطلاع هر نوع تغییر قبل از انجام آن به مشتری

۱۰۹- به طور کلی شوینده ها به چند بخش تقسیم می شوند؟

الف- ۶

ب- ۵

ج- ۳

د- ۲

۱۱۰- شامپوها به چند دسته تقسیم می شوند؟

الف- ۲

ب- ۳

ج- ۴

د- ۵

۱۱۱- سدر جزء کدامیک از شوینده های زیر محسوب می شود؟

الف- طبی

ب- شیمیایی

ج- گیاهی

د- فانتزی

۱۱۲- چرا در شستشوی موی سر از صابون استفاده نمی شود؟

الف- چرب شدن مو

ب- شل شدن ساقه

ج- اسیدی شدن مو

د- خشک شدن مو

۱۱۳- هرچه مقدار سدیم در شامپو بیشتر باشد. پاک کنندگی آن ... و میزان آسیب دیدگی به ساقه مو .... می باشد.

الف- بیشتر، کمتر

ب- کمتر، کمتر

ج- کمتر، بیشتر

د- بیشتر، بیشتر

۱۱۴- بطور معمول و معقول موی سر مشتری را در سالن آرایش چند مرتبه شستشو می دهیم؟

الف- ۱

ب- ۲

ج- ۳

د- ۴

۱۱۵- شامپو طبی را چه کسی به مشتری باید تجویز نماید؟

الف- کارشناس زیبایی

ب- فروشنده لوازم آرایش

ج- آرایشگر

د- پزشک

۱۱۶- بمنظور جلوگیری از نفوذ آب بداخل گوش مشتری در هنگام شستشو موی سر کدامیک از گزینه های زیر را

انجام می دهیم؟

الف- استفاده از شامپو خشک

ب- استفاده از دستمال کاغذی

ج- پنبه آغشته به مواد چرب کننده

د- استفاده از دستمال

۱۱۷- اندازه استاندارد حوله های شستشوی موی سر، جهت خشک کردن؟

الف- ۹۰-۴۵

ب- ۶۰-۳۰

ج- ۶۰-۴۰

د- ۳۰-۹۰

۱۱۸- شستشو مکرر و بیش از حد موی سر با آب و مواد شوینده چه مشکلی برای موها بوجود می آورد؟

الف- شوره سر

ب- موخوره

ج- شل شدن تارمو

د- تحریک پوست سر

۱۱۹- در زمان مراجعه یک مشتری و مشاوره اولیه ایشان را چگونه صدا می زنیم؟

الف- با صدای بلند

ب- صمیمی و با احترام با ایشان رفتار می کنیم.

ج- با لحن رسمی و جدی صدا می زنیم.

د- نحوه صدا زدن چندان مهم نیست.

۱۲۰- چه نوع نکاتی در پوشش و ظاهر آرایشگر برای جذب مشتری مؤثر است؟

الف- پوشش و ظاهر چندان تاثیری ندارد

ب- پوشیدن رو پوش کار.

ج- رعایت رنگ و زیبایی لباس

د- پوشش مناسب با ظاهر آراسته

۱۲۱- بهترین تصمیم در مقابل اعتراض مشتری کدام گزینه است؟

الف- بدون توجه به اعتراض مشتری و ادامه کار

ب- با بی توجهی به سراغ بقیه مشتری ها می رویم

ج- حفظ ادب و خونسردی و تلاش برای رفع مورد اعتراض

د- تظاهر به حقانیت مشتری

۱۲۲- در مورد خدمات آرایشی مدرن\_ترین تکنیک مشاوره استفاده از..... است .

الف- تجربه آرایشگر

ب- تجربه مشتری

ج- نرم افزارهای آرایشی

د- ژورنال های آرایشی

۱۲۳- در هنگام مشاوره خدمات آرایشی چه مواردی بررسی می گردد؟

الف- رنگ مو ، محل های مراجعه قبلی

ب- ابعاد فیزیکی مو و خواسته مشتری

ج- بیماری های مشتری ، حساسیت های آرایشگر

د- خواسته مشتری و هزینه آن

۱۲۴- تیغ را به چه صورت حرکت می دهیم روی پوست که باعث خونریزی زیر پوست می شود؟

الف- بر عکس خواب مو

ب- جهت خواب مو

ج- سمت چپ

د- سمت راست

۱۲۵- به چه علت از دسته تیغ های یکپارچه قدیمی استفاده نمی شود؟

الف- تیز بودن آن

ب- تیز نشدن آن

ج- استاندارد نبودن آن

د- عدم رعایت اصول بهداشتی

۱۲۶- برای تراشیدن مو های اضافی به وسیله دسته تیغ باید چه کرد؟

- الف- همزمان تیغ را نمی کشیم و دسته تیغ را حرکت می دهیم  
ب- ابتدا دسته تیغ را در حمل مورد نظر نگه داشته و بعد پوست را می کشیم  
ج- ابتدا کشش پوست را انجام داده و بعد دسته تیغ را حرکت می دهیم  
د- بدون این که پوست را بکشیم دسته تیغ را حرکت دهیم  
۱۲۷- نحوه گرفتن صحیح دسته تیغ در دست چند حالت دارد؟

الف- ۱ حالت

ب- ۲ حالت

ج- ۳ حالت

د- ۴ حالت

۱۲۸- مدل ریش کاپیتانی برای کدام نوع فرم صورت است؟

الف- کشیده

ب- گرد

ج- لوزی

د- مربع

۱۲۹- برای خارج کردن یا قرار دادن تیغ از چه چیزی می توان استفاده کرد؟

الف- ناخن انگشت شصت

ب- شانه پلاستیکی

ج- وسیله فلزی

د- پلاستیکی

۱۳۰- هنگام کوتاه کردن سبیل از چه ابزاری استفاده می شود؟

الف- شانه کارو قیچی

ب- دسته تیغ و قیچی

ج- شانه کار و ماشین موزنی

د- قیچی و شانه کار و یا ماشین موزنی و شانه کار

۱۳۱- کوتاه کردن ریش با چه ابزاری انجام می شود؟

الف- شانه و قیچی

ب- فقط با ماشین موزنی دستی

ج- فقط با ماشین موزنی برقی

د- با شانه کار و قیچی و ماشین موزنی دستی و برقی

۱۳۲- در اصلاح صورت با تیغ زاویه پشت دسته تیغ با پوست صورت چند درجه باید باشد؟

الف- ۴۵ الی ۴۰

ب- ۴۰ الی ۳۵

ج- ۳۵ الی ۳۰

د- ۳۰ الی ۲۵

۱۳۳- در سالن های آرایش از هر تیغ برای چند نفر استفاده می شود؟

الف- یک

ب- دو

ج- سه

د- چهار

۱۳۴- ترسیم خط گونه صاف مناسب کدام یک از فرم های صورت زیر می باشد؟

الف- گرد

ب- مربع

ج- لوزی

د- کشیده

۱۳۵- در اصلاح صورت با کمک ماشین حرکت ماشین ..... جهت رویش موها و جهت حرکت تیغ ..... جهت رویش موها است.

الف- موافق، مخالف

ب- مخالف، موافق

ج- مخالف، مخالف

د- موافق، موافق

۱۳۶- کدامیک از ابزارهای زیر برای تنظیم نوک موهای سبیل مناسب است؟

الف- ماشین

ب- تیغ

ج- موچین

د- اسکلاپ

۱۳۷- پیرایشگر در هنگام اصلاح صورت با ماشین کدامیک از موارد زیر را رعایت نماید بهتر است؟

الف- چرب نمودن صورت

ب- مرطوب کردن صورت

ج- کشش پوست

د- کمپرس صورت

۱۳۸- گذاشتن زیر سری صندلی کار در اصلاح صورت با تیغ ..... و در اصلاح صورت با ماشین ..... است.

الف- الزامی، الزامی

ب- اختیاری، اختیاری

ج- الزامی، اختیاری

د- اختیاری، الزامی

۱۳۹- هدف از کمپرس گرم چیست؟

الف- سفت شدن عضلات

ب- شل شدن عضلات

ج- پاکسازی پوست

د- آماده سازی

۱۴۰- هدف از کمپرس سرد چیست؟

الف- سفت شدن عضلات

ب- شل شدن عضلات

ج- پاکسازی پوست

د- نرم شدن عضلات

۱۴۱- برس پیچ پایه کوتاه برای چه موهایی کاربرد دارد؟

الف- همه موها

ب- موهای بلند

ج- موهای کوتاه

د- موهای صاف

۱۴۲- چه موقعی از ژل مو استفاده می کنیم؟

الف- همزمان با کوتاهی

ب- وقتی موها نیاز به رطوبت دارد

ج- ژل قبل و بعد از کوتاهی استفاده می شود

د- با نظر مشتری و بعد از کار با سشوار

۱۴۳- قبل از سشوار کشیدن موهای سر باید چگونه باشد؟

الف- اگر مشتری خواست موها را خیس می کنیم

ب- شستشو نیاز ندارد موها را خیس شود

ج- موها کافی است خیس شود

د- ابتدا شستشو داده شود و موها رطوبت مناسب داشته باشد

۱۴۴- کدامیک از جمله های زیر صحیح است؟

الف- می توان با آب مقطر و سشوار حالت مو را نگه داشت

ب- برای فرم دادن فقط کافیس ایورین در پیرایشگاه باشد

ج- تافت و ژل و روغن بادام بی بو و کتیرا و کلیه حالت دهنده ها در پیرایشگاه نیاز است

د- ژل فقط نقش براقی دارد و برای موهای نرم بکاربرد دارد.

۱۴۵- در چه مواردی از برس های گرد دندان بلند استفاده می شود؟

الف- فقط برای موهای صاف

ب- برای همه نوع

ج- فقط برای موهای نرم

د- برای موهای فر- بلند و مجعد

۱۴۶- آیا در هنگام سشوار کشی هواکش در پیرایشگاه بایستی روشن باشد؟

الف- بله جهت تهویه لازم است

ب- بعضی اوقات لازم است

ج- خیر به علت صرفه جویی در برق نیاز نیست

د- اگر خود مشتری درخواست کند

۱۴۷- برای دست گرفتن سشوار از کدام دست می توان استفاده کرد؟

الف- دست راست

ب- دست چپ

ج- از هر دوست به طور همزمان

د- از هر دو دست

۱۴۸- هدف از سشوار کشی بعد از شستشو چیست؟

الف- خشک کردن و حالت دادن به مو

ب- برطرف کردن معایب موها

ج- جدا کردن خرده های مو از لا به لای موها

د- فرم دادن به موها

۱۴۹- استفاده زیاد از اتوی مو باعث ۰۰۰ موها می شود.

الف- نرم شدن

ب- شفافیت

ج- خشک شدن

د- زیبایی و طراوت

۱۵۰- برس ها از لحاظ اندازه پایه ها به پند دسته تقسیم می شود؟

الف- سه دسته مویی-پلاستیکی-فلزی

ب- سه دسته کوتاه-متوسط-بلند

ج- سه دسته گرد-نیم گرد-تخت

د- به ارتفاع مو بستگی دارد

۱۵۱- بهترین فاصله بین فیکساتور و موهای سر چقدر است؟

الف- ۱۵ تا ۲۰ سانتی متر

ب- ۲۵ تا ۳۰ سانتی متر

ج- ۴۰ تا ۴۵ سانتی متر

د- به ارتفاع مو بستگی دارد

۱۵۲- آیا بعد از کوتاه کردن کامل مو (کوپ) و جهت فرم دادن بعد از شستشواستفاده از سشوار لازم است؟

الف- اجباری نیست

ب- بعضی اوقات استفاده می شود

ج- به میل مشتری بستگی دارد

د- لازم و ضروری است

۱۵۳- مورد استفاده فیت چیست؟

الف- پس از اصلاح صورت با تیغ

ب- برای براق کردن و فرم دادن مو

ج- قبل از کوتاه کردن سر

د- قبل از اصلاح صورت با تیغ

۱۵۴- در رابطه با سشوار کشی بهتر است؟

الف- اول موها را با دست خشک و حالت داد و بعد با برس مورد نظر شکل داد

ب- اول موها را خیس کرده با برس گرد موها را حالت می دهیم

ج- کافیست با ایورن موها را خیس و بعد با برس سشوار بکشیم

د- موها را شستشو دادیم نیازی نیست با حوله خشک کنیم سشوار می زنیم

۱۵۵- اصولاً حرارت سشوار باید به کدام قسمت مو برخورد کند؟

الف- ساقه مو

ب- ریشه مو

ج- نوک موها

د- فرقی ندارد

۱۵۶- استفاده از تافت در پیرایشگاه برای چیست؟

الف- تقویت مو

ب- بهداشت مو

ج- ثابت نگه داشتن فرم مو

د- ویتامینه کردن مو

۱۵۷- برای صاف کردن موهای نرم و کم پشت از چه نوع بررسی استفاده می کنیم؟

الف- برس پشت نیم گرد

ب- برس گرد یا تخت نرم با شانه مویی

ج- برس های پلاستیکی پشت تخت

د- برس های فلزی ریز

۱۵۸- در صورت چرب بودن موهای مشتری جهت سشوار کشیدن کدام گزینه درست است ؟

الف- اصلا سشوار نکشیم

ب- بستگی به خواسته مشتری دارد

ج- موهای سر را شسته و بعد سشوار می کشیم

د- هیچ اشکال ندارد سشوار بکشیم

۱۵۹- برای این که بدانیم المنت سشوار سرخ شده یا نه چه باید کرد؟

الف- داخل دهانه سشوار را نگاه کنیم

ب- دهانه سشوار را رو به آینه گرفته داخلی آن را نگاه می کنیم

ج- المنت سشوار هیچگاه سرخ نمی شود

د- جهت ایمنی خاموش کرده و نگاه می کنیم

۱۶۰- چنانچه مهارت پیرایشگر زیاد باشد تعداد تقسیم بندی ها برای سشوار کشی..... و چنانچه مهارت ولی

کم باشد تعداد این تقسیم بندی ها..... می شود.

الف- کمتر- کمتر

ب- کمتر- بیشتر

ج- بیشتر- کمتر

د- بیشتر- بیشتر

۱۶۱- برای سشوار کشیدن موهای فر از چه بررسی استفاده می شود؟

الف- برس تخت

ب- برس نیم گرد

ج- برس گرد

د- برس سیمی

۱۶۲- نوک دندانهای برس باید به چه شکلی باشد؟

الف- تیز

ب- مخروطی

ج- نرم



د- فرقی نمی کند

۱۶۳- برس تخت مویی برای چه نوع موهایی استفاده می شود؟

الف- نازک و کم پشت

ب- بلند و معمولی

ج- مجعد و صاف

د- انواع موها

۱۶۴- چند نوع سشوار داریم؟

الف- ۱ نوع

ب- ۲ نوع

ج- ۳ نوع

د- ۴ نوع

۱۶۵- پس از اتمام کار با سشوار بهترین گزینه کدام است؟

الف- سشوار را خاموش کرده و از برق خارج می کنیم

ب- کافی است فقط سشوار را با دکمه قطع و وصل خاموش کنیم

ج- بهتر است سشوار را آویزان کرد

د- بهتر است سشوار روی میز کار قرار داد

۱۶۶- بطور کلی برس ها به چند دسته تقسیم بندی می شوند؟

الف- ۶

ب- ۴

ج- ۳

د- ۲

۱۶۷- برس ها از نظر شکل به چند دسته تقسیم می شوند؟

الف- ۲

ب- ۳

ج- ۴

د- ۵

۱۶۸- در هنگام برآشینی با کمک برس تخت باد سشوار به کدام قسمت برس باید برخورد نماید؟

الف- کف برس

ب- بالای برس

ج- روی برس

د- پشت برس

۱۶۹- سشوار کشیدن طبیعی بروی موی سر با کمک کدامیک از گزینه های زیر انجام می شود؟

الف- برس گرد

ب- برس تخت

ج- برس نیم گرد

د- انگشتان دست

۱۷۰- کدامیک از موهای گزینه های زیر راسشوار نمی کشیم؟

الف- فر

ب- مجهد

ج- بلند

د- کثیف

۱۷۱- شرایط مطلوب سشوار کشیدن موی سر کدامیک از گزینه های زیر می باشد؟

الف- خشک، تمیز

ب- مرطوب و ژل زده

ج- تمیز و مرطوب

د- تمیز و چرب

۱۷۲- کدامیک از ویژگی های گزینه های زیر مناسب نوک دندانها می باشد؟

الف- تیز

ب- مخروطی

ج- نرم

د- گرد

۱۷۳- به هر میزان دهنه سشوار باریک باشد باد با قدرت بیشتری به دسته مو برخورد می کند و باعث ..... مو

می شود.

الف- خشکی

ب- تخریب حالت

ج- بهتر فرم گرفتن

د- سوختن

۱۷۴- خاصیت کاندیشنر کدامیک از گزینه های زیر می باشد؟

الف- قلیائی

ب- بازی

ج- اسیدی

د- خنثی

۱۷۵- فاصله مناسب اسپری فیکساتور با موی سر چند سانتی متر می باشد؟

الف- ۱۵-۲۰

ب- ۱۵-۲۵

ج- ۱۵-۳۰

د- ۲۵-۳۰

۱۷۶- به منظور ثابت نگه داشتن حالت موپیرایشگر کدامیک از محصولات زیر استفاده می نماید؟

الف- فیکساتور

ب- کاندیشنر

ج- لوسیون

د- چسب

۱۷۷- کدامیک از محصولات زیر بعد از مصرف بر روی موها باعث نرمی و لطافت مو می گردد؟

الف- کاندیشنر

ب- ایورین

ج- فیکساتور

د- شامپو

۱۷۸- برای خشک کردن طبیعی موهای خیس با سشوار، فشار هوا ابتدا باید به کدام قسمت برخورد نماید؟

الف- لایه مو

ب- ریشه مو

ج- کف دست

د- برس

۱۷۹- برای حجم دهی مو با سشوار کدامیک از اقدامات گزینه های زیر را باید انجام داد؟

الف- پوش دادن زیر مو

ب- پوش دادن روی موها

ج- استفاده از مواد سلیکونی

د- استفاده از حالت دهنده ها

۱۸۰- بعد از اتوکشی موها برای افزایش درخشش موها پیرایشگر بهتر است کدامیک از محصولات گزینه های زیر

استفاده نماید؟

الف- تثبیت کننده

ب- چرب کننده

ج- مواد سلیکونی

د- نگه دارنده

۱۸۱- ساده ترین و طبیعی ترین روش حالت دادن موها کدامیک از گزینه های زیر می باشد؟

الف- انگشتان دست

ب- شانه

ج- برس تخت

د- برس پیچ

۱۸۲- سرم مو برای کدام دسته از موها استفاده می شوند؟

الف- کدر

ب- چرب

ج- براق

د- نرم

۱۸۳- لایه محافظ سرم مو چه تاثیری در لایه مو دارد؟

الف- حالت دهی مو

ب- گرفتن چربی مو

ج- رطوبت مو

د- ضخیم شدن مو

۱۸۴- بهترین محل نصب جعبه کمک های اولیه در کجاست؟

الف- در محل دید افراد و دور از گرما و تابش خورشید

ب- در محلی که هود نصب شده است.

ج- در محل که نزدیک بر درب اصلی است.

د- در محلی که گرمایش آن زیاد است.

۱۸۵- ضرورت وجود جعبه کمک\_های اولیه در محیط کار چیست؟

الف- نگهداری دارو

ب- برای ایمنی

ج- وجود لوازم جلوگیری از خونریزی

د- برای جلوگیری از سوختگی مواد شیمیایی

۱۸۶- تمام موارد زیر جزو محتویات اصلی جعبه کمک\_های اولیه است به جز؟

الف- گاز استریل، محلول ضد عفونی کننده

ب- تب سنج ، کیسه آب گرم، یخ فعال شونده،

ج- چسب زخم، گاز استریل، فشارسنج

د- پوماد-نخ بخیه- انواع دارو

۱۸۷- کدام شماره به عنوان مرکز فوریت‌های پزشکی باید در جعبه کمک های اولیه باشد؟

الف- ۱۱۵

ب- ۱۲۳

ج- ۱۱۸

د- ۱۲۵

۱۸۸- بهترین تعریف برای بهداشت کدام مورد زیر است؟

الف- علم آشنایی ما با راه\_های سلامت

ب- رعایت نظافت فردی

ج- علمی که باعث اطلاعات فردی شخص می شود.

د- رعایت نظافت محیط کار

۱۸۹- برای حفظ سلامت و جلوگیری از انتقال ویروس در محیط کار آرایشگاهی کدام مورد لازم تر است؟

الف- داشتن کارت بهداشت و انجام آزمایشات دوره ای

ب- رعایت بهداشت فردی، عمومی و استفاده از تجهیزات سالم بهداشتی

ج- شناخت روش های ضد عفونی کردن لوازم و تجهیزات

د- ضد عفونی کردن پایان کار

۱۹۰- برای یک آرایشگر استفاده از کدام روپوش مناسب است ؟

الف- سفید حریر

ب- پلاستیکی روشن

ج- خاکستری نخی

د- سفید نخی

۱۹۱- از بین بردن عوامل بیماری\_زا در محیط\_های آرایشگاه را چه می نامند ؟

الف- شستشو

ب- گندزدایی

ج- همولیزه

د- ضد قارچ

۱۹۲- از بین بردن عوامل بیماری زا از دست را چه می نامند؟

الف- ضد عفونی

ب- استریلیزه

ج- هموژنیزه

د- گندزدایی

۱۹۳- به دستور سازمان بهداشت جهانی برای ضد عفونی کردن ابزار و لوازمی که در مراکز بهداشتی و درمانی

مورد استفاده قرار می گیرند از چه عملی استفاده می شود؟

الف- جوشاندن ابزار مورد مصرف در محیط کار

ب- ابتدا آلودگی ها را زدوده، با آب صابون شستشو، خشک کرده و استریل میکنیم.

ج- شستشو با آب و صابون و الکل

د- شستشو با آب و و سپس خشک کردن

۱۹۴- برای ضد عفونی کردن زخم و بریدگی موقع کار از چه محلولی استفاده می کنیم؟

الف- بتادین

ب- الکل صنعتی

ج- موس

د- آب مقطر

۱۹۵- بهترین رطوبت برای محیط کار آرایشگاهی چند درصد می باشد؟

الف- ۲۰٪-۲۵٪

ب- ۳۰٪-۳۵٪

ج- ۶۵٪-۷۵٪

د- ۵۰٪-۵۵٪

۱۹۶- تهویه مناسب برای محیط کار آرایشگاهی باید چند درصد هوا را جا به جا نماید؟

الف- ۱۰٪ جا بجایی مناسب است

ب- ۱۵٪ جا بجایی مناسب است

ج- ۲۰٪ جا بجایی مناسب است

د- ۲۵٪ جا بجایی مناسب است

۱۹۷- بهترین دما برای محیط کار آرایشگاهی چند درجه سانتی گراد است؟

الف- ۲۵-۲۷

ب- ۱۸-۲۴

ج- ۱۵-۱۷

د- ۱۷-۱۹

۱۹۸- رعایت بهداشت فردی پیرایشگر در سالن آرایش به چه مفهومی است؟

الف- تامین سلامتی

ب- تمیز بودن

ج- جلوگیری از بیماری

د- انتقال بیماری

۱۹۹- چنانچه کف پای آرایشگر صاف باشد آرایشگر از چه نوع کفشی باید درحین کار استفاده نماید؟

الف- ورزشی

ب- راحتی

ج- طبی

د- اسپرت

۲۰۰- دلیل استفاده آرایشگر از روپوش کار کدامیک از گزینه های زیر می باشد؟

الف- انتقال آلودگی

ب- زیبایی و آراستگی

ج- نشانه شغل آرایشگری است

د- تامین سلامتی

۲۰۱- آرایشگر بمنظور ضد عفونی نمودن دستها با کدامیک از گزینه های زیر می تواند دستها را ضد عفونی نماید؟

الف- دکوتکس ۵۳ پلاس

ب- دتول

ج- دکوسپت

د- بتادین

۲۰۲- اصطلاح گندزدائی به کدامیک از موارد گزینه های زیر اطلاق می شود؟

الف- سطوح محیط

ب- ابزار کار

ج- البسه

د- دست ها

۲۰۳- کف سالن آرایش، سرویس های بهداشتی، دستشوی و سنگ سرشویی با کدامیک از محلولهای گزینه های

زیر ضد عفونی می شود؟

الف- ساوین

ب- بتادین

ج- الکل

د- هیپوکلر سدیم

۲۰۴- نسبت آب ژاول با آب جهت ضد عفونی و گندزدائی کدامیک از نسبت های گزینه های زیر می باشد؟

الف- ۵ به ۱

ب- ۶ به ۱

ج- ۷ به ۱

د- ۸ به ۱

۲۰۵- کدامیک از بیماریهای زیر از طریق جراحات خونی به فرد سالم سرایت می کند؟

الف- هپاتیت C

ب- قارچ

ج- کچلی

د- شوره

۲۰۶- کدامیک از گزینه های زیر راه انتقال بیماری سفلیس محسوب می شود؟

الف- جراحات خونی

ب- میکروب

ج- قارچ

د- عفونت

۲۰۷- راه انتقال بیماری شپش کدامیک از گزینه های زیر می باشد؟

الف- جراحات خونی

ب- استفاده خود سر از دارو

ج- هوای آلوده

د- استفاده از وسایل عمومی

۲۰۸- علم مرفولوژی چیست؟

الف- شناخت اجزا مجسمه و چهره و در نهایت مدل مناسب

ب- فقط مدل مو را تعریف می کند

ج- علمی است در رابطه با تیپ مشتری

د- علم رتژ در رابطه با مدل های روز

۲۰۹- قرینه بودن موهای سر یعنی ..... موهای طرفین سر.

الف- بلند بودن

ب- شبیه بودن

ج- شبیه نبودن

د- کوتاه بودن

۲۱۰- بهترین طرح فرم صورت چیست؟

الف- گرد

ب- بیضی

ج- مستطیل

د- لوزی

۲۱۱- مجسمه سر از نظر پیرایش به چندنما تقسیم می شود؟

الف- دو

ب- نه

ج- چهار

د- دوازده

۲۱۲- در فرم نیم رخ صورت بشکل محدب چگونه است؟

الف- ناحیه پیشانی و شانه برجسته است

ب- ناحیه بینی برجسته است

ج- ناحیه پیشانی و بینی و چانه یکسان است

د- ناحیه پیشانی خالی است

۲۱۳- در فرم نیم رخ صورت به شکل مقعر چگونه است؟

الف- ناحیه پیشانی و چانه برجسته است

ب- ناحیه بینی برجسته است

ج- سه ناحیه پیشانی و بینی و چانه یکسان است

د- ناحیه پهلو های سر قرینه است

۲۱۴- کدامیک از تناسب های گزینه های زیر چهره زیبا محسوب می شود؟

الف- ۲,۴

ب- ۳,۴

ج- ۴,۴

د- ۱,۴

۲۱۵- کدامیک از تناسب های گزینه های زیر به صورت های کشیده اطلاق می شود؟

الف- ۳,۴

ب- ۵,۴

ج- ۳,۳

د- ۴,۴

۲۱۶- از نظر آرایشی جمجمه به چند منطقه تقسیم می شود؟

الف- ۱۲

ب- ۵

ج- ۷

د- ۴

۲۱۷- در تقسیم بندی موی سر از نظر آرایشی شرایط ترسیم خطوط کدامیک از گزینه های زیر می باشد؟

الف- همگرا

ب- قرینه

ج- موازی

د- هم جهت

۲۱۸- در تقسیم بندی آرایشی منطقه ۱ محدوده کدام قسمت از جمجمه سر می باشد؟

الف- پشت سر

ب- بالای سر

ج- جلو سر

د- تاج سر

۲۱۹- پیرایشگر با مشاهده موی سر آن را از چند نظر مورد تجزیه و تحلیل قرار می دهد؟

الف- ۶

ب- ۵

ج- ۴

د- ۳

۲۲۰- پیرایشگر برای بیان علمی و خلاصه مدل کدامیک از اصطلاحات گزینه های زیر استفاده می نماید؟

الف- تصویر مدل

ب- ساختار مدل

ج- شکل مدل

د- فرم

۲۲۱- در صورت های دراز و کشیده موهای بغل های سر باید ..... باشد.



الف- کوتاه

ب- بلند

ج- حالت دار

د- صاف

۲۲۲- به طور کلی قیچی های آرایشگاهی به چند دسته تقسیم می شوند؟

الف- ۲

ب- ۳

ج- ۴

د- ۵

۲۲۳- پیرایشگر قیچی آرایش را با کدامیک از انگشتان گزینه های زیر بدست می گیرد؟

الف- کوچک ، سبابه

ب- کوچک، سبابه

ج- شصت ، کوچک

د- شصت ، انگشتری

۲۲۴- پیرایشگر با کدامیک از انگشتان قیچی را باز و بسته می نماید؟

الف- سبابه

ب- شصت

ج- انگشتری

د- میانی

۲۲۵- در حرکت قیچی بر روی موی سر انگشت شصت ..... و سایر انگشتان ..... هستند.

الف- متحرک ، ثابت

ب- ثابت ، ثابت

ج- ثابت ، متحرک

د- متحرک ، متحرک

۲۲۶- پیرایشگر موهای ریخته شده بر روی سر و صورت مشتری را با کدامیک از ابزارهای گزینه های زیر جدا می

سازد؟

الف- ابر

ب- حوله

ج- موپران

د- پاک کن

۲۲۷- موهای ریخته شده بر روی لباس مشتری با کدامیک از ابزارهای گزینه های زیر پاک می شود؟

الف- ماهوت پاک کن

ب- موپران

ج- حوله

د- پیش بند

۲۲۸- بطور کلی شانه های آرایشگاهی به چند دسته تقسیم می شود؟

الف- ۶

ب- ۵

ج- ۳

د- ۲

۲۲۹- کاربرد شانه دم باریک در فرآیند کوتاهی موی سر چه کاربردی دارد؟

الف- جداسازی

ب- طبیعی کاری

ج- کار حجمی

د- دسته بندی

۲۳۰- پیرایشگر بمنظور طبیعی کاری در موی سر مشتری کدامیک از شانه های گزینه های زیر استفاده می نماید؟

الف- شانه دم باریک

ب- شانه باریک

ج- شانه چنگالی

د- ضانه کار

۲۳۱- پیرایشگر در کوتاهی موی سر با تکنیک یک سرزنی انگشت شصت را در کدام قسمت شانه قرار می هد؟

الف- پشت شانه

ب- انتهای شانه

ج- دندان درشت

د- دندان ریز

۲۳۲- شانه کار با دندان های فاصله دار از هم مورد استفاده کدامیک از موهای گزینه های زیر می باشد؟

الف- خیس

ب- خشک

ج- کوتاه

د- بلند

۲۳۳- در کوتاهی موی سر با کمک قیچی با تکنیک یک سرزنی لایه های موبچه زاویه ای کوتاه می شود؟

الف- ۹۰

ب- ۷۵

ج- ۴۵

د- ۲۵

۲۳۴- در کوتاهی موی سر با کمک قیچی و شانه با تکنیک قطعه زنی لایه های مو با چه زاویه ای کوتاه می شود؟

الف- ۱۸۰

ب- ۱۳۵

ج- ۹۰

د- ۴۵

۲۳۵- دلیل اینکه پیرایشگر هنگامی که با تکنیک قیچی و شانه مو را کوتاه می کند سر را خیس نمی کند چیست؟

الف- مشهود بودن خط برش

ب- مشهود نبودن خط برش

ج- گیر کردن قیچی

د- کنده شدن مو

۲۳۶- شانه کار با دندان‌های نزدیک از هم مورد استفاده کدامیک از گزینه‌های زیر می‌باشد؟

الف- خیس

ب- خشک

ج- کوتاه

د- بلند

۲۳۷- از برخورد دو خط متقاطع ..... به وجود می‌آید.

الف- زاویه

ب- دایره

ج- لوزی

د- لایه بندی

۲۳۸- زاویه درپیرایش موی سر چه تاثیری در روند کوتاهی دارد؟

الف- ایجاد تراکم

ب- کم حجم شدن لایه مو

ج- مدل‌های مختلف

د- تشخیص خواب مو

۲۳۹- زاویه از دو خط ..... بوجود می‌آید.

الف- همگرا

ب- موازی

ج- همسو

د- متقاطع

۲۴۰- زاویه استاندارد که در کوتاهی موی سر موجب پیدایش خط شیپ متوسط می‌شود کدامیک از زاویه‌های

گزینه‌های زیر می‌باشد؟

الف- ۴۵

ب- ۹۰

ج- ۱۲۵

د- ۱۸۰

۲۴۱- در کوتاهی موی سر با روش مخمل زنی پیرایشگر کدامیک از زاویه‌های گزینه‌های زیر استفاده می‌نماید؟

الف- ۱۸۰

ب- ۱۱۰

ج- ۹۰

د- ۴۵

۲۴۲- لایه موئی که در فرآیند کوتاهی راهنمایی می‌کند که موی بعدی چه مقدار کوتاه شود به کدامیک از

اصطلاحات زیر اطلاق می‌شود؟

الف- دسته مو

ب- تقسیم بندی

ج- زاویه

د- خط طرح

۲۴۳- کدام جمله درست است؟

الف- یک پیرایشگر همواره باید برخورد خوب با مشتری داشته باشد

ب- یک پیرایشگر ماهر باید طرز ایستادن سریع به کار گیرد

ج- یک پیرایشگر ماهر به اشکال هندسی صحیح را به کار میگیرد

د- یک پیرایشگر باید طرز ایستادن -اشکال هندسی صورت-روابط با مشتری را بداند

۲۴۴- برای موهای سر به وسیله یشانه کار و قیچی باید چه کاری انجام دهیم؟

الف- موها را کاملا خیس کنیم

ب- موها را کاملا خشک کنیم

ج- موها را کمی چرب کنیم

د- موها را کمی مرطوب کنیم

۲۴۵- نحوه ی استقرار قیچی بر روی شانه..... می باشد.

الف- عمود

ب- مورب

ج- موازی

د- متقاطع

۲۴۶- پیرایشگر موقع کوتاه کردن موهای سر کودکان باید چه نکاتی را رعایت کند؟

الف- باید خونسردی خود را حفظ و با احتیاط کار کند

ب- نیازی به دقت ندارد

ج- مثل کوتاه کردن موهای سر بزرگترها عمل می کند

د- بستگی به سن و نوع مدل مو اعمال کند

۲۴۷- در کوتاهی موهای سر به روش سریع زنی شانه کار و قیچی..... حرکت می کنند.

الف- خلاف جهت رویش مو

ب- به سمت چپ

ج- موافق جهت رویش مو

د- به سمت پایین

۲۴۸- کار اصلی قیچی اسکلاپ چیست؟

الف- کارهای خطی

ب- تنظیم ریش

ج- کارهای حجمی

د- کم حجم کردن موها

۲۴۹- حد فاصل تاج سر و پشت سر چه نام دارد؟

الف- بالای سر

ب- پس سر

ج- جلوی سر

د- مرکز سر

۲۵۰- برای کوتاه کردن موهای بلند از چه روشی استفاده می شود؟

الف- قیچی و شانه کار

ب- قیچی یا شانه کار دو انگشت

ج- ماشین و شانه کار

د- فقط قیچی

۲۵۱- حد فاصل جلوی سر تا تاج سر را چه می گویند؟

الف- پس سر

ب- بالای سر

ج- پشت سر

د- بغل سر

۲۵۲- در پیرایش موی سر با ماشین درچه شرایطی از شانه های الحاقی استفاده می کنیم؟

الف- اندازه طولی مو نزدیک منحنی سر شود

ب- اندازه طولی کمتر از یک سانت شود

ج- صرفه جوئی در زمان

د- خواسته مشتری

۲۵۳- در پیرایش موی سر در زاویه صفر درجه با ماشین موزنی لایه های مو با کدامیک از گزینه های زیر کنترل

می شوند؟

الف- شانه

ب- کف به کف

ج- انگشت دست / شانه

د- لا انگشتی / روی شانه

۲۵۴- در کوتاهی مو با ماشین در زاویه صفر درجه حالت دست گرفتن صحیح ماشین کدامیک از گزینه های زیر

می باشد؟

الف- نوک تیغه عمود بر شانه

ب- ماشین موازی بر انگشتان دست

ج- ماشین بر روی شانه

د- از یک سوم تیغه استفاده شود

۲۵۵- در پیرایش موی سر با ماشین اگر بخواهیم اندازه طولی موها تقریباً یکسان کوتاه شود لایه های مو با

کدامیک از زاویه های گزینه های زیر باید جدا شود؟

الف- ۳۵

ب- ۴۵

ج- ۷۰

د- ۹۰

۲۵۶- در پیرایش موی سر در کدامیک از زاویه های گزینه های زیر می توان موها را با ماشین پیرایش کرد؟

الف- ۰ الی ۹۰

ب- ۴۵ الی ۹۰

ج- ۳۵ الی ۴۵

د- ۴۵ به بالا

۲۵۷- در پیرایش موی سر با زاویه کدامیک از تکنیک های گزینه های زیر با ماشین موزنی قابل اجرا نمی باشد؟

الف- افزایشی

ب- یکنواخت

ج- کنترل متوسط انگشتان دست

د- کف به کف

۲۵۸- اگر بعد از محو پیرامون سر با ماشین در پله دیگر مرز قسمت بعدی نمایان باشد پیرایشگر با کدامیک از

روش های گزینه های زیر موها را پیرایش نموده است؟

الف- تکرار

ب- توازن

ج- متضاد

د- تناوب

۲۵۹- در خرد کردن موها با ماشین شکل سطح برش مو به شکل ..... تبدیل می شود.

الف- تیز

ب- دنداندار

ج- بیضی

د- گرد

۲۶۰- در پیتاژ مو با ماشین نوک موها به شکل ..... برش می خورد.

الف- بیضی

ب- تیز

ج- مورب

د- هلالی

۲۶۱- خرد کردن موها با ماشین چه نوع پیتاژی به ما می دهد؟

الف- سوزنی

ب- شلوغ

ج- درهم

د- خطی

۲۶۲- در ژورنال چگونه متوجه می شویم موها با ماشین برش خورده است؟

الف- حجم مو

ب- سطح نوک مو

ج- فرم لایه مو

د- طرز قرار گرفتن لایه های مو

۲۶۳- بهترین حالت پیتاژ مو با ماشین موزنی کدامیک از گزینه های زیر می باشد؟

الف- حجم گیری انتهای مو

ب- حالت اریب

ج- لایه لایه کردن

د- فرم دهی

۲۶۴- نحوه چک کردن خط پشت گردن مشتری کدام یک از گزینه های زیر می باشد؟

الف- استفاده از قیچی

ب- با شانه و نگاه

ج- استفاده از دسته تیغ

د- استفاده از انگشت

۲۶۵- برای خط انداختن و خطوط ترسیم از چه ماشینی استفاده می کنیم؟

الف- ماشین مو زنی ۱

ب- ماشین مو زنی ۶ صفر

ج- ماشین مو زنی ۲

د- ماشین مو زنی ۴

۲۶۶- از خطوط هشت گانه چند خط با ماشین مو زنی ترسیم می شود؟

الف- ۲ خط

ب- ۵ خط

ج- ۸ خط

د- ۶ خط

۲۶۷- خط پشت گردن به شکل هلالی برای گردن های ..... مناسب است؟

الف- قد کوتاه

ب- لاغر

ج- قد بلند

د- چاق

۲۶۸- برای ترسیم کار های خطی سر در مجموع چند خط ترسیم می کنیم؟

الف- ۲ خط

ب- ۵ خط

ج- ۱۰ خط

د- ۸ خط

۲۶۹- خط افقی پشت گردن را ..... رسم می نمایم.

الف- از طرف چپ به راست

ب- از راست به چپ

ج- از چپ به راست وسط

د- از وسط به طرفین

۲۷۰- از ماشین موزنی ۶ صفر برای چه کاری استفاده می شود؟

الف- برای کوتاه کردن

ب- برای کار های حجمی

ج- برای ترسیم خطوط ۵ گانه سر

د- برای خط منحنی

۲۷۱- خط های هلالی در کجای سر ترسیم شود؟

الف- پشت سر

ب- جلوی سر

ج- دور گوش و پیشانی

د- مرکز سر

۲۷۲- خط پشت گردن به شکل چهار گوش برای گردن های می باشد \*

الف- چاق

ب- پشت مو کوتاه

ج- لاغر

د- پشت مو بلند

۲۷۳- از نوک قیچی در چه کاری استفاده می شود؟

الف- انجام کار های خطی دور گوش

ب- انجام کار های خطی دور گونه

ج- انجام کار های خطی

د- کوتاهی مو های سر

۲۷۴- افرادی که گردن باریک و لاغر دارند خط پشت گردن آنها چگونه است؟

الف- خط صاف

ب- خط مورب

ج- خط گرد

د- خط طبیعی

۲۷۵- انواع خطوط پشت سر به چه شکل است؟

الف- ۱ شکل

ب- ۲ شکل

ج- ۳ شکل

د- ۴ شکل

۲۷۶- خط چتری جلوی پیشانی با چه ابزاری ترسیم می شود؟

الف- تیغ

ب- ماشین موزنی

ج- قیچی

د- ماشین موزنی دستی

۲۷۷- در مجموع مدل سر از چند خط مرزی تشکیل شده است؟

الف- ۱۰

ب- ۹

ج- ۸

د- ۶

۲۷۸- پیرایشگر به منظور تنظیم کارهای خطی از چه شماره ماشین استفاده می نماید؟

الف- دو

ب- صفر

ج- سه

د- یک



۲۷۹- منظور از طبیعی کاری در انجام کارهای خطی چیست؟

الف- کوتاه نمودن

ب- محو کردن

ج- حجم دهی

د- کم حجم کردن

۲۸۰- پیرایشگر بطور معمول خط افقی پشت گردن را کجای پشت گردن ترسیم می نماید؟

الف- در امتداد چانه

ب- پائین تر از چانه

ج- آخرین رویش مو

د- در امتداد لاله گوش

۲۸۱- طبیعی نمودن خط های پشت گردن مناسب کدامیک از گزینه های زیر می باشد؟

الف- بلند قد

ب- کوتاه قد

ج- گردن چاق

د- گردن لاغر

۲۸۲- پیرایشگر در کدامیک از شرایط گزینه های زیر می تواند خط پشت گردن مشتری را پائین تر از چانه قرار دهد؟

الف- موی بلند و فر

ب- موهای بلند و صاف

ج- موی بلند مشتری قد بلند

د- موها بلند مشتری کوتاه قد

۲۸۳- شکل مدل موی سر با کدامیک از خط های زیر تشکیل می شود؟

الف- منحنی

ب- معکوس

ج- همگرا

د- مرزی

۲۸۴- افرادی که ۱۶۰ سانتی متر قد دارند از نظر آرایشی جز کدامیک از گزینه های زیر محسوب می شوند؟

الف- کوتاه

ب- متوسط

ج- بلند

د- خیلی کوتاه

۲۸۵- موهای زائد دور گوش و پشت گردن مشتری را با کدامیک از نمرات ماشین ها تراشیده می شود؟

الف- دو

ب- سه

ج- یک

د- صفر

۲۸۶- مناسب ترین محل ترسیم پازلفی در صورت های دراز و کشیده در مدل کلاسیک مردانه تعیین کنید؟

الف- بالاتر از خط استخوان آرواره

ب- کمی پائین تراز خط آستخوان آرواره

ج- برروی استخوان آرواره

د- تطبیق نماید با لاله گوش

۲۸۷- برای حفظ تعادل بیشتر در هنگام انجام کارهای خطی کدامیک از انگشتان دست دیگر استفاده می کنیم؟

الف- کوچک

ب- انگشتری

ج- میانی

د- سیاه