



معاونت پژوهش، برنامه‌ریزی و سنجش مهارت
دفتر سنجش مهارت و صلاحیت حرفه‌ای

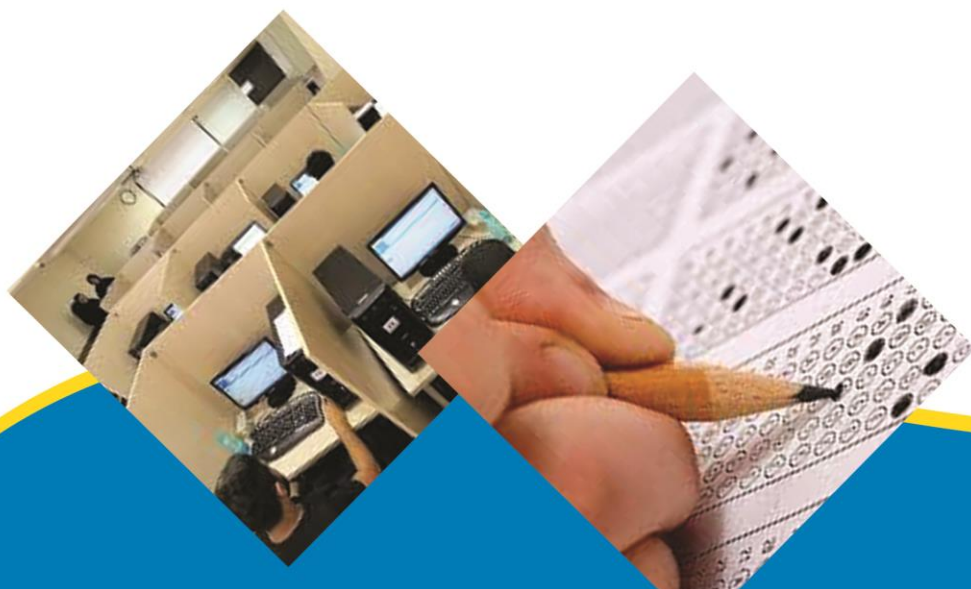
آزمون دانشی (آنلاین - کتبی کاغذی)

خدمات

گروه: مراقبت و زیبایی

نام استاندارد: پیرایشگر ابرو صورت زنانه

کد استاندارد: ۵۱۴۱۲۰۵۷۰۰۲۰۰۰۱



۱-قبل از رنگ کردن ابرو چه کاری انجام می دهیم؟

الف- دور ابرو را تیغ میزنیم

ب- کار خواصی انجام نمی دهیم

ج- دور ابرو را وازلین میزنیم

د- رنگ روی ابرو از پوست به راحتی شسته می شود

۲-رنگهای گرمی شکل چگونه می باشند؟

الف- غلیظ

ب- رقیق

ج- خنثی

د- اسپری

۳-مدت زمان تمدید رنگ ابرو کدام است؟

الف- هر ۱۵ روز یکبار

ب- هر ۳ الی ۴ روز یکبار

ج- هر ۳ الی ۴ هفته یکبار

د- هر دو ماه یکبار

۴-کدام گزینه PH صابون می باشد ؟

الف- اسیدی ضعیف

ب- خنثی

ج- قلیایی

د- اسیدی

۵-رنگهای حنا، بابونه مربوط به کدام دسته از رنگ های زیر می باشد؟

الف- فانتزی

ب- قلیایی

ج- اسیدی

د- سنتی

۶-کدام دانه های رنگ در حنا و بابونه بیشتر است؟

الف- قرمز، زرد

ب- نارنجی، بنفش

ج- مشکی، آبی

د- زرد، نارنجی

۷-معیار انتخاب مناسب برای رنگ ابرو کدام است؟

الف- مطابق با حجم و پرپشتی ابرو

ب- مطابق با مارک رنگ و PH آن

ج- مطابق با چهره و رنگ مو

د- مطابق با سلیقه مشتری

۸-کدام یک رنگ مناسب برای ابروی تن قرمز می باشد؟

الف- مشکی

ب- قهوههای زیتونی

ج- بلوند

د- رنگ روشن

۹- فرمول مناسب برای ترکیب رنگ های ابرو کدام است؟

الف- ۳ سانتی متر رنگ + اکسیدان ۳ درصد

ب- ۲ سانتی متر رنگ + اکسیدان ۶ درصد

ج- ۱ سانتی متر رنگ + ۲ قطره اکسیدان ۱۰ حجمی

د- ۲ سانتی متر رنگ + رنگ قهوه ای + اکسیدان ۳ درصد

۱۰- مدت زمان رنگ ابرو برای کدام گزینه کمتر است؟

الف- ابروهای ضخیم

ب- ابرو های باریک

ج- ابروهای پرحجم

د- ابروهای ظریف

۱۱- بعد از گذشت زمان لازم برای رنگ شدن ابرو چه می کنیم؟

الف- با پنبه ای تمیز و مرطوب پاک می کنیم

ب- با شیر پاک کن پاک می کنیم

ج- با وازلین پاک می کنیم

د- با آب و صابون صورت را میشوییم

۱۲- درجه قلیایی بالا نشانگر چه PH می باشد؟

الف- PH اسیدی است

ب- PH خنثی است

ج- PH قلیایی پایین است

د- PH بالا است

۱۳- درجه قلیایی پایین نشانگر چه PH می باشد؟

الف- PH اسیدی است

ب- PH پایین است

ج- PH قلیایی و اسیدی است

د- PH بالا است

۱۴- پوست صورت دارای چه PH می باشد؟

الف- ۵ الی ۷

ب- ۳ الی ۴/۲

ج- ۲/۴ الی ۵/۶

د- ۰ الی ۴

۱۵- در صورت مورد پسند نبودن رنگ ابروی بدست آمده چه باید کرد؟

الف- مجدد ابرو را رنگ می کنیم

ب- ابرو را با مداد رنگ می کنیم

ج- با واریاسون رنگ می کنیم

د- حجم اکسیدان را زیاد کنید

۱۶- انواع رنگهای دائمی کدام است؟

الف- اسپری، کرمی، مایع، ژله ای

ب- تیوپ رنگی، ژله ای، کرمی

ج- کرمی، مایع، تیوپ رنگی

د- خمیری، مایع، زله ای

۱۷- کدام روش برای دائمی رنگ کردن ابرو مناسب است؟

الف- رنگ مو + اکسیدان ۱۰ حجمی

ب- رنگ دائمی ابرو+H2O2 (پراکسید)

ج- رنگ روشن + اکسیدان ۲۰ حجمی

د- رنگ مو و اکسیدان ۳

۱۸- اکسیدان مناسب برای رنگ کردن کدام است؟

الف- ۱۰ حجمی ۳ درصد

ب- ۴۰ حجمی ۱۲ درصد

ج- ۳۰ حجمی ۹ درصد

د- ۲۰ حجمی ۶ درصد

۱۹- چرا باید برای رنگ کردن ابرو از اکسیدان با حجم پایین استفاده کرد؟

الف- چون رنگ کمی مورد نیاز است

ب- چون موی ابرو ظریف است

ج- چون پوست اطراف چشم نازک است

د- چون PH آن مناسب است

۲۰- برای برداشتن ابرو هایی که سفیدی دارد بهتر است چه کنیم؟

الف- اول سفیدی ها را قیچی کرده و بعد بر می داریم

ب- اول سفیدی ها را رنگ کرده بعد بر می داریم

ج- اول ابرو را بر داشته و بعد سفیدی ها را بر می داریم

د- سفیدی ها را بر داشته و بعد ابرو را فرم می دهیم

۲۱- رنگ ابرو را با توجه به کدام گزینه انتخاب می کنیم؟

الف- با توجه به مدل لباس و رنگ چشم

ب- با توجه به رنگ رژلب

ج- با توجه به رنگ مو و رنگ چشم

د- با توجه به رنگ سایه و رژگونه

۲۲- شارژر کپسول آتشنشانی در چه دوره ای باید چک شود؟

الف- پایان هر ماه

ب- پایان هر فصل

ج- پایان شش ماه

د- پایان هر سال

۲۳- ضرورت وجود جعبه کمک های اولیه در محیط کار چیست؟

الف- نگهداری دارو

ب- برای ایمنی

ج- وجود لوازم جلوگیری از خونریزی

د- برای جلوگیری از سوختگی مواد شیمیائی

۲۴- تمام موارد زیر جزو محتویات اصلی جعبه کمک های اولیه است به جز؟

الف- گاز استریل، محلول ضد عفونی کننده

ب- دماسنج، چسب زخم، یخ فعال شونده،

ج- چسب زخم، گاز استریل، فشارسنج

د- پوماد-نخ بخیه- انواع دارو

۲۵- کدام شماره به عنوان مرکز فوریت‌های پزشکی باید در جعبه کمک‌های اولیه باشد؟

الف- ۱۱۵

ب- ۱۲۳

ج- ۱۱۸

د- ۱۲۵

۲۶- کدام محلول برای ضد عفونی کردن دست‌های آرایشگر توصیه می‌شود؟

الف- ژل آنتی‌باکتریال

ب- آب ژاول

ج- ساوین

د- آب مقطر

۲۷- تاثیر گذاری محلول نانوسیل بر روی میکروب‌ها به چه زمانی نیاز دارد؟

الف- بیشتر از ۱۰ دقیقه

ب- ۸ تا ۲۰ دقیقه

ج- ۲ تا ۳ دقیقه

د- با زمان تاثیر می‌گذارد.

۲۸- مناسب‌ترین غلظت الکل برای کارایی بهتر چند درصد می‌باشد؟

الف- ۷۰٪

ب- ۶۵٪

ج- ۶۰٪

د- ۹۵٪

۲۹- از بین بردن عوامل بیماری‌زا در محیط‌های بیجان را چه می‌نامند؟

الف- شستشو

ب- گندزدایی

ج- همولیزه

د- ضد قارچ

۳۰- از بین بردن عوامل بیماری‌زا از بافت‌های زنده را چه می‌نامند؟

الف- ضد عفونی

ب- استریلیزه

ج- هموژنیزه

د- گندزدایی

۳۱- به ترتیب میزان حرارت و مدت زمان دستگاه فور برای استریل وسایل کدام است؟

الف- در ۱۷۰ درجه سانتی‌گراد، در مدت ۱ ساعت

ب- در ۱۳۰ درجه سانتی‌گراد، در مدت ۵ ساعت

ج- در ۱۰۰ درجه سانتی‌گراد، در مدت ۲ ساعت

د- در ۱۹۰ درجه سانتی‌گراد، در مدت ۲ ساعت

۳۲- در هنگام استفاده از اسپری چه کاری باید انجام داده شود؟

الف- استفاده از دستکش نخی

ب- استفاده از ماسک

ج- رعایت فاصله ۱۰۰ cm واجب است.

د- قرار گرفتن در فضای باز و بارانی

۳۳-بهترین تعریف برای بهداشت کدام مورد زیر است؟

الف- علم آشنایی ما با راه های سلامت

ب- رعایت نظافت فردی

ج- علمی که باعث اطلاعات فردی شخص می شود.

د- رعایت نظافت محیط کار

۳۴-بهترین محلّ برای نصب هواکش های قوی کدام قسمت سالن های آرایش می باشد؟

الف- در انتهای سالن آرایش.

ب- در فضایی که نور در آن کافی است.

ج- نزدیک تهویه نصب می شود.

د- جایی که امکان انتقال هوای تازه را داشته باشد

۳۵-ظروف زباله در محیط کار آرایشگاهی هر..... باید تخلیه و ضدعفونی شوند.

الف- یک روز در میان

ب- روز

ج- سه روز

د- هفته

۳۶-برای کاهش بوی بد بدن از چه موادی استفاده می شود ؟

الف- اسپری ضدعرق

ب- ازکرم ترمیم کننده

ج- لوسیون

د- از صابون های خوش بو

۳۷-تمام موارد زیر جزء انواع آتش سوزی هستند به جزء.....

الف- مایعات ، گازها ، فلزات

ب- جامدات ، مایعات

ج- وسایل الکتریکی ، نفت و مواد منفجره

د- مواد سوختنی

۳۸-برای خاموش کردن آتش های دسته A از کدام روش استفاده می شود؟

الف- با آب

ب- با فوم

ج- با کف

د- پتوهای نسوز

۳۹-برای خاموش کردن آتش های دسته B از کدام روش استفاده می شود؟

الف- با آب و قطع جریان گاز

ب- با نمک و کف

ج- با قطع جریان گاز

د- پتوهای نسوز و کف

۴۰-برای خاموش کردن آتش های دسته C از کدام روش استفاده می شود؟

الف- با نمک

ب- با کف

ج- قطع جریان گاز و کف

د- با آب

۴۱- برای خاموش کردن آتش های دسته D از کدام روش استفاده می شود؟

الف- پتوهای نسوز

ب- قطع جریان برق ، آب

ج- قطع جریان گاز و نمک

د- پودر خشک

۴۲- بهترین رطوبت برای محیط کار آرایشگاهی چند درصد می باشد؟

الف- ۲۰٪

ب- ۱۸٪

ج- ۶۵٪

د- ۵۰٪

۴۳- تهویه مناسب برای محیط کار آرایشگاهی باید چند درصد هوا را جا به جا نماید؟

الف- ۱۰٪

ب- ۱۵٪

ج- ۲۰٪

د- ۲۵٪

۴۴- برای ایجاد نور طبیعی در محیط آرایشگاه نور سفید و زرد به چه نسبتی باید ترکیب شود ؟

الف- ۳ به ۱

ب- ۳ به ۲

ج- ۱ به ۵

د- ۲ به ۲

۴۵- بهترین دما برای محیط کار آرایشگاه چند درجه سانتی گراد است؟

الف- ۲۵

ب- ۲۸

ج- ۱۵

د- ۱۷

۴۶- به دستور سازمان بهداشت جهانی برای ضد عفونی کردن ابزار و لوازمی که در مراکز بهداشتی و درمانی مورد

استفاده قرار می گیرند از استفاده می شود.

الف- جوشاندن ابزار مورد مصرف

ب- شستشو با آب صابون، خشک کردن و استریل کردن .

ج- شستشو با آب و صابون و الکل

د- شستشو با آب و و سپس خشک کردن

۴۷- برای ضد عفونی کردن زخم و بریدگی موقع کار از چه محلولی استفاده می کنیم؟

الف- بتادین

ب- الکل صنعتی

ج- موس

د- آب مقطر

۴۸- برای تاثیر بهتر نانوسیل رعایت کدام مورد ضروری می باشد؟

الف- محلول دو بار به فاصله ۳۰ ثانیه استفاده شود.

ب- دست ها باید خشک باشد.

ج- دست ها قبل از استفاده شسته شود.

د- پوست به نانونسیل حساسیت نداشته باشد.

۴۹- محیط کار آرایشگاهی در چه بازه زمانی ضرورتاً باید ضد عفونی شود؟

الف- هر ۱۰ روز یک بار

ب- پایان هر روز

ج- هر دو هفته یک بار

د- ۲ تا ۳ بار در هفته

۵۰- تأثیر حرارت مرطوب نسبت به حرارت خشک چگونه است؟

الف- تأثیر حرارت مرطوب ۵ برابر کمتر از حرارت خشک می باشد.

ب- تأثیر حرارت خشک ۲۰ برابر بیشتر از حرارت مرطوب است.

ج- تأثیر حرارت مرطوب خیلی بیشتر از حرارت خشک است.

د- تأثیر حرارت مرطوب و خشک با هم یکی است.

۵۱- توصیه می شود تیغ را از دیگر زباله های آرایشگاه جدا شود زیرا.....

الف- تیغ قابل بازیافت نیست.

ب- ممکن است موجب بیماریهای خونی شود.

ج- تیغ ناقل بیماری است.

د- ممکن است به دلیل برندگی به دست آسیب بزند .

۵۲- احتراق چیست ؟

الف- فعل و انفعال سرمایشی است ، که حریق را خاموش می کند.

ب- اکسیداسیون ماده سوختنی است ، که آتش را خاموش می کند.

ج- احتراق فعل یا انفعال گرما زایی که خود به ادامه فعل و انفعال کمک می کند.

د- احتراق یعنی ایجاد گرما و سرما

۵۳- تمام موارد زیر از راه های انتقال هیپاتیت می باشد به جزء.....

الف- مادر به فرزند

ب- مواد غذایی فاسد

ج- لوازم آلوده دندانپزشکی

د- خال کوبی

۵۴- بهترین رنگ نور برای محیط آرایشگاه کدام است؟

الف- رنگ زرد و بنفش

ب- رنگ سفید و سبز

ج- رنگی

د- رنگ زرد و سفید

۵۵- برای حفظ سلامت و جلوگیری از انتقال ویروس در محیط کار آرایشگاه کدام مورد لازم نیست؟

الف- داشتن کارت بهداشت و انجام آزمایشات دوره ای.

ب- رعایت بهداشت فردی و استفاده از تجهیزات مرغوب

ج- شناخت روش های ضد عفونی کردن لوازم و تجهیزات

د- طراحی داخلی سالن

۵۶- تمام محلول های زیر جزو محلولهای ضد عفونی کننده است به جزء.....

الف- آب مقطر

ب- ساوین

ج- نانوسیل

د- الکل اتیلیک

۵۷- محدودیت های استفاده از آب ژاول (محلول هیپو کلریت سدیم) برای ضد عفونی کدام است؟

الف- غلظت زیاد

ب- هزینه بالا

ج- ایجاد مسمومیت

د- خوردگی و تخریب فلزات

۵۸- یکی از مهمترین لوازمات برای یک محیط کار ایمن است.

الف- تهویه مناسب

ب- کپسول اطفاء حریق

ج- جعبه کمک های اولیه

د- دستگاه ضد عفونی کننده

۵۹- محلول ضد عفونی که در حین کار نباید گاز آن استنشاق شود چه نام دارد؟

الف- محلول بتادین

ب- گلو تار آلدئید

ج- الکل اتیلیک

د- نانوسیل

۶۰- محل نصب جعبه کمک های اولیه در کجاست؟

الف- در محل دید افراد و دور از گرما و تابش خورشید

ب- در محلی که هود نصب شده است.

ج- در محل که نزدیک بر درب اصلی است.

د- در محلی که گرمایش آن زیاد است.

۶۱- عدم درک پیام از طرف مقابل موجب در رابطه می شود.

الف- صمیمیت

ب- گرمی

ج- اختلال

د- سردی

۶۲- برای درک هدف و نیاز مشتری چه دیدی باید داشت ؟

الف- از دید دوستان او

ب- از دید خانواده او

ج- از دید مشتری

د- از دید کارشناس

۶۳- برای یک آرایشگر استفاده از کدام روپوش مناسب است ؟

الف- سفید حریر

ب- پلاستیکی روشن

ج- خاکستری نخی

د- سفید نخی

۶۴- پی بردن به مشتری کلید موفقیت یک آرایشگر هنگام مشاوره است

الف- خواسته

ب- حالت پوست

ج- جنس موی

د- شخصیت و خواسته

۶۵- از کارت سوابق مشتریان می توان موارد زیر را بهر مند شد بجز.....

الف- امکان استفاده از اطلاعات برای ارتباط با مشتری

ب- ثبت اطلاعات طبقه بندی شده مشتری

ج- خدمات و ابزار مورد استفاده و نتایج عملکردهای قبلی و فعلی

د- شناخت شخصیت و روابط مشتریان

۶۶- کدام مورد به عنوان یک برنامه اصلی از طرف مدیر سالن اولویت دارد؟

الف- سلامت کارکنان

ب- بهر مندی از علم روز

ج- رشد کسب کار

د- شهرت

۶۷- تمام موارد زیر جزو اصول اخلاق حرفه ای آرایشگری است بجز.....

الف- ارائه رفتار مناسب با همکار

ب- حفظ بهداشت محیط کار

ج- دخالت در امور شخصی مشتری

د- رعایت رازداری و امانت داری

۶۸- کدام مورد باعث جلوگیری از اعتراض و در گیری می شود؟

الف- توانایی توجیه و رد کردن مشتری را با آرامش داشته باشد .

ب- در صورت نیاز به هر تغییری توضیح لازم قبل از اجرا به مشتری داده شود.

ج- با شناسایی این مشتری ها از پذیرش آنها خود داری کنید.

د- آمادگی با برخورد مشابه با مشتری و بیرون کردن او از محل را داشته باشد.

۶۹- بهترین تصمیم در مقابل اعتراض مشتری کدام مورد است؟

الف- بی توجهی به اعتراض مشتری و گفتن "ما روش خود را داریم"

ب- با بی توجهی به سراغ بقیه مشتری ها می رویم.

ج- حفظ ادب و خونسردی و تلاش برای رفع مورد اعتراض

د- وانمود می کنیم حق با مشتری است اما کار خود را انجام می دهیم

۷۰- موارد زیر در برخورد با فرد معترض ضروری است به جز.....

الف- حفظ آرامش و آرام کردن فرد معترض با گوش دادن به او

ب- تلاش برای رفع مورد اعتراض طبق نظر مشتری

ج- در صورت اعتراض بی مورد این مسئله را با آرامش و احترام توضیح داده شود

د- بیرون کردن شخص معترض و توجه به مشتری دیگر

۷۱- محل کار آرایشگاه رعایت بهداشت برای جذب مشتری چگونه باشد؟

الف- بیشتر دکوراسیون تاثیر دارد.

ب- رعایت حداقل های لازم بهداشت کافی است.

ج- هر چه رعایت بهداشت بیشتر باشد جذب مشتری بیشتر می گردد.

د- رعایت بهداشت بر جذب مشتری تاثیر ندارد.

۷۲- اولین برخورد در مراجعه مشتری چگونه باید باشد؟

الف- به کار خود ادامه داده و با اشاره به او می فهمانیم که بنشینند.

ب- بدون نشستن کار ایشان را پرسیده و انجام می دهیم.

ج- به احترام مشتری ایستاده و ایشان را دعوت به نشستن می کنیم.

د- مشتری باید منتظر بماند تا نوبتش شود

۷۳- یک آرایشگر برای ارتباط موثر با مشتری کدام یک از موارد زیر را باید خود رعایت کند؟

الف- صدای بلند و رسمی برخورد کند

ب- تنظیم شدت صوت ، استفاده از کلمات با ارزش و واضح قابل فهم برای مشتری

ج- استفاده از کلمات تخصصی یا لاتین و صحبت با لهجه محلی

د- صدای بلند همراه استفاده از زبان بدن

۷۴- در زمان مراجعه یک مشتری و مشاوره اولیه ایشان را چگونه صدا می زنیم؟

الف- صمیمی و با احترام صدایش می کنیم.

ب- با صدای بلند .

ج- با لحن رسمی و جدی صدا می زنیم.

د- نحوه صدا زدن چندان مهم نیست.

۷۵- وظیفه ما نسبت به لوازم همراه مشتری چگونه باید باشد؟

الف- به رسم امانت داری از وسایل او نگهداری می کنیم.

ب- محلی را برای قرار دادن وسایل مشخص می کنیم.

ج- اجازه همراه داشتن وسیله به مشتری نمی دهیم.

د- به مشتری یاد آوری می کنیم که مسئولیتی نسبت به لوازمش نداریم.

۷۶- در زمان اعتراض مشتری و عصبانیت او چگونه برخورد کنیم ؟

الف- در طول کار توضیح لازم را داده و بادعوت به آرامش اعتراض او را گوش داده و برای رضایت مشتری تلاش می کنیم.

ب- ما نیز با لحن مشابه با مشتری برخورد می کنیم.

ج- دعوت به آرامش و بدون دقت به شکایت مطرح شده.

د- در طول کار توضیح لازم را داده و حق اعتراض را از مشتری سلب می کنیم .

۷۷- چه نوع نکاتی در پوشش و ظاهر آرایشگر برای جذب مشتری باید مد نظر باشد ؟

الف- به نظر پوشش و ظاهر چندان تاثیری ندارد

ب- پوشیدن رو پوش کار.

ج- رعایت رنگ و زیبایی لباس

د- مرتب بودن و پوشیدن لباس کاربه دور از شلختگی ظاهر

۷۸- هنگام درج اطلاعات مشتری در کارت چه مواردی الزامی است ؟

الف- شرایط ظاهری فعلی مو و نوع شامپو مصرفی

ب- میزان هزینه پرداختی

ج- اطلاعات تماس و خدماتی که انجام می شود

د- اخلاق مشتری و موارد مورد اعتراض

۷۹- در هنگام مشاوره خدمات آرایشی چه مواردی بررسی می گردد ؟

الف- رنگ مو ، محل های مراجعه قبلی

ب- پوست ، نوع مو و رنگ مو ، بیماری های مشتری

ج- خواسته مشتری، حساسیتهای آرایشگر

د- خواسته مشتری و هزینه آن

۸۰- رعایت کدام مورد زیر به افزایش شهرت و رشد کسب کار کمک می کند ؟

الف- حفظ بهداشت

ب- معرفی خود به محض ورود مشتری

ج- پوشش مناسب

د- خلق نکو و احترام به مشتری

۸۱- به مجموعه ای از صفات باطنی و روحی می گویند.

الف- مرام

ب- تربیت

ج- ایمان

د- اخلاق

۸۲- توجه به کدام مورد زیر می تواند مشتری را سر شوق آورده و به او انرژی مثبت دهد؟

الف- لباس

ب- سلیقه

ج- پوست

د- مو

۸۳- موارد زیر باعث ایجاد احساسات مثبت در مشتری خواهد شد به جزء

الف- برخورداری از خلق نکو

ب- برخورداری از مهارت کافی

ج- برخورداری از ارتباط مؤثر

د- رفتار غیردوستانه

۸۴- در هنگام استفاده از نرم افزار رایانه ای مشاوره چه زمانی طول می کشد؟

الف- بستگی به مهارت رایانه ای آرایشگر دارد

ب- پانزده دقیقه

ج- حدود نیم ساعت

د- یک ساعت

۸۵- در هنگام مشاوره رایانه ای چه مواردی مشخص می شوند؟

الف- حساسیت های پوست ، ترکیبات مواد مصرفی

ب- میزان مصرف مواد ، رنگ مو

ج- تغییرات چهره ، تغییرات رنگ مو

د- شرکت تولید مواد ، جنس مو

۸۶- در مورد خدمات آرایشی مدرن ترین تکنیک مشاوره استفاده از..... است .

الف- تجربه آرایشگر

ب- تجربه مشتری

ج- نرم افزارهای آرایشی

د- ژورنال های آرایشی

۸۷- از کاربردهای رایانه در ارائه خدمات آرایشی..... می باشد .

الف- تطبیق مدل های روز با رایانه، دادن مشاوره توسط رایانه

ب- تطبیق مدل های روز با چهره، صدور قبض، حسابداری

ج- طراحی آرایش مدنظر مشتری رفع نواقص صورت

د- اسکن عکس مشتری و آرایش بر روی عکس، تحویل قبض به مشتری

۸۸- کدام گزینه به ارائه بهتر خدمات مشاوره رایانه ای کمک می کند؟

الف- سایت های مشاوره

ب- سایت های مدلینگ

ج- DVD های ژورنال

د- نرم افزارهای جدید

۸۹- تبادل اطلاعات بین اشخاص گویند.

الف- تبلیغات

ب- ارتباط

ج- بازاریابی

د- فیزیولوژی

۹۰- برای آشنایی با آخرین تکنولوژی و علم روز آرایشگر از روشهای زیر انجام دهد به جزء؟

الف- سایت رسمی تولید کنندگان، بروشور محصولات را مطالعه کند.

ب- از کارگاه های آموزشی معتبر استفاده نماید.

ج- کتابها و مجلات جدیدی که در این زمینه چاپ می شود مطالعه کند.

د- هرکجا همایش بود بدون شناخت برگزار کنندگان شرکت کند.

۹۱- از مزایای ارائه خدمات با کیفیت عالی به مشتریان می توان از نام برد.

الف- بالا بردن انتظار مشتری.

ب- عدم مراجعه مجدد به سالن

ج- کاهش تعداد مشتری

د- وفاداری و پایبندی به سالن

۹۲- در هنگام مشاوره برای درک صحیح از خواسته مشتری چه ابزاری نیاز می باشد؟

الف- کارت مشاوره

ب- ترازو و متر

ج- ژورنال ، عکس از نمونه کار

د- روپوش ، و عکس قبلی مشتری

۹۳- برای رعایت فرهنگ جامعه محیط سالن آرایش باید چگونه باشد؟

الف- سالن آرایش باید بهداشتی و پاک باشد.

ب- سالن آرایش باید چیدمان زیبا داشته باشد.

ج- سالن آرایش دارای تصاویر قاب شده زیبا باشد.

د- سالن با آداب و رسوم جامعه (فرهنگ) همخوانی داشته باشد.

۹۴- انجام کدام یک از موارد زیر به عنوان مهمترین مسئولیت آرایشگر مقابل مشتری نمی باشد؟

الف- به روز بودن اطلاعات و توانایی های علمی حرفه آرایشگری

ب- توجه نکردن به صحبت های مشتری

ج- دادن حق همیشه به مشتری

د- توضیح و اطلاع هر نوع تغییر قبل از انجام آن به مشتری

۹۵- تمام موارد زیر در برقراری ارتباط مؤثر است به جزء.....

الف- روش و نحوه صحبت کردن

ب- الزام مشتریان به گرفتن وقت قبلی

ج- پوشش مناسب و آراسته

د- آشنایی و استفاده از زبان بدن

۹۶- در هنگام مشاوره آرایشگر بهتر است.....

الف- سعی به توجیه مشتری کند

ب- بدون گوش کردن به برسی پوست و مو بپردازد.

ج- شنونده خوبی باشد. و اجازه دهد مشتری خواسته خود را کامل بیان کند.

د- اجازه اظهار نظر و انتخاب به مشتری ندهد.

۹۷- در صورت اعتراض مشتری و عدم رضایت از خدمات انجام شده چه باید کرد؟

الف- سعی در قبول کار توسط مشتری و در صورت عدم پذیرش مراجعه به واحد صنفی

ب- اعتراض را بی مورد خوانده و هیچ عکس العملی نشان ندهد.

ج- با دریافت هزینه جدید خدمات آرایشی را تکرار کند

د- باید مجدداً خدمات آرایشی مطابق نظر مشتری ارائه شود.

۹۸- کدام گزینه رمز موفقیت و رشد یک واحد صنفی آرایشی نیست؟

الف- تخصص داشتن و مشاوره

ب- رعایت بهداشت در محیط کار

ج- مشتری مداری و توانایی برقراری رابطه موثر

د- تبلیغات اغراق آمیز

۹۹- چه رفتاری را با مشتری ، سخت گیر باید داشته باشیم؟

الف- از پذیرش مشتری سخت گیر خود داری کنیم.

ب- قبل از انجام کار قرارداد کتبی تنظیم کنیم.

ج- خدمات مشتری سخت گیر را رایگان انجام دهید.

د- با همفکری یکی از همکاران راه حل مناسب برای ایشان پیدا کنیم.

۱۰۰- کدام گزینه به جذب مشتری کمک می کند؟

الف- ایجاد محیط آرام ، که آرامش را به مشتری منتقل کند.

ب- تعریف و تمجید از مشتری.

ج- ایجاد دکور پر زرق و برق و شلوغ

د- مقایسه سالن خود با سالن دیگران و اعلان برتری.

۱۰۱- کدام مورد باعث عدم ایجاد رابطه ی سالم با مشتری می شود؟

الف- تهدید و کنایه

ب- لبخند و مهربانی

ج- استفاده از لوازم بهداشتی

د- گوش دادن به مشتری

۱۰۲- روشهای گرمادهی موم چیست؟

الف- روش بنماری و استفاده از ششوار

ب- استفاده از دستگاه موم داغ کن و دیسپانس

ج- موم را مستقیم روی شعله آتش قرار می دهیم

د- روش بنماری با استفاده از دستگاه موم داغ کن

۱۰۳- مواد مورد استفاده بعد از موزدایی با وکس کدام است؟

الف- ژل براق کننده

ب- ژل چرب کننده

ج- ژل موی سر

د- ژل ضد التهاب

۱۰۴- پارچه یا بانداژ در کدام روش موزدایی کاربرد ندارد؟

الف- بند انداختن

ب- موم سرد

ج- موم گرم

د- موم داغ

۱۰۵- قطره ضد رویش در کدام روش مو زدایی استفاده می شود؟

الف- شیو کردن

ب- مومهای شمعی

ج- کرم موبر

د- بند انداختن

۱۰۶- علت تاخیر رویش موها در روش موم های شمعی چیست؟

الف- حرارت موم زیاد است و ریشه مو را کاملاً می سوزاند

ب- ژل مخصوص دارد و موها را کرکی می کند

ج- استفاده از قطره ضد رویش و ترکیبات موم های شمعی درجه

د- به دلیل ترکیبات موم های شمعی که پوست را زبر می کند

۱۰۷- زاویه برداشت موم شمعی چند درجه است؟

الف- صفر درجه

ب- ۳۵ درجه

ج- ۱۸۰ درجه

د- ۴۵ درجه

۱۰۸- روش ذوب کردن موم گیاهی شمعی چگونه است؟

الف- داخل دستگاه مخصوص موم گرم میشوند

ب- روی شعله گاز نگه میداریم

ج- به وسیله اتو گرم می شود

د- روی بخاری برقی قرار می دهیم

۱۰۹- عوارض دیپلاسیون با موکن برقی کدام است؟

الف- تورم پوست و زیبا شدن پوست

ب- انحراف فولیکول مو و همچنین عفونت پوستی

ج- انحراف فولیکول ندارد

د- موجب عفونت پوست نمی شود

۱۱۰- موهای زبر و کوتاه در چه قسمتهایی از بدن می رویند؟

الف- زیر بغل و سر و پا

ب- گوش و نواحی سر و گردن

ج- موهای مژه و داخل بینی

د- گوش و زیر بغل و دست

۱۱۱- مهمترین کار در عمل اپیلاسیون کدام است؟

الف- رعایت بهداشت و پاکیزگی می باشد

ب- داشتن لوازم کار شیک

ج- استفاده از تیغ وموبر مارک دار

د- داشتن سالن بسیار شیک

۱۱۲- کدام گزینه از ویژگیهای استفاده از موم می باشد؟

الف- از بین بردن دائمی موهای زائد

ب- درآمدن موهای کرکی و ضخیم از ریشه

ج- درآمدن موهای کرکی از ساقه مو

د- جرم برداری از پوست

۱۱۳-مدت زمان رشد موها بعد از موزدایی با موم کدام است؟

الف- ۴ هفته

ب- ۵ هفته

ج- ۳ هفته

د- ۲ هفته

۱۱۴-موزدایی موهای روی پوست توسط کدام وسیله در اپیلاسیون انجام نمی شود؟

الف- مومک

ب- نوار ویت

ج- تیغ

د- موم شمعی

۱۱۵-در کدام قسمت از بدن برای موزدایی از تیغ نباید استفاده کرد؟

الف- سر

ب- صورت

ج- دست و پا

د- کل بدن

۱۱۶-PH کرمهای موبر کدام گزینه می باشد؟

الف- قلیایی قوی

ب- اسیدی

ج- خنثی

د- قلیایی ضعیف

۱۱۷-ترکیبات کرمهای موبر در روی پوست باعث چه عملی می شوند؟

الف- باعث از بین رفتن موها در سطح پوست میشوند

ب- باعث بالا آمدن موهای کرکی میشوند

ج- باعث تقویت موهای زائد میشوند

د- باعث از بین بردن دائمی موهای زائد میشوند

۱۱۸-موچین ها چند نوع هستند؟

الف- انبری و قیچی

ب- صاف و تخت

ج- یک نوع انبری

د- دستی و برقی

۱۱۹-ابزار لازم برای اپیلاسون صورت با موم کدام است؟

الف- تیغ و اپیلیدی و بند

ب- کاغذ سمباده، پماد ضد التهاب، پماد لیدوکائین، وازلین

ج- موچین، تیغ، موم بر شمع

د- هد بند، پیشبند، دستکش و دستگاه موم

۱۲۰-میزان رشد موها پس از اپیلاسون با مواد شیمیایی به چه صورت است؟

الف- رشد مو غیر طبیعی می باشد

ب- رشد مو نرمال می باشد

ج- رشد مو بسیار سریع می شود

د- اصلا رشد نخواهد کرد

۱۲۱- پس از موزدایی بوسیله وکس در صورت از کدام گزینه استفاده می کنیم؟

الف- ژل ضدالتهاب

ب- ژل چرب کننده

ج- ژل مو

د- ژل براق کننده

۱۲۲- انواع مو در بدن انسان کدام گزینه می باشد؟

الف- موهای ظریف و کرکی، موهای زیر و کوتاه، موهای بلند و نرم

ب- موهای زیر و خشک، کوتاه و نرم، چرب و خشک

ج- نرم، ضخیم، کوتاه، فر، خشک

د- نرم و بلند، کوتاه و ضخیم، چرب

۱۲۳- دیپلاسیون مو به چه عملی می گویند؟

الف- صدمه زدن به نوک مو

ب- حذف ساقه موهای زائد

ج- شیو و تیغ زدن مو

د- صدمه زدن به ریشه مو

۱۲۴- پیلاسیون به چه عملی می گویند؟

الف- صدمه زدن به ساقه مو

ب- صدمه زدن به ریشه مو

ج- الکترولیز کردن

د- حذف دائمی موهای زائد

۱۲۵- کدام گزینه خصوصیات یک موچین خوب می باشد؟

الف- سالم، انبری با لبه ضخیم

ب- سبک، لبه نازک و صیقلی و صاف

ج- طلایی رنگ، کوتاه و فلزی، ظریف

د- سبک و فلزی و کوتاه

۱۲۶- برای انتخاب موچین با دسته شکل قیچی کدام مورد مهم است؟

الف- سبک نرم و رنگی باشد

ب- فلزی کوتاه و مشکی باشد

ج- دوحلقه آن به انگشت فشار نیاورد

د- سالم و سبک و فلزی و کوتاه نباشد

۱۲۷- زمان لازم برای تست دیپلاسیون کدام گزینه می باشد؟

الف- ۵ ساعت

ب- ۷۲ ساعت

ج- ۴۸ ساعت

د- ۲۴ ساعت

۱۲۸- از محصولات آرایشی چند ساعت قبل از موزدائی با کرم موبر نباید استفاده کرد؟

الف- ۱۲ ساعت

ب- ۲۴ ساعت

ج- ۳ ساعت

د- ۲ ساعت

۱۲۹- کدام مورد دیپلاسیون می باشد؟

الف- شیو

ب- وکس

ج- موم سرد

د- موم داغ

۱۳۰- کرم موبر چگونه موجب اپیلاسیون می شود؟

الف- باعث نرم و کنده شدن موهای زائد از روی پوست می شود

ب- باعث زبر شدن مو و کنده شدن آن از پوست می شود

ج- باعث بیرنگ شدن موها و زیاد شدن آنها می شود

د- باعث سیاه شدن و بد رنگ شدن پوست می شود

۱۳۱- قبل از استفاده از موم برای رفع حساسیت و بوی عرق از کدام گزینه استفاده می شود؟

الف- پودر خوشبو کننده

ب- پودر تالک

ج- پودر دکلره

د- فیکساتور مو

۱۳۲- برای چه موهایی از موم شمعی استفاده می شود؟

الف- کرکی و بلند

ب- بلند و نرم

ج- کوتاه و ضخیم

د- زبر و بلند

۱۳۳- کدام گزینه اصلاح صورت به روش برقی می باشد؟

الف- موکن برقی و تیغ

ب- موکن برقی، اپیلیدی

ج- اپیلیدی، موم شمعی

د- کرم موبر، موم شمعی

۱۳۴- کار دیپلاتوریست چیست؟

الف- موزدائی مو

ب- بی رنگ کردن مو

ج- دکلره کردن مو

د- برداشت لایه رویی پوست

۱۳۵- کدام دستگاه جهت اصلاح صورت به روش برقی می باشد؟

الف- سشوار

ب- بابلیس

ج- اتو

د- اپیلیدی

۱۳۶- انواع موبرها را نام ببرید؟

الف- مومک، موبر چسبی، سلفون

ب- موبر روغنی، سلفونی، کتابی

ج- کرم موبر، مومک، موبر چسبی، اسپری

د- کتان، موبر روغنی، اسپری

۱۳۷- موزدائی با تیغ چه نام دارد؟

الف- شیو

ب- سلفون

ج- بند

د- لیدوکایین

۱۳۸- منظور از وکس صورت کدام گزینه می باشد؟

الف- اصلاح با تیغ

ب- اصلاح با شمع

ج- اصلاح با موکن برقی

د- اصلاح با موزن برقی

۱۳۹- بعد از موزدائی با مومک چه کاری انجام می دهیم؟

الف- با آب سرد شسته و از کرم آرایشی استفاده می کنیم

ب- فقط از کرم بیحس کننده استفاده می کنیم

ج- از کرم مرطوب کننده استفاده می کنیم

د- با آب ولرم شسته و از کرم ضد التهاب استفاده می کنیم

۱۴۰- موم تاریخ مصرف گذشته به چه شکلی می باشد؟

الف- مایع سبز رنگ

ب- تکه تکه

ج- پمادی و خمیری

د- خمیر یکدست

۱۴۱- روش انجام اپیلاسیون با مومک کدام است؟

الف- موم را در جهت خلاف زده و در جهت رویش برمیذاریم

ب- موم را در جهت رویش زده و در جهت خلاف برمیذاریم

ج- موم را در جهت رویش زده و در جهت رویش برمیذاریم

د- موم را در خلاف جهت رویش زده و در خلاف جهت رویش برمیذاریم

۱۴۲- موزدائی با اپیلیدی جزء کدام روش اصلاح صورت می باشد؟

الف- روش برقی موزدایی

ب- بند انداختن

ج- تیغ زدن

د- روش دستی موزدایی

۱۴۳- بعد از موزدائی با موم برای جلوگیری از انتقال بیماری کدام گزینه مناسب است؟

الف- استفاده از کرم ضد عفونی کننده

ب- استفاده از لیدوکایین

ج- استفاده از محلول دتول

د- استفاده از قرص

۱۴۴- روشهای موزدایی موقت کدامند؟

الف- موجین بند، لیزر

ب- لیزر، الکترولیز

ج- موچین، مومک، بند

د- لیزر، فلاش لامپ

۱۴۵- چگونه موهای صورت را ب صورت دائم از بین می بریم؟

الف- لیزر و الکترولیز

ب- موبر و موکن برقی

ج- مومک و ماشین موزنی

د- لیزر، موچین و بند

۱۴۶- کرم موبر برای چه پوستهایی نباید استفاده شود؟

الف- خشک

ب- معمولی

ج- زخم و ملتهب

د- چرب

۱۴۷- برای پوستی که دچار التهاب و سوختگی شده است چه پمادی کاربرد دارد؟

الف- وازلین

ب- لیدوکائین

ج- زینک اکساید

د- آرایشی

۱۴۸- درجه مناسب برای ذوب شدن موم شمعی کدام است؟

الف- ۵۰ درجه سانتیگراد

ب- ۱۰۰ درجه سانتیگراد

ج- ۶۰ درجه سانتی گراد

د- ۴۵ درجه سانتیگراد

۱۴۹- حد اصلاح از کدام نقطه تا کدام نقطه صورت می باشد؟

الف- رستنگاه مو تا چانه

ب- چانه تا فک

ج- شقیقه ها تا چانه

د- زیر گردن تا سر

۱۵۰- پایین ترین حد اصلاح صورت کدام است؟

الف- گونه ها

ب- چانه و فک

ج- گردن

د- فقط گونه

۱۵۱- برای برداشتن موهای ضخیم صورت به چه روشی عمل می کنیم؟

الف- اول با نخ نازک و بعد با نخ ضخیم برمیداریم

ب- موهای ضخیم را قیچی کرده و با موچین آنها را برمیداریم

ج- آنها را فقط با مومک یا موکن میتوان برداشت

د- اول با نخ ضخیم و بعد با نخ نازک موها را برمیداریم

۱۵۲- جنس نخ مناسب بند انداختن بهتر است چگونه باشد؟

الف- کتان بیشتر و به رنگ مشکی

ب- پلی استر کمتر و به رنگ تیره

ج- پلی استر بیشتر

د- کتان بیشتر و پلی استر کمتر

۱۵۳- کدام گزینه از خصوصیات پوست معمولی می باشد؟

الف- پوست به اندازه کافی ترشح غدد چربی دارد و نرم مخملی است

ب- غدد چربی پوست زیاد ترشح می شود و مرطوب است

ج- پوست دچار چین و چروک زیاد و ترشح غدد چربی کم است

د- پوست حالت روغنی و براق دارد و رطوبت کمی دارد

۱۵۴- علت چرب بودن پوست چرب کدام است؟

الف- کم بودن ترشحات چربی و مصرف زیاد مرطوب کننده ها

ب- غدد چربی زیاد و چین و چروک

ج- فعالیت زیاد غدد داخلی و تغذیه نامناسب

د- زمینه ارثی، کم بودن ترشحات چربی

۱۵۵- کدام گزینه از عوامل خارجی ایجاد پوست خشک نمی باشد؟

الف- کم شدن ترشحات غدد چربی

ب- آب و صابون زیاد

ج- حمام فراوان

د- تابش مستقیم خورشید

۱۵۶- قسمت گونه و T صورت در پوست مختلط چگونه است؟

الف- گونه حساس و T چرب

ب- گونه خشک و T چرب

ج- گونه روشن و T چرب

د- گونه حساس و T خشک

۱۵۷- با بالا رفتن سن کدام پوست که دارای آلرژی است نازک می شود؟

الف- چرب

ب- خشک

ج- مختلط

د- حساس

۱۵۸- بروز آلرژی در پوست حساس به چه علت می باشد؟

الف- داروها، لوازم آرایش

ب- حمام رفتن زیاد

ج- ماسک صورت

د- کرم مرطوب کننده مناسب

۱۵۹- کدام یک از موارد زیر آلرژیزا است؟

الف- لوسیون و کرم

ب- کاندیشنرها

ج- اسیدپارامینو بنزوئیک

د- مرطوب کننده ها

۱۶۰- منظور از بند انداختن چیست؟

الف- برداشتن موهای زائد صورت با مومک

ب- لطمه زدن به ریشه موهای زائد بدن با موم

ج- برداشتن موهای زائد صورت با نخ اصلاح

د- پاک کردن موهای بدن با نخ اصلاح

۱۶۱-درچه صورت موهای گردن مشتری را اصلاح می کنیم؟

الف- اگر گردن بلند باشد

ب- برای زیبایی بیشتر

ج- همیشه انجام می شود

د- در صورت داشتن موهای زائد

۱۶۲-بند ضخیم و نازک به ترتیب برای برداشتن چه موهایی استفاده می شود؟

الف- کرکی و نازک

ب- نازک، موهای کرکی

ج- پرپشت و کم پشت

د- ضخیم، موهای کرکی

۱۶۳-به چه مواردی درانتخاب نخ بند توجه می کنیم؟

الف- به شفافیت نخ و اینکه چند بار قابلیت استفاده دارد

ب- تنها به براق بودن نخ و درصد بالای پلی استر

ج- نازکی، تمیزی و درصد پایین پلی استر

د- دوام و کشش نخ و چندبار مصرف بودن

۱۶۴-پودر مورد استفاده برای اصلاح کدام است؟

الف- پودر دکلره

ب- پودر رنگی

ج- پودر گریم

د- پودر تالک

۱۶۵-در صورت نداشتن حساسیت برای بی حسی در اصلاح کدام یک از موارد زیر کاربرد دارد؟

الف- لیدوکائین

ب- زینک اکساید

ج- وازلین

د- اسیدپارامینو بنزوئیک

۱۶۶-الکل با چه کارایی در اصلاح صورت استفاده می شود؟

الف- ۱۵ درصد

ب- ۴۰ درصد

ج- ۷۰ درصد

د- ۶۰ درصد

۱۶۷-نام دیگر لیدوکائین چیست؟

الف- زینک اکساید

ب- هیدروکسی زین

ج- اسیدپارامینو بنزوئیک

د- گزیلوکائین

۱۶۸-کدام گزینه از عوامل بیرونی ایجاد پوست خشک می باشد؟

الف- تغذیه، فعالیت منظم غدد

ب- شستشوی زیاد آب و صابون و نور خورشید

ج- کرمهای چرب و گرما

د- لوسیون های تقویتی پوست

۱۶۹- با ترکیب کدام پوستها ، پوست مختلط به وجود می آید؟

الف- چرب و روشن

ب- معمولی و تیره

ج- چرب و خشک

د- حساس و خشک

۱۷۰- به چه روشی بند انداختن می گویند؟

الف- اپلاسیون کردن کل بدن

ب- برداشتن موهای صورت با نخ

ج- لیزر کردن موهای زائد

د- سوزاندن موهای زیر چانه

۱۷۱- با چه نوع نخ‌ی پرزهای موی صورت را برمی داریم؟

الف- نخ نازک کتانی

ب- نخ ضخیم کتانی

ج- نخ ابریشمی

د- نخ پلاستیکی

۱۷۲- شروع بد انداختن از پیشانی به چه علت است؟

الف- سرعت کار در بند انداختن بالا می‌رود

ب- زیرا پیشانی ظریف تر است

ج- زیرا در پیشانی درد کمتری احساس می شود

د- زیرا رنگ پیشانی روشن تر است

۱۷۳- انواع پوست ها کدام اند؟

الف- نرم و کوتاه ، حساس ، ضخیم

ب- چرب، زبر، معمولی، خشک، حساس

ج- معمولی، چرب، خشک، مختلط، حساس

د- زبر و ضخیم، معمولی ، خشک

۱۷۴- بهترین جنس نخ برای اصلاح صورت کدام است؟

الف- ابریشم

ب- کتان

ج- پلاستیک

د- پلی استر

۱۷۵- در هنگام بند انداختن برای کاهش درد از چه محصولی میتوان استفاده کرد؟

الف- مواد معطر

ب- اسپری بی حسی

ج- صابون

د- الکل ۴۰٪

۱۷۶- چه نخ‌ی برای برداشتن موهای ضخیم مناسب است؟

الف- نخ ضخیم

ب- نخ نازک

ج- فرقی نمی کند

د- نخ ابریشمی

۱۷۷- چه محلولی برای ضدعفونی کردن نخ اصلاح کاربرد دارد؟

الف- آب و صابون

ب- الکل ۸۰ درصد

ج- محلول دتول

د- محلول پاک کننده

۱۷۸- کدام گزینه برای ضدعفونی کردن صورت قبل از اصلاح می باشد؟

الف- بتادین

ب- محلول دتول

ج- اسپری خوشبو کننده

د- لوسیون ضدعفونی

۱۷۹- مواد مصرفی برای اصلاح صورت بابت کدام است؟

الف- الکل صنعتی، آبپاش، پنبه، روسری

ب- پنبه، نخ اصلاح، هد و پیشبند یک بار مصرف، الکل ۷۰٪

ج- الکل، پنبه، تل، روسری، انواع نخ، دستگاه موم

د- تل، پنبه، کرم مرطوب کننده، دستکش، کاسه رنگ

۱۸۰- کدام گزینه از عوارض فشار زیاد بند بر روی صورت می باشد؟

الف- التهاب و روشنایی پوست

ب- التهاب و انتشار عفونت

ج- خارش شدید و شادابی پوست

د- قرمزی پوست و تیرگی پوست

۱۸۱- ضدعفونی کردن نخ اصلاح چگونه است؟

الف- قرار دادن به مدت ۱۰ ساعت در محلول گلو تار آلدهید

ب- قرار دادن در وایتکس به مدت ۵ ساعت

ج- قرار دادن در آب ژاول به مدت ۲ ساعت

د- قرار دادن در محلول دتول به مدت ۲۰ دقیقه

۱۸۲- علت مرطوب کردن نخ اصلاح چیست؟

الف- نخ را مقاوم و پوست را گرم می کند

ب- پوست را خنک اما مقاومت نخ را کم می کند

ج- پوست را سفید می کند

د- نخ را مقاوم و پوست را خنک می کند

۱۸۳- در بند انداختن بعد از موزدائی با موم از چه نخی استفاده می شود؟

الف- از نخ پلاستیکی استفاده می شود

ب- از نخ ابریشمی استفاده می شود

ج- از نخ استفاده نمی شود

د- از نخ ضخیم استفاده می شود

۱۸۴- استفاده از پودر تالک قبل از بند انداختن به چه دلیل است؟

الف- دیدن پرزهای صورت

ب- برای کم ترشدن موها

ج- برای ضد عفونی

د- برای زیبایی بیشتر

۱۸۵- کدام گزینه برای برطرف کردن عرق و چربی پوست استفاده می شود؟

الف- لوسیون

ب- پودر تالک

ج- الکل

د- لیدو کابین

۱۸۶- برای برطرف کردن التهاب پوست بعد از بند باید چه کاری انجام دهیم؟

الف- از بخور گرم والکل استفاده می کنیم

ب- از کرم مرطوب کننده با درصد الکل بالا استفاده می کنیم

ج- از فون آرایشی استفاده می کنیم

د- از کیسه یخ و کرم ضد التهاب استفاده می کنیم

۱۸۷- در روش بند انداختن کدام قسمت از مو آسیب می بیند؟

الف- ریشه مو

ب- رنگ مو

ج- مو آسیب نمی بیند

د- کورتکس مو

۱۸۸- چند روش موزدایی دیپلاسیون را نام ببرید؟

الف- موزدایی با مومک ، بند ، لیزر

ب- موزدایی با الکترولیز ، شیو ، مومک

ج- موزدایی با تیغ و کرم موبر و ماشین موزنی

د- موزدایی با مومک ، ماشین موزنی و موکن برقی

۱۸۹- انواع جنس موها کدامند؟

الف- موهای فر ، موهای کرکی - موهای نازک

ب- موهای مجعد - موهای کرکی - موهای بلند

ج- موهای نازک - ضخیم - معمولی

د- موهای فر - موهای لخت - موهای صاف

۱۹۰- یکی از روش های دائمی از بین بردن مو های زائد کدام است؟

الف- اپیلاسیون با بند

ب- اپیلاسیون با الکترولیز

ج- دیپلاسیون با تیغ

د- دیپلاسیون با ماشین موزنی

۱۹۱- جوش های سر سیاه در کدام پوست ایجاد می شود؟

الف- خشک

ب- حساس

ج- مختلط

د- چرب

۱۹۲- اگر در قسمت چانه و گونه احساس خشکی کنید و بقیه نواحی صورت چرب باشد این چه نوع پوستی است؟

الف- خشک

ب- چرب

ج- مختلط

د- حساس

۱۹۳- چروک های بسیار ریز در صورت نشان دهنده ی چه نوع پوستی است؟

الف- خشک

ب- چرب

ج- مختلط

د- حساس

۱۹۴- پوست نازک کوپروز دار از مشخصات کدام نوع پوست است ؟

الف- چرب

ب- حساس

ج- خشک

د- نرمال

۱۹۵- پوست حساس چگونه پوستی می باشد ؟

الف- پوست نازک و دارای آلرژی می باشد

ب- پوست ضخیم و جوش دارمی باشد

ج- پوست چرب و تیره می باشد

د- پوست نرم و مخملی می باشد

۱۹۶- چرا در هنگام اصلاح صورت مشتری باید از ماسک(طبی)استفاده کنیم؟

الف- بعلت گرفتن هزینه بیشتر از مشتری

ب- از ماسک استفاده نمی کنیم

ج- بعلت آراستگی آرایشگر در سالن

د- بعلت پخش شدن موهای کرکی صورت مشتری در هوا

۱۹۷- مشخصات پوست خشک کدامند ؟

الف- فاقدغدد چربی پوست ،دارای منافذ ریز

ب- دارای غدد چربی بسیار فعال

ج- دارای لک و جوش

د- منافذ پوست باز ، غدد چربی فعال

۱۹۸- مدت زمان فریز کردن ماسک در فریزر کدام است؟

الف- ۲۰ دقیقه

ب- ۱۰ دقیقه

ج- ۵ دقیقه

د- ۱دقیقه

۱۹۹- کدام گزینه از چین و چروک و فرسودگی سلولهای پوست جلوگیری می کند؟

الف- کرم های آرایشی

ب- لانولین

ج- ویتامین ها

د- لیزر کردن

۲۰۰- ویتامین ها به چند دسته تقسیم می شوند؟

الف- دو دسته (محلول در آب ، محلول در چربی)

ب- سه دسته (گرم، سرد ، خشک)

ج- سه دسته (خوراکی ، نوشیدنی ، تزریقی)

د- ویتامین ۱ نوع است

۲۰۱- مدت زمان استفاده از لوسیون ضد عفونی کننده بعد از بند انداختن چگونه کدام است؟

الف- هر ۳ ساعت یکبار تا ۱۲ ساعت

ب- هر ۴ ساعت یکبار تا ۲۴ ساعت

ج- هر ۶ ساعت یکبار تا ۲۴ ساعت

د- هر ۲ ساعت یکبار تا ۱۲ ساعت

۲۰۲- روش های مراقبت از پوست را نام ببرید؟

الف- ماساژ، ویتامینه، ماسک، فریز کردن

ب- فریز کردن، شامپو کردن

ج- استفاده از کرمهای لایه بردار

د- لوسیون زدن، حمام رفتن

۲۰۳- زمان مناسب برای استفاده از کرمهای تقویتی کدام گزینه می باشد؟

الف- صبح زود

ب- بعد از ظهر

ج- ظهر

د- شب

۲۰۴- علت انتشار عفونت در اثر بند انداختن چیست؟

الف- از بین رفتن پیاز مو و نرم شدن پوست

ب- خونریزی رگها و روشن شدن پوست

ج- باز شدن فولیکولها و صدمه دیدن پیاز مو

د- از بین رفتن بافتها و شل شدن پوست

۲۰۵- لوسیون تمیز کننده پوست چه تاثیری بر روی پوست صورت دارند؟

الف- چربی و گرد و غبار پوست را از بین میبرد

ب- چربی و تیرگی پوست را افزایش میدهد

ج- شادابی و لطافت پوست را کاهش میدهد

د- چربی و حساسیت پوست را افزایش میدهد

۲۰۶- انجام چه کاری بعد از ماساژ صورت مناسب است؟

الف- استفاده از صابون

ب- استفاده از ماسک صورت

ج- استفاده از کاندیشنر

د- استفاده از مواد آرایشی

۲۰۷- عوارض بند انداختن کدام است؟

الف- خونریزی مغزی

ب- انتشار عفونت

ج- ایجاد لک

د- عوارضی ندارد

۲۰۸- اثر ویتامین A روی پوست چیست؟

الف- پوست را مرطوب می کند و باعث سرطان پوستی می شود

ب- پیری زودرس را درمان می کند و باعث خشکی پوست می شود

ج- پیری زودراس را به تعویق میاندازد و التهاب پوست را درمان می کند

د- پوست را چرب کرده و التهاب پوست را افزایش میدهد

۲۰۹- کدام ویتامین بدن را در مقابل اشعه X محافظت می کند؟

الف- ویتامین A

ب- ویتامین B

ج- ویتامین C

د- ویتامین F

۲۱۰- کمبود ویتامین F نشانه کدام بیماری می باشد؟

الف- کوری

ب- کم خونی

ج- فلج اطفال

د- اگزما و آکنه

۲۱۱- کمبود کدام ویتامین باعث از بین رفتن پرزهای زبان می گردد؟

الف- ویتامین E

ب- ویتامین B12

ج- ویتامین B8

د- ویتامین A

۲۱۲- کدام ویتامین باعث تشکیل گلبول قرمز در نور خورشید می باشد؟

الف- D

ب- E

ج- A

د- B12

۲۱۳- کدامیک ویتامین محلول در چربی می باشد؟

الف- B

ب- K

ج- C

د- B6

۲۱۴- تاثیر ویتامین E روی پوست چیست؟

الف- تاثیری روی پوست ندارد

ب- مبارزه با چین و چروک پوست

ج- باعث کاهش حساسیت می شود

د- ضد التهاب است

۲۱۵- انواع تمیزکننده های پوست را نام ببرید؟

الف- شامپو، الکل، کرم مرطوب کننده

ب- آب و صابون، ژل سفت کننده، کرم مرطوب کننده

ج- فوم ها، لوسیونها، شیر پاک کن ها، تونیک ها

د- نرم کننده و کاندیشنرهای مو

۲۱۶- در کدام روش افزایش جریان خون باعث بهبودی پوست می شود؟

الف- ویتامینه

ب- ماساژ

ج- ماسک

د- لیزر

۲۱۷- کدام گزینه باعث خوشرنگ شدن پوست می باشد؟

الف- افزایش جریان خون

ب- ژل مرطوب کننده پوست

ج- حمام کردن

د- چرب کردن پوست

۲۱۸- کدام گزینه ویتامین محلول در آب است؟

الف- K

ب- E

ج- D

د- B

۲۱۹- در چه فاصله زمانی بهتر است در موزدائی از لوازم آرایشی استفاده نکرد؟

الف- ۲ ساعت قبل و ۱۲ ساعت بعد از موزدائی

ب- بلافاصله بعد از موزدائی صورت

ج- ۴ ساعت قبل و ۲۴ ساعت بعد از موزدائی

د- یک روز قبل از موزدائی صورت

۲۲۰- استفاده مداوم از ویتامینه ها بر روی پوست چه تاثیری دارد؟

الف- باعث چین و چروک و خستگی پوست می شود

ب- باعث بروز جوش های عفونی می شود

ج- باعث خشکی و تیرگی پوست می شود

د- باعث جلوگیری از چین و چروک و پیری پوست می شود

۲۲۱- کمبود کدام ویتامین باعث کمبودی در پوست می شود؟

الف- D

ب- A

ج- K

د- F

۲۲۲- تعریق سر یکی از علائم کمبود کدام ویتامین می باشد؟

الف- F

ب- D

ج- A

د- C

۲۲۳- کدام ویتامین نقش مهمی در تولید کلاژن در بدن دارد؟

الف- C

ب- F

ج- D

د- A

۲۲۴- پوست خشن و ناهموار یکی از نشانه های کمبود کدام ویتامین می باشد؟

الف- F

ب- D

ج- A

د- C

۲۲۵- جوش های سرسفید و سفت شده از نشانه های کدام پوست می باشد؟

الف- پوست چرب

ب- پوست خشک

ج- پوست نرمال

د- پوست حساس

۲۲۶- از ویژگی های یک پاککننده ی خوب پوست کدام است؟

الف- احساس شادابی ، یکنواختی ، روشنی و سلامت کامل به پوست می دهد

ب- احساس خستگی ، یکنواختی ، روشنی و سلامت کامل به پوست می دهد

ج- احساس شادابی ، یکنواختی ، تیرگی و سلامت کامل به پوست می دهد

د- احساس خستگی ، یکنواختی ، تیرگی و سلامت کامل به پوست می دهد

۲۲۷- بعد از موزدائی با وکس به ترتیب چه مراحل روی پوست انجام می شود؟

الف- ویتامینه کردن پوست، فریز کردن پوست، ریموو کردن پوست

ب- فریز کردن پوست، ریموو کردن پوست، ویتامینه کردن پوست

ج- ریموو کردن پوست، فریز کردن پوست، ویتامینه کردن پوست

د- ریموو کردن پوست، ویتامینه کردن پوست، فریز کردن پوست

۲۲۸- ابروی هلال مناسب کدام چشم می باشد؟

الف- دور از هم

ب- درشت

ج- نزدیک به هم

د- ریز

۲۲۹- ابروی مناسب برای چهره قلبی کدام است؟

الف- ابروی شمشیری

ب- ابروی راسته

ج- ابروی هشتی

د- ابروی هلال

۲۳۰- برای برداشتن ابرو در چهره های گلابی از کدام گوشه چشم شروع می کنیم؟

الف- گوشه خارجی

ب- گوشه داخلی

ج- بالای ابرو

د- پایین ابرو

۲۳۱- قوس و حالت ابرو کدام است؟

الف- زاویه ابرو

ب- گوشه ابرو

ج- گوش خارجی

د- گوشه داخلی

۲۳۲- زاویه ابرو از کدام قسمت شروع می شود؟

الف- تلاقی اول و تلاقی دوم

ب- سر ابرو و تاج ابرو

ج- دنباله ابرو

د- زاویه ابرو

۲۳۳- ابروی مناسب چهره لوزی باید چگونه باشد؟

الف- کوتاه و کشیده

ب- از بالا و پایین قوس دار

ج- راسته و ژاپنی

د- هلالی

۲۳۴- زاویه ابرو را از چند جهت میتوان ایجاد کرد؟

الف- دو جهت

ب- چهار جهت

ج- یک جهت

د- سه جهت

۲۳۵- چه مدادی در طراحی ابرو برای پر کردن جاهای خالی کاربرد دارد؟

الف- تیره تر

ب- روشن تر

ج- هم رنگ

د- کمرنگ

۲۳۶- برای فرم دادن ابرو به چه نکاتی باید توجه کرد؟

الف- انواع پوست، رنگ مو، رنگ پوست

ب- نوع موچین، رنگ مو، رنگ چشم، نوع لب

ج- نوع صورت، جنس مو، سن فرد، رنگ چشم

د- سن فرد، فرم ابروی طبیعی و جام چهره مشتری

۲۳۷- انواع فرم های ابرو کدام است؟

الف- هلال، کمانی، راسته، شیطانی، هشتی، شمشیری

ب- پرپشت، نازک، با زاویه تند و ملایم

ج- گربه ای، ژاپنی، صاف، هلال، گرد، مربع

د- تعداد متعددی دارد

۲۳۸- چه قسمتی را گوشه خارجی چشم می گویند؟

الف- حد چشم به سمت بینی

ب- حد چشم به سمت شقیقه ورستنگاه مو

ج- حد چشم به لب

د- حد چشم به سمت گوش

۲۳۹- کدام چهره را چهره ایده آل می گویند؟

الف- گرد

ب- کشیده

ج- بیضی

د- مربع

۲۴۰- کدام ابرو برای چهره بیضی مناسب تر است؟

الف- شمشیری

ب- اریب

ج- راسته

د- ویرگولی شکل

۲۴۱- مناسب ترین ابرو برای چهره کشیده کدام است؟

الف- راسته و پهن

ب- کوتاه و هشتی پهن

ج- ابروی تمام هلال

د- ابروی شمشیری کوتاه

۲۴۲- هنگام فرم دادن ابرو با موجین از کدام قسمت صورت شروع می کنیم؟

الف- پل بینی

ب- وسط ابرو

ج- دنباله رو

د- انتهای ابرو

۲۴۳- کدام گزینه مشخصات ابروی گربه ای می باشد؟

الف- راسته و پهن، درانتهای ابرو، دنباله ابرو به حالت پهن وزاویه دارمی باشد

ب- راسته و نازک درانتهای ابرو، دنباله ابرو به حالت نازک وزاویه دارمی باشد

ج- راسته و پهن درانتهای ابرو، دنباله ابرو به حالت نازک وزاویه دارمی باشد

د- مانند ابروی هلال برداشته می شود

۲۴۴- ابروی اریب مناسب چه کسانی می باشد؟

الف- افراد لاغر و رنگ تیره

ب- افرادی که ابروی فانتزی میخواهند

ج- افراد چاق و قد کوتاه

د- افراد مسن و قد بلند

۲۴۵- فرم ابروی اریب یا فانتزی چگونه می باشد؟

الف- تمام دنباله را با تیغ برداشته با مداد حالت می دهیم

ب- کل ابرو را با مداد و ماژیک حالت می دهیم

ج- کل ابرو را تیغ میزنیم و ابرو را با مداد میکشیم

د- کل ابرو را تیغ میزنیم و ابرو را رنگ می کنیم

۲۴۶- ابروی هشتی چه تاثیری بر چهره دارد؟

الف- چهره را خشن نشان میدهد

ب- باعث مسن تر شدن چهره می باشد

ج- جذابیت چهره و چشم نمایان می شود

د- چهره را درشت تر نشان میدهد

۲۴۷- برای تعیین تاج ابرو از کدام قسمت صورت کمک می گیریم؟

الف- گوشه خارجی چشم

ب- گوشه داخلی چشم

ج- حد چشم بالا

د- گوشه بینی

۲۴۸- دنباله ابرو از کدام قسمت صورت تعیین می شود؟

الف- گوشه داخلی چشم

ب- از قسمت گونه ها

ج- گوشه خارجی چشم

د- قسمت میانی بینی

۲۴۹- برای تعیین آرک ابرو از کدام قسمت چشم کمک می گیریم؟

الف- گوشه داخلی

ب- گوشه خارجی

ج- وسط دو چشم

د- از روی مردمک چشم

۲۵۰- از نظر هندسی چهره ها به چند دسته تقسیم میشوند؟

الف- ۳ دسته (بیضی، گرد، مربع)

ب- ۵ دسته (گرد، دایره، مثلث راس به پیشانی و چانه لوزی)

ج- ۷ دسته (بیضی، کشیده، مربع، گرد، لوزی، مثلث راس به چانه و راس به پیشانی)

د- ۲ دسته (چاق و لاغر)

۲۵۱- برای فرم دادن ابرو از کدام زاویه ها استفاده می کنیم ؟

الف- زاویه داخلی و خارجی چشم

ب- فقط زاویه داخلی

ج- فقط زاویه خارجی

د- از زاویه ۴۵ و ۱۸۰ درجه

۲۵۲- از کدام ابزار برای تشخیص زوایای صورت استفاده می کنیم ؟

الف- از گونیای کاغذی و خط کش

ب- از قیچی سر کج

ج- از نقاله

د- از موچین

۲۵۳- از موچین و قیچی سر کج برای موزدائی کدام موها استفاده می کنیم ؟

الف- فقط برای موهای ضخیم و روشن

ب- فقط برای موهای نازک و تیره

ج- فقط برای موهای کرکی و روشن

د- برای موهای زائد و اضافی

۲۵۴- برای طبیعی تر نشان دادن ابرو، از کدام قسمت شروع به برداشتن می کنیم ؟

الف- تاج ابرو

ب- بالای ابرو

ج- زیر ابرو

د- کمان ابرو

۲۵۵- قرمزی اطراف ابرو بعد از فرم دادن با کدام گزینه برطرف می شود؟

الف- آب گرم

ب- لوسیون خنک کننده

ج- فون آرایشی

د- به پزشک مراجعه شود

۲۵۶- زوایای کوپ کردن ابرو کدامند؟

الف- زاویه ۱۳۵ برای هر دو قسمت ابرو

ب- سر ابرو ۹۰ درجه و انتهای ابرو ۴۵ درجه

ج- زاویه ۱۸۰ درجه برای سر ابرو

د- زاویه ۴۵ برای سر ابرو و ۹۰ برای انتهای ابرو

۲۵۷- با انجام چه کاری ابرو پر پشت تر نشان داده می شود؟

الف- با موچین سر ابرو را برمیداریم

ب- استفاده از ژل

ج- ابرو را بیشتر قیچی می کنیم

د- کمتر قیچی می کنیم

۲۵۸- فرم ابروی مناسب برای صورت های گرد کدام است؟

الف- ابرو به صورت زاویه دار

ب- به فرم پهن و راسته

ج- نازک و بی حالت

د- به فرم راسته و انتها به طرف شقیقه

۲۵۹- فرم ابروی مناسب برای صورت های مربع کدام است؟

الف- باریک و کوتاه

ب- مانند ابروی کمانی

ج- با زاویه ملایم

د- مانند ابروی هلال

۲۶۰- در صورت های مثلث راس به پیشانی فرم ابرو باید چگونه باشد؟

الف- ابروها پهن تر تا فاصله بین دو چشم بیشتر شود

ب- ابروها بلندتر تا فاصله بین دو چشم برطرف شود

ج- ابروها کوتاه تر تا فاصله بین دو چشم برطرف شود

د- ابروها بلندتر تا فاصله بین دو چشم بیشتر شود

۲۶۱- بارزترین مشخصه صورت به فرم مربع کدام است ؟

الف- عمومیت چندانانی ندارد

ب- استخوانهای فک گوشه دار هستند

ج- صورت کوچک است

د- استخوانهای فک زاویه دار نیستند

۲۶۲- فرم ابرو گربه ای در کدام دسته از ابرو ها قرار دارد؟

الف- راسته

ب- ژاپنی

ج- شمشیری

د- هلال

۲۶۳- مشخصات ابروی هلالی کدام است؟

الف- نیم هلال است که انتهای ابرو از ابتدای آن پرپشت تر می باشد

ب- گربه ای است که ابتدا تا انتهای ابرو دارای پرپشتی یکسان است

ج- بین ابتدای ابرو تا یک سوم انتهای دنباله آن میزان و پرپشتی ابرو یکسان است

د- به شکل گلابی و انتهای زاویه ابرو پر پشت است

۲۶۴- ابروی کمانی برای چه فرم صورتی مناسب است؟

الف- گرد

ب- گلابی شکل

ج- مربع

د- چاق

۲۶۵- ابروی کمانی را چگونه فرم می دهیم؟

الف- مانند ابروی شمشیری است انتهای زاویه ابرو به سمت پایین کلفت است

ب- با زاویه هشتی انجام می شود

ج- مانند ابروی هلال برداشته می شود اما انتهای زاویه ابرو به سمت انتهای دنباله دار ابرو نازک تر می شود

د- مانند ابروی راسته می باشد

۲۶۶- کدام قسمت از ابروی کمانی زیبایی آن را بیشتر می کند؟

الف- راسته بودن

ب- رو به بالا بودن

ج- پایین بودن

د- دنباله بلند آن

۲۶۷- برای چشم های دارای افتادگی پلک کدام ابرو مناسب است؟

الف- ابروی شمشیری

ب- ابروی هلال

ج- ابروی راسته

د- ابروی هشتی

۲۶۸- کدام گزینه مشخصات ابروی راسته می باشد؟

الف- دنباله آن مانند ابروی کمانی است

ب- دنباله آن بعد از انتهای زاویه ابرو تا یک سوم دنباله ابرو برداشته شود

ج- دنباله ابروی راسته به حالت هشتی می باشد

د- دنباله آن باریک و بلند می باشد

۲۶۹- فرم دادن ابروی شمشیری چگونه است؟

الف- با ترکیب دو ابروی هلال و کمانی

ب- با ترکیب دو ابروی راسته و پهن

ج- با ترکیب دو ابروی گربه ای و کمانی

د- با ترکیب دو ابروی هلال و هشتی

۲۷۰- قسمت های تشکیل دهنده ابرو کدامند؟

الف- سر ابرو، زاویه ابرو، دنباله ابرو

ب- زیر ابرو، بالا، پایین

ج- ۱ قسمت به صورت خط صاف

د- زاویه ابرو، تاج ابرو، سینه ابرو

۲۷۱- چه مدادی برای طراحی ابروهای تیره استفاده می شود؟

الف- یک درجه تیره تر

ب- مداد هم رنگ

ج- یک درجه روشن تر

د- مداد رنگ روشن

۲۷۲- برای فرم دادن یک ابروی مناسب به چه نکته ای توجه کنیم؟

الف- رنگ پوست مشتری

ب- رنگ لباس مشتری

ج- رنگ موی مشتری

د- جام چهره مشتری

۲۷۳- فرم ابرو به سمت بالا با دم کوتاه مناسب کدام چهره می باشد؟

الف- چهره مربع

ب- چهره گرد

ج- چهره لوزی

د- چهره کشیده

۲۷۴- کدام گزینه فرم ابروی مناسب برای چهره مثلث معکوس می باشد؟

الف- پهن، هشتی و دم کوتاه

ب- نازک و دم بلند

ج- ژاپنی و دم کوتاه

د- هلالی و دم بلند

۲۷۵- فرم ابرو مناسب صورتهای کشیده کدام است؟

الف- ژاپنی و کاملاً هشتی

ب- ابرو پرتتر به طرف بالا یا صاف

ج- نازک و کاملاً هلالی

د- هلالی کامل

۲۷۶- فرم ابروی راسته در چهره های کشیده صورت را چگونه نشان می دهد؟

الف- صورت چاق تر دیده می شود

ب- کشیدگی چهره کم می شود

ج- کشیدگی چهره بیشتر می شود

د- صورت گرد و مربع می شود

۲۷۷- تیغه های قیچی ابرو چند نوع می باشد؟

الف- زبر و سرکج

ب- کوتاه و انبری و سرکج

ج- پهن و دراز

د- نازک، متوسط، ضخیم

۲۷۸- کدام قسمت ابرو توسط تیغ برداشته می شود؟

الف- بالای ابرو

ب- ابروی کلفت

ج- پرزهای دور ابرو

د- تمام ابرو

۲۷۹- برای فرم دادن ابرو از چه ابزاری استفاده می شود؟

الف- موچین، قیچی ابرو، برس ابرو

ب- قیچی ابرو، نخ اصلاح، برس رنگ

ج- موچین، قیچی ابرو، رنگ ابرو

د- رنگ ابرو، فرچه ابرو، موچین

۲۸۰- برس ابرو باید چگونه باشد؟

الف- برس ابرو باید نه خیلی زبر نه خیلی نرم باشد

ب- برس ابرو باید کاملاً زبر و بلند باشد

ج- برس ابرو باید نرم و رنگی باشد

د- برس ابرو باید نرم و کوتاه باشد

۲۸۱- بروی هلال مناسب کدام چهره می باشد؟

الف- مسطیل

ب- گلابی

ج- گرد

د- مربع

۲۸۲- زاویه ابرو به طرف انتها را چند درجه کوپ می کنیم؟

الف- ۴۵ درجه

ب- ۹۰ درجه

ج- ۱۳۵ درجه

د- ۱۸۰ درجه

۲۸۳- بروی اریب مناسب کدام یک از افراد می باشد؟

الف- برای افراد میانسال

ب- برای افراد مسن

ج- برای همه افراد

د- برای کودکان

۲۸۴- فرم مناسب ابرو برای چشمان ریز کدام است؟

الف- ابروی راسته

ب- ابروی اریب

ج- ابروی کشیده

د- ابروی هلال

۲۸۵- چهره ای که بینی پهن دارد ابرو چگونه بر داشته می شود؟

الف- فاصله بین دو سر ابرو را بیشتر از حد معمول بر می داریم

ب- فرم بینی تاثیری در برداشتن ابرو ندارد

ج- فاصله ی بین دو ابرو تاثیری در فرم بینی ندارد

د- فاصله ی بین دو سر ابرو را کم می کنیم

۲۸۶- کدام گزینه مفهوم زاویه ابرو می باشد؟

الف- قوس و حالت ابرو، زاویه ابرو می باشد

ب- زاویه دست برای برداشتن سر ابرو می باشد

ج- زاویه قیچی کردن ابرو می باشد

د- زاویه تمیز کردن زیر ابرو می باشد

۲۸۷- کدام سرابرو برای صورت های گرد مناسب نیست؟

الف- گرد باشد

ب- راست باشد

ج- زاویه دار

د- اریب باشد

۲۸۸- فاصله مناسب بین دو ابرو برای چشم های دور از هم کدام است؟

الف- فاصله بین دو ابرو کاملاً باز باشد

ب- فاصله بین دو ابرو بیشتر باشد

ج- فاصله بین دو ابرو کم باشد

د- فاصله بین دو ابرو تاثیری ندارد

۲۸۹- در کدام قسمت ابرو، مدل هلال و هشت ترکیب می شود؟

الف- تاج

ب- آرک ابرو

ج- سر

د- کمان

۲۹۰- فاصله چشم از ابرو در مدل های کمانی چگونه باید باشد؟

الف- تاثیری ندارد

ب- زیاد باشد

ج- کم باشد

د- خیلی زیاد باشد

۲۹۱- در صورت زیاد بودن فاصله بین دو ابرو، قدبینی دربینی بلند چگونه دیده می شود؟

الف- قد بینی کوتاه دیده می شود

ب- قد بینی بلند دیده می شود

ج- بینی پهن دیده می شود

د- بینی نازک دیده می شود

۲۹۲- سر ابرو مناسب برای بینی بلند کدام است؟

الف- اریب

ب- هشتی

ج- شمشیری

د- هفت رو به پایین

۲۹۳- طول و عرض صورت در کدام چهره یکسان است؟

الف- بیضی

ب- مثلث

ج- گرد

د- لوزی

۲۹۴- برداشتن بیشتر زیر ابرو در چهره های گرد به چه علت است؟

الف- بیشتر نشان دادن فاصله چشم و ابرو

ب- تا گوشه خارجی به دست آید

ج- تا چهره مثلثی نشان داده شود

د- تا قوس ابرو کمتر شود

۲۹۵- در صورت کم بودن فاصله چشم و دنباله ابرو چهره چگونه نشان داده می شود؟

الف- شادتر

ب- مسن تر

ج- بی خیال تر

د- جوان تر

۲۹۶- مدل ابرو با زاویه باز و ترکیبی مناسب کدام چهره می باشد؟

الف- گرد

ب- مستطیل

ج- کشیده

د- مربع

۲۹۷- برای فرم دادن مناسب ابرو در صورت های کشیده، کدام قسمت چشم جلوه بیشتری دارد؟

الف- گوشه داخلی چشم

ب- قرینه چشم

ج- مردمک چشم

د- گوشه خارجی چشم

۲۹۸- فاصله ابروی مناسب برای چشم های نزدیک به هم کدام است؟

الف- فاصله بین دو ابرو کم باشد

ب- فاصله بین دو ابرو تاثیری ندارد

ج- فاصله بین دو ابرو زیاد باشد

د- پیوندی و بدون فاصله باشد

۲۹۹- کدام مدل ابرو چشم های درشت را زیباتر نشان می دهد؟

الف- نازک

ب- پهن

ج- کوتاه

د- شمشیری

۳۰۰- در صورت کم بودن فاصله چشم و ابرو، ابرو را چگونه فرم می دهیم؟

الف- فاصله بین ابرو را زیاد می کنیم

ب- از قسمت زیر ابرو بیشتر برداریم

ج- از قسمت روی ابرو بیشتر برداریم

د- فاصله بین ابرو را کم می کنیم

۳۰۱- در چشم های نزدیک بهم، فاصله مناسب بین دو ابرو چگونه باید باشد؟

الف- فاصله ای نباشد

ب- کم باشد

ج- زیاد باشد

د- فرقی نمی کند

۳۰۲- کوپ اولیه برای ابروهای فر به چه شکل انجام می شود؟

الف- زیگزاگ کوپ می شود

ب- کوپ اولیه هم اندازه ابرو باشد

ج- ابروها کوتاه نمی شود

د- بیش از حد معمول کوپ می شود

۳۰۳- فرم ابرو بیانگر چه معیاری از شخصیت فرد می باشد؟

الف- کلاس فرد

ب- سلامتی پوست

ج- حالات درونی

د- ادب خانوادگی

۳۰۴- چهره ایده آل برای تمام فرم ابرو ها کدام است؟

الف- چهره مربع

ب- چهره بیضی

ج- چهره گرد

د- چهره لوزی

۳۰۵- فرم ابروی مناسب برای پیشانی کوتاه کدام است؟

الف- ابرو هشتی

ب- ابرو گریه ای

ج- ابرو اریب

د- ابرو راسته

۳۰۶- ابروی مناسب برای پیشانی با عرض کم کدام است؟

الف- ابرو بلند

ب- ابرو کوتاه

ج- ابرو پهن

د- ابرو راسته

۳۰۷- ابروی چهره مثلث راس به پیشانی به چه فرم می باشد؟

الف- ابرو راسته

ب- ابرو کمانی

ج- ابرو هشت

د- ابروی فانتزی

۳۰۸- حجم ابرو در چهره مثلث معکوس چگونه می باشد؟

الف- نازک

ب- بلند

ج- پهن

د- راسته

۳۰۹- ابروی مناسب برای پیشانی بلند کدام است؟

الف- هشتی، گریه ای، اریب

ب- اریب، فانتزی، راسته

ج- راسته، پهن

د- قوس زیاد

۳۱۰- کدام مدل ابرو برای چشم های گرد استفاده نمی شود؟

الف- اریب

ب- کمانی

ج- هشتی

د- شمشیری

۳۱۱- برای چشم های پلک افتاده چه مدل ابرو مناسب است؟

الف- بلند و هشتی

ب- کوتاه و راسته

ج- زاویه دار

د- قوس زیاد

۳۱۲- زوایای کوپ ابرو کدام است؟

الف- کوپ ۹۰ و ۴۵ درجه

ب- کوپ ۳۰ و ۹۰ درجه

ج- کوپ ۰ و ۳۰ درجه

د- کوپ ۰ و ۱۸۰ درجه

۳۱۳- در کوپ اولیه فاصله ابرو از خط اصلی چگونه می باشد؟

الف- روی خط ابرو

ب- پایین تر از خط اصلی ابرو

ج- هم اندازه خط اصلی ابرو

د- بالاتر از خط اصلی ابرو

۳۱۴- سر ابرو مناسب برای بینی بلند و کشیده بهتر است چگونه باشد؟

الف- مستطیل

ب- ۹۰ درجه

ج- گرد

د- متعادل

۳۱۵- سر ابرو را در بینی کوتاه و پهن به چه صورت فرم می دهیم؟

الف- گرد

ب- اریب

ج- هفت

د- راست

۳۱۶- فرم مناسب سر ابرو برای بینی بسیار پهن چگونه است؟

الف- باز

ب- پهن

ج- کوتاه

د- هشت

۳۱۷- بروی پر حجم و بلند مناسب کدام فرم چشم می باشد؟

الف- چشم ریز

ب- چشم درشت

ج- چشم معمولی

د- همه چشم ها

۳۱۸- کدام یک از روش ها برای برداشتن ابرو مناسب تر است؟

الف- با موچین در جهت رویش مو

ب- با نخ اصلاح در جهت رویش مو

ج- با موچین در خلاف رویش مو

د- با تیغ در خلاف رویش مو

۳۱۹- در زمان کوپ اولیه موی ابرو را به کدام جهت شانه می زنیم؟

الف- به طرف بالا

ب- به طرف چپ

ج- به طرف راست

د- به طرف پایین

۳۲۰- کدام فرم ابرو چهره را مسن تر نشان می دهد؟

الف- انتهای ابرو به سمت بالا

ب- انتهای ابرو کوتاه

ج- انتهای ابرو به سمت پایین و بلند

د- انتهای ابرو به سمت بالا و بلند

۳۲۱- فاصله دو چشم، بر کدام قسمت از ابرو تاثیر می گذارد؟

الف- فاصله زاویه ابرو

ب- فاصله دم ابرو ها

ج- فاصله سر دو ابرو

د- تاثیری ندارد

۳۲۲- قبل از رنگ کردن ابرو چه کاری انجام می دهیم؟

الف- دور ابرو را تیغ میزنیم

ب- کار خواصی انجام نمی دهیم

ج- دور ابرو را وازلین میزنیم

د- رنگ روی ابرو از پوست به راحتی شسته می شود

۳۲۳- رنگهای گرمی شکل چگونه می باشند؟

الف- غلیظ

ب- رقیق

ج- خنثی

د- اسپری

۳۲۴- مدت زمان تمديد رنگ ابرو کدام است؟

الف- هر ۱۵ روز یکبار

ب- هر ۳ الی ۴ روز یکبار

ج- هر ۳ الی ۴ هفته یکبار

د- هر دو ماه یکبار

۳۲۵- کدام گزینه PH صابون می باشد؟

الف- اسیدی ضعیف

ب- خنثی

ج- قلیایی

د- اسیدی

۳۲۶- رنگهای حنا، بابونه مربوط به کدام دسته از رنگ های زیر می باشد؟

الف- فانتزی

ب- قلیایی

ج- اسیدی

د- سنتی

۳۲۷- کدام دانه های رنگ در حنا و بابونه بیشتر است؟

الف- قرمز، زرد

ب- نارنجی، بنفش

ج- مشکی، آبی

د- زرد، نارنجی

۳۲۸- معیار انتخاب مناسب برای رنگ ابرو کدام است؟

الف- مطابق با حجم و پرپشتی ابرو

ب- مطابق با مارک رنگ و PH آن

ج- مطابق با چهره و رنگ مو

د- مطابق با سلیقه مشتری

۳۲۹- کدام یک رنگ مناسب برای ابروی تن قرمز می باشد؟

الف- مشکی

ب- قهوه‌های زیتونی

ج- بلوند

د- رنگ روشن

۳۳۰- بعد از گذشت زمان لازم برای رنگ شدن ابرو چه می کنیم؟

الف- با پنبه ای تمیز و مرطوب پاک می کنیم

ب- با شیر پاک کن پاک می کنیم

ج- با وازلین پاک می کنیم

د- با آب و صابون صورت را میشوییم