



معاونت پژوهش، برنامه‌ریزی و سنجش مهارت
دفتر سنجش مهارت و صلاحیت حرفه‌ای

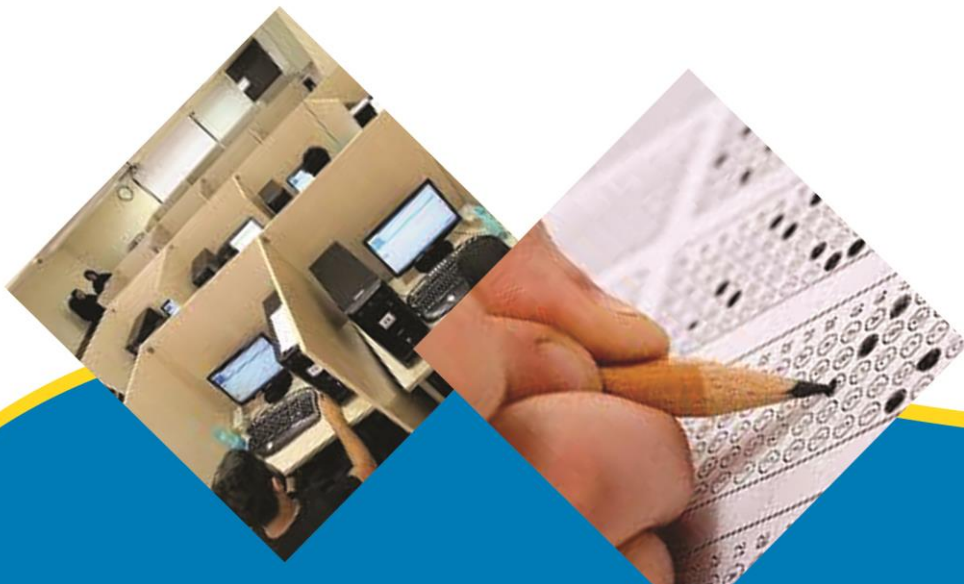
آزمون دانشی (آنلاین - کتبی کاغذی)

خدمات

گروه : خدمات آموزشی

نام استاندارد: مدیر مهد کودک

کد استاندارد: ۲۳۴۲۴۰۴۹۰۰۱۰۰۰۱



۱- در نمودار هوش، بهره ی هوشی کودکان طبیعی چقدر است؟

الف -پایین تر از ۸۰

ب -بالتر از ۱۲۰

ج -بین ۹۰ تا ۱۱۰

د -بالتر از ۱۱۰

۲- معنی لغوی مشاوره چیست؟

الف -هدایت

ب -پند و اندرز

ج -نصیحت

د -نظر دیگران را خواستن

۳- وظایف مدیریت از دیدگاه هانری فایول به ترتیب کدامند؟

الف -هماهنگی - برنامه ریزی - رهبری - سازماندهی - نظارت - کنترل و ارزشیابی

ب -سازماندهی - رهبری - برنامه ریزی - هماهنگی - نظارت - کنترل و ارزشیابی

ج -رهبری - برنامه ریزی - سازماندهی - هماهنگی - نظارت - کنترل و ارزشیابی

د -برنامه ریزی - سازماندهی - رهبری - هماهنگی - نظارت - کنترل و ارزشیابی

۴- اولین مهد کودک توسط چه کسی بنا شد؟

الف -فردریک فروبیل

ب -روسو

ج -الیزابت پی بادی

د -پیاژه

۵- کدام یک از علائم زیر جزء علائم مشکوک به عقب ماندگی در بدو تولد نیست؟

الف -بزرگی و کوچکی محیط سر

ب -وزن زیاد

ج -وجود حملات تشنجی بعد از گریه

د -سفت بودن ملاج سر

۶- کودکان کند ذهن به چه نوع بازی هایی علاقه دارند؟

الف -اسباب بازی های از پیش ساخته شده

ب -بازی های جسمانی

ج -بازی های خلاقانه

د -پازل و خمیر

۷- نظر خانم ماریانتونه سوری در زمینه ی آموزش کودکان چیست؟

الف -کودکان باید به اجبار تحت آموزش قرار گیرند.

ب -آموزش باید بر اساس تمایل و خواسته ی طبیعی کودکان باشد.

ج -آموزش باید بر اساس تمایلات غیر طبیعی کودکان باشد.

د -آموزش کودکان باید به صورت اختیاری باشد.

۸- در کدام یک از مفاهیم زیر وجود یک طرح درسی و وجود معلم و فراگیر و کلاس رسمی الزامی می باشد؟

الف -تدریس

ب -آموزش

ج -پرورش

د - یادگیری

۹- کدام یک از وسایل زیر، جزء وسایل لازم در مهد کودک نیست؟

الف -خمیر

ب -کاغذ رنگی و قیچی

ج -کامپیوتر

د -مداد رنگی و مداد شمعی

۱۰- کدام یک از وسایل و تجهیزات زیر در مهد کودک ضروری نیست؟

الف -کپسول ضد حریق

ب -وسایل تهویه ی قوی

ج -آب سردکن برقی

د -وجود بیش از یک توالت

۱۱- علم تکنولوژی آموزشی یعنی چه ؟

الف -کارهای هنری

ب -مصاحبه

ج -بحث و انتقاد

د -استفاده از وسایل سمعی و بصری

۱۲- رشد از چه زمانی آغاز می شود؟

الف -از بدو تولد

ب -از انعقاد نطفه

ج -از دوران شیرخوارگی

د -از یک سالگی به بعد

۱۳- مشکلات کودکان در چه سنی از نوع روان تنی است؟

الف -۳ سال اول زندگی

ب -۴ سال اول زندگی

ج -۵ سال اول زندگی

د -۶ سال اول زندگی

۱۴- شیوع لکنت زبان در کودکان معمولاً از چه سنی است؟

الف -۲ تا ۴ سالگی

ب -۳ تا ۵ سالگی

ج -۱ تا ۴ سالگی

د -بعد از ۷ سالگی

۱۵- سیاست های اجرایی مربوط به کودکان کدام یک از موارد زیر را شامل نمی شود؟

الف -سن کودک

ب -شهریه

ج -شرح وظایف

د -فرم سلامت کودک

۱۶- پرورش عادت شخصی مناسب، مربوط به کدام جنبه از رشد است؟

الف -رشد حسی - حرکتی

ب -رشد عاطفی - اجتماعی

ج - رشد کلامی

د - رشد شناختی

۱۷- کدام یک از موارد زیر جزء عوامل ایجاد ترس نمی باشد؟

الف - مشاهده ی صحنه های وحشتناک

ب - احساس عدم امنیت

ج - والدین نترس و شجاع

د - رعد و برق و طوفان

۱۸- ژان پیاژه در مورد بازی کودکان چه نظری دارد؟

الف - بازی اتلاف وقت است.

ب - بازی اتلاف انرژی است.

ج - بازی تفکر کودک است.

د - بازی فعالیتی پوچ و بیپوده است.

۱۹- کودک از چه سنی از زورآزمایی و بازی های با قاعده لذت می برد؟

الف - ۲ تا ۷ سالگی

ب - ۷ تا ۱۲ سالگی

ج - ۱۲ تا ۱۸ سالگی

د - ۱۸ تا ۲۴ سالگی

۲۰- کدام یک از موارد زیر نشانه پرخاشگری با دیگران نیست؟

الف - به هم زدن پلک ها

ب - فحاشی کردن

ج - ضرب و شتم

د - تخریب

۲۱- کودکان تیزهوش به کدام بعد از ابعاد رشد بیشتر علاقه نشان می دهند؟

الف - رشد عاطفی

ب - رشد ذهنی

ج - رشد حسی حرکتی

د - رشد گفتاری

۲۲- کودکان الگو پذیری از والدین را از چه سنی آغاز می کنند؟

الف - ۲ تا ۳ سالگی

ب - ۴ تا ۵ سالگی

ج - ۶ تا ۷ سالگی

د - ۷ تا ۸ سالگی

۲۳- کودکی که بر اثر اختلالات هورمونی دچار پرخاشگری شده جزء کدام یک از علل پرخاشگری قرار می گیرد؟

الف - علت غریزی

ب - علت محیطی

ج - علت زیستی

د - علت فطری

۲۴- برای درمان مشکل کودکان به طور مؤثر کدام اصول زیر را رعایت نمی کنیم؟

الف - مشکل را علت یابی می کنیم.

- ب - درمان یک جانبه انجام می دهیم.
ج - از همکاری افراد متخصص کمک می گیریم.
د - درمان همه جانبه انجام می دهیم.

۲۵- نام دیگر ترازنامه چیست؟

الف - سند روزنامه

ب - فاکتور

ج - صورت وضعیت مالی

د - سند حسابداری

۲۶- کدام یک از موارد زیر جزء دارایی های نامشهود نیست؟

الف - حق اختراع

ب - زمین و ساختمان

ج - علائم تجاری

د - سرقتی

۲۷- کدام یک از موارد زیر جزء دارایی های ثابت است؟

الف - سرقتی

ب - موجودی های جنسی

ج - ابزار کار

د - حق اختراع

۲۸- فرمول محاسبه سود، کدام گزینه است؟

الف - هزینه - در آمد = سود

ب - هزینه + در آمد = سود

ج - سرمایه + بدهی = سود

د - در آمد - هزینه = سود

۲۹- تحقیقات از نظر هدف به چند نوع تقسیم می شوند؟

الف - دو نوع

ب - سه نوع

ج - چهار نوع

د - پنج نوع

۳۰- زبان علمی مرسوم برای نوشتن مقاله کدام گزینه است؟

الف - فرانسه

ب - عربی

ج - انگلیسی

د - فارسی

۳۱- بهترین ابزاری که در تحقیقات تاریخی به کار می رود کدام است؟

الف - پرسش نامه

ب - مشاهده

ج - مصاحبه

د - مطالعه ی اسناد و مدارک

۳۲- اهداف و فرضیات تحقیق در کدام یک از فصول تحقیق قرار می گیرد؟

الف - فصل اول

ب - فصل دوم

ج - فصل سوم

د - در همه فصول تکرار می شود.

۳۳- کشف داروی سرطان یا کشف داروی ایدز از چه نوع تحقیقاتی است؟

الف - بنیادی

ب - موردی

ج - کاربردی

د - ب و ج

۳۴- تحقیق در مورد نقش تغذیه در نتایج کنکور دانش آموزان یا بررسی تأثیر ضریب هوش دانش آموزان بر

پیشرفت تحصیلی، کدام نوع تحقیق زیر است؟

الف - بنیادی

ب - کاربردی

ج - موردی

د - ب و ج

۳۵- دو عامل کلیدی در آماده نمودن سمینار چیست؟

الف - سخنران و پیام

ب - سخنران و شنوندگان

ج - شنوندگان و پیام

د - سخنران و هیأت داوران

۳۶- تحقیق از نظر علمی یعنی چه ؟

الف - جستجو

ب - کاوش

ج - روش علمی برای حل یک مسأله

د - جستجو و کاوش

۳۷- مفهوم مرتبط بودن و کامل بودن مطالب در ارائه ی یک مقاله علمی - پژوهشی کدام گزینه از گزینه های زیر

است؟

الف - مطالب باید از منطق و پیوستگی خاصی برخوردار باشد.

ب - مقاله باید از نظر ساختاری و مفهومی ، شفاف باشد.

ج - باید دقت فکری محقق در مقاله نمایانگر باشد.

د - قدرت تفکر و خلاقیت و استدلال محقق در مقاله مشهور باشد.

۳۸- عمق ماساژ قلبی برای کودکان زیر ۸ سال چند سانتی متر است؟

الف - ۱ تا ۲ سانتیمتر

ب - ۳ تا ۴ سانتیمتر

ج - ۳ تا ۵ سانتیمتر

د - ۲ تا ۳ سانتیمتر

۳۹- منظور از CPR چیست؟

الف - احیای قلبی

ب - احیای تنفسی

ج - احیای ریوی

د - احیای قلبی - ریوی

۴۰- منابع قدرت مدیر کدام موارد می باشد؟

الف - قدرت پاداش و قدرت مالی

ب - قدرت مالی و قدرت اجبار

ج - قدرت شخصیت و قدرت مالی

د - قدرت پاداش و قدرت شخصیت

۴۱- سطوح تغییر و دگرگونی در موسسه کدام ها هستند؟

الف - تغییر در دانش و معلومات

ب - تغییر در نگرش

ج - تغییر در رفتار فردی

د - تغییر در دانش، تغییر در نگرش و تغییر در رفتار فردی

۴۲- دگرگونی مشارکتی یک امتیاز خاص دارد آن کدام است؟

الف - آثار آن طولانی تر است

ب - کند و قدیمی است

ج - به سرعت است

د - زود گذر است

۴۳- نظریه مدیریت علمی "تیلور" دو عنصر اساسی دارد آن دو عنصر کدام است؟

الف - تعیین زمان لازم و انتخاب بهترین وسایل

ب - بهترین راه انجام دادن هرکار و تقسیم کار بین مدیران و کارکنان

ج - تقسیم کار بین مدیران

د - بهترین راه انجام دادن کار و انتخاب بهترین وسایل

۴۴- اصول مدیریت علمی "تیلور" در کدام موارد صحیح است؟

الف - تقسیم کار منطقی بین مدیر و کارکنان

ب - اتخاذ روش سنتی برای انجام کار، انتخاب همکاران مناسب

ج - اتخاذ روش علمی برای کار، انتخاب همکاران مناسب، همکاری صمیمانه؛ تقسیم کار منطقی بین مدیر و کارکنان

د - اتخاذ روش علمی برای کار، همکاری صمیمانه

۴۵- "سایمون" معتقد است کار و سیستم، پاسخگوی کدام یک از موارد است؟

الف - مجموعه ای از نیاز های سیستم

ب - پاسخگویی به انتظارات محیط

ج - پاسخگویی به خواسته های آن سیستم

د - پاسخگویی به انتظارات محیط

مجموعه ای از نیاز های سیستم

پاسخگویی به خواسته های آن سیستم

۴۶- مهم ترین اثرات مدیریت ترکیبی کدام موارد است؟

الف - روحیه کارکنان سازمان را تقویت میکند

ب - تصمیمات در سازمان از نظر علمی بهبود می یابد

ج - صرف هزینه بسیار در آموزش دراز مدت کارکنان

د - مدیران و کارکنان در ازدیاد سود عقیده ی مشترک دارند

۴۷- به نظر " الکساندر " وظیفه ی یک مدیر آموزش چیست؟

الف - مشارکت در تصمیم گیری ها

ب - انجام دادن کارهایی را برای دیگران

ج - دستیابی به هدف های آموزشی

د - اداره ی امور دانش آموزان

۴۸- رهبری در گروه های آموزشی دارای چه الویت هایی است؟

الف - انجام وظایف

ب - تشکیل گروه های کارکنان

ج - فراهم آوردن موجبات رشد فردی در گروه های آموزشی

د - انجام وظایف - تشکیل گروه های کارکنان - فراهم آوردن موجبات رشد فردی در گروه های آموزشی

۴۹- "یوردیک " و " گیدلیک " هفت وظیفه ی اصلی مدیریت را به صورت اختصاری بیان کردند کدام مورد

صحیح است؟

الف- POSDRBCO -

ب- PRBOSDCO

ج- POSDCORB

د- PSODCORB

۵۰- بنا به عقیده ی " دفت " اثر بخشی سازمان عبارت است از

الف- میزانی که سازمان به هدف های مورد نظر نزدیک شود

ب- میزانی که سازمان به هدف های خرد نزدیک شود

ج- میزانی که سازمان به هدف های کلان نزدیک شود

د- میزانی که سازمان به هدف های ارتباطی نزدیک شود

۵۱- " استونر " میگوید کارایی، عبارت است از استفاده در مقابل هزینه

الف- حداقل - صرف شده

ب- حداکثر - صرف شده

ج- حداکثر - حداقل

د- حداقل - حداکثر

۵۲- وظیفه ی مهم یک مدیر مهد کودک و پیش دبستانی کدام است؟

الف- وظیفه فنی و حرفه ای، وظیفه اجرایی مدیر، ایجاد روابط انسانی، ایجاد روابط با نهاد های آموزشی و نهاد های اجتماعی

ب- وظیفه اجرایی، وظیفه مالی، وظیفه روابط انسانی، ارزیابی

ج- وظیفه فنی و حرفه ای، وظیفه اجرایی، ارزیابی، پذیرش مسئولیت

د- وظیفه فنی و حرفه ای، وظیفه اجرایی، کمک و همکاری، ایجاد روابط انسانی

۵۳- تعریف مدیریت آموزش در مراکز آموزش و پرورش قبل از دبستان کدام است؟

الف- یک کوشش آموزشی برای بهتر انجام دادن امور

ب- یک کوشش تربیتی برای انجام دادن امور آموزش و پرورش در خدمت مربیان، کارکنان و کودکان

ج- یک کوشش آموزشی برای تقویت روحیه ی کارکنان

د- یک کوشش آموزشی برای بهتر انجام دادن امور

یک کوشش تربیتی برای انجام دادن امور آموزش و پرورش در خدمت مربیان، کارکنان و کودکان

یک کوشش آموزشی برای تقویت روحیه ی کارکنان

۵۴- جهت ایجاد صفات مطلوب در مدیر مهم ترین مهارتهایی را که میتوان در اراده امور تقویت کرد کدام است؟

الف- مهارت در رهبری، مهارت در روابط انسانی، مهارت در ایجاد روابط میان گروهی، مهارت در امور اداری و مالی، مهارت در

ارزشیابی

- ب- مهارت روابط انسانی ، مهارت در روابط میان گروهی، مهارت اداری و مالی، مهارت ارزشیابی
- ج- مهارت در رهبری، مهارت روابط انسانی، مهارت اداری و مالی، مهارت ارزشیابی
- د- مهارت در رهبری، مهارت در روابط میان گروهی ، مهارت اداری و مالی، مهارت در ارزشیابی
- ۵۵- از نظر " بنجامین بلوم " با افزایش سن، از اثرات مثبت، سازنده و سود مندی های محیط..... میشود و هرچه سن کودک بالاتر میرود.....بهتر نسبت به محیطی و خاجی پیدا میکند.

الف- بیشتر-اثر پذیری

ب- بیشتر-تاثیر پذیری

ج- کاسته-اثر پذیری

د- کاسته تاثیر پذیری

۵۶- " هانت " عنصر مهم در رشد هوشی را چه میدانست؟

الف- محیط غنی و محیط محروم

ب- تنوع محرکات

ج- تجارب دوران اولیه کودک

د- زمان حساس برای یادگیری

۵۷- بنیان گذار اولین کودکان در جهان کیست؟

الف- ۱- مارگریت مک میلان

ب- ۲- ماریا مونته سوری

ج- ۳- میرتل مک گرا

د- ۴- فردریک فروبل

۵۸- " فروبل " تعلیم کارهای دستی را لازمه ی یکی از موارد زیر میدانند؟

الف- ۱- حرفه آموزی

ب- ۲- مهارت در صنعت

ج- ۳- بیان افکار و ابتکار

د- ۴- پرورش حواس

۵۹- "پیاژه" عقیده داشت کودکان در مرحله ی "پیش عملیاتی رشد" در سال های پیش دبستانی اساسا..... می باشند.

الف- دیگر محور

ب- خود محور

ج- خود محور و دیگر محور

د- موارد ۱ و ۲ و ۳ صحیح است

۶۰- مهارت های موفقیت آور برای مدیران آموزشی کدام است؟

الف- انسانی، ادراکی، حرفه ای

ب- انسانی، ادراکی، حرفه ای ، فنی

ج- انسانی ،ادراکی، فنی

د- ادراکی ،حرفه ای ،فنی

۶۱- کدام تعریف مدیریت آموزشی جامع تر است؟

الف- مدیریت آموزشی فرآیندی است اجتماعی که با به کارگیری مهارت های علمی،فنی و هنری کلیه نیروهای انسانی و مادی را سازماندهی و هماهنگ میکند.

ب- فرایندی که زمینه های انگیزش و رشد فردی و گروهی مربیان و کودکان و کارکنان را مهیا میکند

ج- فرآیندی است که نیروهای انسانی و مادی را سازماندهی و هماهنگ میکند.

د- مدیریت آموزشی فرآیندی است اجتماعی که با به کار گیری مهارت های علمی، فنی حرفه ای و هنری کلیه ی نیروهای انسانی و مادی را سازماندهی و هماهنگ میکند و زمینه های انگیزش و رشد را با تامین نیاز های منطقی فردی و گروهی مربیان و کودکان و کارکنان در جهت دستیابی به هدف های تعلیم و تربیت فراهم می نماید.

۶۲- مدیریت آموزشی فرآیندی است دارای چهار ویژگی ، کدامیک از موارد زیر صحیح است؟

الف- هدفمند، غیر پویا ، غیر مستمر، حالت غیر جزئی

ب- حالت کلی و تمامیت دارد ،مستمر، پویا، غیر هدفمند

ج- پویا ، غیر مستمر،حالت کلی و تمامیت، غیر هدفمند

د- هدفمند، حالت کلی و تمامیت دارد، مستمر و مداوم، پویا

۶۳- در قرن بیست و یکم مدیریت آموزشی لازمه اش داشتن بصیرت های زیر است؟

الف- بصیرت مهارتی، پژوهشی، تکنولوژی، بصیرت یادگیری در دنیای واقعی زندگی

ب- بصیرت تکنولوژی، تشکیل سمینارها، کیفیت تدریس، چگونگی کار بست منابع یادگیری

ج- بصیرت قانونی، مهارتی، پژوهشی، تکنولوژی ، تشکیل سمینارها- یادگیری، کیفیت تدریس، چگونگی کار بست منابع یادگیری

د- موارد ۱ و ۲ و ۳ صحیح است

۶۴- "ژان ژاک روسو" در کتاب "آموزش و پرورش" به چه اصولی اشاره دارد:

الف- توجه به تربیت کودک

ب- آموزش طبقات تنگدست و فقراء

ج- تعلیمات و تربیت اخلاقی

د- توجه به تربیت کودک- آموزش طبقات تنگدست و فقراء- تعلیمات و تربیت اخلاقی

۶۵- "پستالوزی" قبل از هر آموزشی..... به کودک را لازم میدانند.

الف- جلب اعتماد

ب- صمیمیت

ج- ایمنی و بهداشت

د- تغذیه

۶۶- "روسو" از پیروان فلسفه است.

الف- انسان گرایی

ب- علم گرایی

ج- طبیعت گرایی

د- دین گرایی

۶۷- فعالیت برنامه ریزی درسی به ۵ قسمت تقسیم میگردد کدام یک از موارد زیر صحیح است؟

الف- اهداف ، محتوا ، روش ها، فرایند فعالیت ها، ارزشیابی

ب- اهداف، زمان بندی، روش ها ، فرآیند فعالیت ها، ارزیابی

ج- محتوا، روش ها ، زمانبندی، فرایند فعالیت ها ، ارزشیابی

د- روش ها ، ارزشیابی، زمانبندی، محتوا، اهداف

۶۸- ارائه محتوا قسمت اصلی کار تدریس است و دو عامل جدا نشدنی دارد آن کدام است؟

الف- سازماندهی محتوای درس و توالی

ب- روش آموزش قسمتهای مختلف مشخص شود و توالی

ج- سازماندهی محتوای درس و روش آموزش

د- سازماندهی محتوای درس و توالی- روش آموزش قسمتهای مختلف مشخص شود و توالی- سازماندهی محتوای درس و

روش آموزش

۶۹- در نظام آموزش پودمانی..... کاربرد قابل ملاحظه ای دارد .

الف- نگرش سیستمی

ب- نگرش سنتی

ج- نگرش علمی

د- نگرش فراگیر

۷۰- مهم ترین اصول حاکم بر رویکرد آموزش پودمانی عبارت است از :

الف- اصل توجه به یاد گیری

ب- اصل استقلال

ج- اصل توجه به تفاوت های فردی

د- اصل توجه به یاد گیری- اصل استقلال- اصل توجه به تفاوت های فردی

۷۱- کامل ترین تعریف تدریس چیست ؟

الف- بیان سریع معلم

ب- تعامل متقابل معلم و دانش آموز

ج- فراهم آوردن فرصت های یاد گیری

د- فعالیت تعاملی و منظم و هدفمند بین معلم و دانش آموز به منظور تسهیل یادگیری است

۷۲- طراحی آموزش و رویداد های آموزشی بر اساس و است.

الف- پیش بینی- تنظیم-اهداف-محتوا-امکانات

ب- پیش بینی -کارایی -اثر بخشی- اهداف- محتوا

ج- صلاحیت-قابلیت-محتوا- امکانات- کارایی

د- کارایی- اهداف- امکانات-قابلیت - محتوا

۷۳- در تحلیل و تنظیم هدف های آموزشی چه ویژگی مهم تر است؟

الف- دانش آموزان محور باشند

ب- صریح و قابل فهم

ج- قابل مشاهده و اندازه گیری

د- دانش آموزان محور باشند- صریح و قابل فهم- قابل مشاهده و اندازه گیری

۷۴- مراحل نگارش هدف های آموزشی کدام است؟

الف- تعیین هدف کلی

ب- تبدیل هدف کلی به هدف جزئی

ج- تبدیل هدف جزئی به هدف رفتاری

د- تعیین هدف جزئی

۷۵- فعالیت آموزش به مجموع فعالیت های معلم و دانش آموزان در یک معین برای تحقق اهداف آموزی

..... است.

الف- مکان - نامعین

ب- زمان - معین

ج- زمان - نامعین

د- مکان - معین

۷۶- ارزشیابی تشخیصی یا قبل از تدریس یکی از جنبه های مهم برنامه ریزی درسی است؟

الف- ارزیابی

ب- اهداف

ج- ارزشیابی

د- محتوا

۷۷-هدف اساسی ارزشیابی در برنامه درسی عبارت است از:

الف- شناخت توانایی دانش آموزان در وضع موجود و تعیین میزان تحقق اهداف آموزشی و درسی

ب- شناخت توانایی دانش آموزان در وضع مطلوب

ج- شناخت توانایی های دانش آموزان در وضع موجود

د- شناخت توانایی های دانش آموزان در وضع موجود و بررسی فرآیند و فعالیت ها

۷۸-از مهم ترین ویژگی های مربی پیش دبستان کدام را میتوان بر شمرد ؟

الف- سلامت جسمی، روانی،تحصیلات مناسب، تجربه و سابقه کار

ب- سلامت جسمی سلامت روانی، سلامت تغذیه ای ، ویژگی های خانوادگی

ج- سلامت جسمی، سلامت روانی، سلامت فکری، تحصیلات مناسب ، تجربه مناسب ، منش و شخصیت

د- سلامت جسمی، سلامت روانی، سلامت فکری، تحصیلات مناسب ، تجربه مناسب ، منش و شخصیت، ویژگی های

خانوادگی و اجتماعی

۷۹-در تعریف "ارتباط" کدام گزینه صحیح است؟

الف- فرایند انتقال پیام از فرستنده به گیرنده و از گیرنده به فرستنده

ب- فرایند انتقال پیام از فرستنده به گیرنده و از گیرنده به فرستنده به شرط آنکه مفاهیم مورد نظر در ذهن فرستنده به

گیرنده انتقال یابد و برعکس

ج- فرایند انتقال پیام از فرستنده به گیرنده و از گیرنده به فرستنده به شرط آنکه مفاهیم مورد نظر در ذهن فرستنده به

گیرنده انتقال یابد

د- فرایند انتقال پیام از فرستنده به گیرنده

۸۰-انواع ارتباط شامل ارتباط.....و.....است.

الف- غیر کلامی و کلامی

ب- تصویری و صوتی

ج- رفتاری و احساسی

د- وضعیت بدن و وضعیت چهره

۸۱-جنبه های اساسی رشد و تحول کودکان کدام است؟

الف- رشد و تحول جسمی ، حرکتی،شناختی،عاطفی

ب- رشد و تحول جسمی ، حرکتی،شناختی،عاطفی، رشد اجتماعی

ج- رشد و تحول جسمی ، حرکتی،شناختی،عاطفی، رشد و تحول کلامی، رشد و تحول خلاقیت

د- رشد و تحول جسمی ، حرکتی،شناختی،عاطفی، رشد و تحول کلامی

۸۲-انواع برنامه ریزی آموزشی از نظر زمان عمل کدام است؟

الف- برنامه ریزی خرد،محلی، ملی

ب- برنامه ریزی کوتاه مدت، میان مدت،بلند مدت

ج- برنامه کلان ، خرد، جامع

د- برنامه جامع، منطقه ای، بین المللی

۸۳-برنامه درسی در بر گیرنده کدام موارد زیر است؟

الف- اهداف، محتوا ، روش های یاد دهی و یادگیری ، فعالیت ها، وسایل و مواد آموزشی، شرایط و امکانات، ارزشیابی

ب- اهداف ، محتوا،روش های و یادگیری،شرایط و امکانات

ج- اهداف، محتوا، فعالیت ها ، وسایل ومواد آموزشی ، ارزشیابی

د- محتوا، روش های یاد دهی و یادگیری ، اهداف، شرایط و امکانات

۸۴- در برنامه ریزی آموزشی مهم ترین اصول کدام است؟

- الف- اصل جامعیت ، اصل استمرار، اصل تعهد
- ب- اصل مشارکت ، اصل تعهد، اصل واقع بینی ، اصل توجه به نوآوری ها
- ج- اصل جامعیت ،اصل مشارکت ،اصل واقع بینی،اصل استمرار، اصل توجه به نوآوری ها
- د- اصل مشارکت ، اصل واقع بینی ، اصل توجه به نوآوری ها

۸۵- برنامه ریزی آموزشی دارای چه سطوحی است؟

- الف- خرد، کلان، فرا کلان
- ب- کلان ، میانه ، خرد
- ج- میانه ، خرد ، موسسه ای
- د- فرا کلان ، کلان ، خرد

۸۶- انواع روش های تدریس را نام ببرید؟

- الف- روش تعلیمی
- ب- روش سقراطی
- ج- روش تسهیل کننده
- د- روش تعلیمی ،سقراطی،تسهیل کننده

۸۷- مشاوره__ی گروهی از نظر زمان و هزینه در مقایسه با مشاوره_ی فردی است و تعلیمات اتخاذ شده

در گروه از ضمانت برخوردار است

- الف- مقرون به صرفه - بیشتری
- ب- گران - کمتری
- ج- مقرون به صرفه - کمتری
- د- گران - بیشتری

۸۸- برای تشکیل مشاوره_ی گروهی با کودکان چه مواردی را مشاور باید رعایت کند؟

- الف- عضویت کودک آزاد و داوطلبانه باشد، گروه بیشتر از ۵ الی ۶ نفر نباشند یا در اطاق تقبل شود که آزادی حرکت و جابه_جایی ممکن باشد
- ب- عضویت کودک آزاد و داوطلبانه باشد
- ج- جابه_جایی کودک در اطاق آزادانه باشد.
- د- گروه بیشتر از ۷ نفر باشد.

۸۹- مشاوره سه هدف دارد؟

- الف- میانی ، غایی ، آنی
- ب- آنی ، میانی ، غایی
- ج- غایی ، میانی ، آنی
- د- آنی ، غایی ، میانی

۹۰- افراد مختلف در راهنمایی و مشاوره_ی کودک پیش دبستان و دبستان نقش دارند که عبارتند از؟

- الف- مشاوره ، معلم ، والدین
- ب- مددکار اجتماعی ، روان سنج ، مدیر مدرسه ، اعضای انجمن اولیا مربیان
- ج- مشاور ، معلم ، والدین ، مددکار اجتماعی ، روان سنج ، مدیر مدرسه ، اعضای انجمن اولیا مربیان
- د- روان سنج ، مشاور ، معلم

۹۱- روش های اجرای نظارت در مراکز آموزش کدام است؟

- الف- مشاهده ، گزارش_ها ، صورت رسیدگی(چک لیست) ، نشست ها
- ب- مشاهده ، گزارش_ها

ج- مشاهده ، گزارش_ها ، صورت رسیدگی(چک لیست) ، نشست ها ، ایده ها ، اطمینان کیفی و...

د- صورت رسیدگی(چک لیست) ، نشست ها

۹۲- سازمان رسمی عبارت است از مقامات و روابط بین آنها و کارشناسان برحسب و وضع شده است

الف- اختیارات - مقررات

ب- مدیریت - مقررات

ج- اختیارات - اهداف

د- مدیریت - اهداف

۹۳- برخلاف سازمان های رسمی که اختیارات واگذار می_شود ، سازمان_های غیر رسمی معمولاً اختیارات به

صورت و یا از جریان پیدا می_کند

الف- پایین به بالا - عمودی

ب- بالا به پایین - افقی

ج- عمودی - افقی

د- بالا به پایین - عمودی

۹۴- در ۵ طبقه هرم مازلو یا نظریه __ی انگیزش انسانی، نیاز مربوط به خودیابی در کدام مرحله است؟

الف- در طبقه ۱

ب- در طبقه ۴

ج- در طبقه ۵

د- در طبقه ۲

۹۵- تعریف واحد کار در برنامه آموزشی مهدهای کودک کدام است؟

الف- واحد کار آموزشی هفتگی است جهت آشنایی ، شناخت ، نحوه صحیح انجام و در نهایت گسترش حیطه فهم و درک کودک نسبت به پیرامون خود

ب- واحد کار آموزش ماهیانه است جهت آشنایی و گسترش حیطه فهم و درک کودک

ج- واحد کار آموزش هفتگی است جهت آشنایی و شناخت

د- واحد کار آموزش هفتگی است جهت درک کودک نسبت به پدیده های پیرامون خود

۹۶- از وظایف مربی در گذار از مرحله بحران جدایی کودک کدام موارد ضروری است؟

الف- گشاده رویی ، مهرورزی ، محبت

ب- گشاده رویی ، هم دردی ، محبت ، صبر و ایجاد فضای شناختی بیشتر فیما بین

ج- صبر و حوصله

د- محبت ، گشاده رویی

۹۷- روان شناسان معتقدند برخلاف ضریب هوشی که به طور نسبی تثبیت می_شود هوش هیجانی را می_توان از

طریق ، داد.

الف- پرورش-افزایش

ب- آموزش-افزایش

ج- پرورش-وسعت

د- آموزش-وسعت

۹۸- مدیران موفق دستاورد های کارکنشان را تشویق می_کنند؛ احساس رضایت کارکنان چه پیامدی دارد؟

الف- افزایش کیفیت و کارایی افراد

ب- افزایش کیفیت

ج- افزایش کمیت و کارایی

د- افزایش کیفیت و اثربخشی

۹۹- مدیران مهدکودک بایستی هرچند وقت یک بار از مربیان بخواهند تا کارت بهداشت دریافت کنند؟

الف- هر دو ماه یک بار

ب- هر سه ماه یک بار

ج- هر سال یک بار

د- هر شش ماه یک بار

۱۰۰- مدیر مهدکودک باید سالانه حداقل چند ساعت آموزش در زمینه ی پیش دبستانی بگذارند؟

الف- ۲۰ ساعت

ب- ۳۰ ساعت

ج- ۴۰ ساعت

د- ۶۰ ساعت

۱۰۱- انواع فرزند پروری را نام ببرید؟

الف- سهل گیرانه

ب- سخت گیرانه

ج- سهل گیرانه ، سخت گیرانه ، اقتدار گرایانه

د- اقتدار گرایانه

۱۰۲- رشد مغز در نوزادی و در هفت سالگی است

الف- ۲۵٪ - ۹۰٪

ب- ۲۵٪ - ۷۰٪

ج- ۱۵٪ - ۷۰٪

د- ۳۵٪ - ۶۵٪

۱۰۳- شیوه تربیتی سخت گیرانه کودک را دچار چه اختلالی می_ نماید؟

الف- ترس

ب- وسواس

ج- ترس و مشکلات اضطرابی

د- وسواس و مشکلات اضطرابی

۱۰۴- ویژگی فرزندپروری مثبت کدام است؟

الف- امنیت ، آموزش ، انضباط

ب- امنیت ، آموزش ، انضباط ، انتظارات ، اهمیت به خود

ج- انتظارات ، اهمیت به خود

د- اعتماد به نفس ، امنیت ، آموزش

۱۰۵- اعمال قوانین برای کودک چه ویژگی هایی باید داشته باشد؟

الف- قابل پیگیری ، قابل دسترسی ، روشن و ساده

ب- قابل پیگیری و قابل دسترسی

ج- روشن و ساده

د- دستوری و قابل دسترسی

۱۰۶- اصل مهم در تنظیم برنامه های درسی برای کودکان پیش دبستانی کدام است؟

الف- انعطاف پذیری

ب- سازش یافتگی

ج- بازی

د- تفاوت های فردی

۱۰۷- در طرح یک برنامه موفق توجه به کدام اصل زیر میزان مشارکت والدین را در فعالیت ها افزایش میدهد؟

الف- ارزیابی نیاز والدین

ب- کاهش میزان شهریه

ج- تدارک فوق برنامه

د- سازماندهی گروه های ارتباطی بین والدین

۱۰۸- در جریان راهنمایی تحصیلی دو مرحله ی و مورد توجه باید قرار گیرد؟

الف- مرحله ی تشخیصی و پیش بینی

ب- تشخیصی و تشویقی

ج- پیش بینی و تشویقی

د- تشویقی و تنبیهی

۱۰۹- تعریف راهنمایی تحصیلی کدام است؟

الف- تلاش و فعالیتی است علمی که در جهت برقراری حداکثر توافق ممکن بین خصایص فرد مورد راهنمایی و شرایط

تحصیلی بعدی صورت میگیرد

ب- تلاش و فعالیت سنتی است که در جهت برقراری حداکثر توافق ممکن بین دانش آموز شرایط تحصیل بعدی

ج- تلاش و فعالیت علمی است، که موجب برقراری حداقل توافق ممکن بین فرد مورد راهنمایی شرایط تحصیلی قبلی

صورت میگیرد

د- تلاش و فعالیت علمی است که در جهت برقراری حداکثر توافق ممکن بین دانش آموز شرایط تحصیل بعدی صورت میگیرد

۱۱۰- محتوای آموزش و پرورش دوره پیش دبستانی کدام است؟

الف- انس با قرآن، نمایش خلاق، قصه، سرود، بازی، کاردستی، نقاشی

ب- کاردستی، نمایش خلاق، بحث و گفتوگو، آزمایش

ج- گردش علمی، و تماشای فیلم، آشنایی با استفاده از فن آوری های جدید، نمایش خلاق، بحث و گفتوگو

د- انس با قرآن، قصه، شعر و سرود، بازی، کاردستی، نقاشی، نمایش خلاق، آزمایش، گردش علمی، تماشای فیلم و استفاده از

فناوری های جدید

۱۱۱- کدام موارد از ارزشیابی پیش دبستان درست است؟

الف- ارزشیابی در این دوره از طریق مشاهده رفتار کودک در گروه به صورت توصیفی انجام گیرد

ب- عملکرد کودک را باید با کودک دیگر مقایسه کرد

ج- ارزشیابی باید بعد از یادگیری صورت بگیرد

د- ارزشیابی فرصتی است که مربی فقط کودک را ارزیابی کند

۱۱۲- ارزیابی نو آموزان بر اساس و آنان با صورت گیرد.

الف- مشاهده و رفتار، عملکرد گروهی، رویکرد تشویقی

ب- عملکرد گروهی، مشاهده و رفتار، رویکرد تشویقی

ج- رویکرد تشویق، مشاهده و رفتار، عملکرد گروهی

د- مشاهده و رفتار، عملکرد گروهی، رویکرد تنبیهی

۱۱۳- عقب مانده ذهنی از نظر بالینی چه ویژگی هایی دارد؟

الف- کارکرد نسبتا پایین از نظر هوش که از حد استاندارد طبیعی پایین تر باشد.

ب- بروز عقب ماندگی ذهنی تا سن ۱۸ سالگی و قبل از آن

ج- کارکرد نسبتا پایین از نظر هوش که از حد استاندارد طبیعی پایین تر باشد

د- بروز عقب ماندگی ذهنی تا سن ۱۸ سالگی و قبل از آن

۱۱۴- تئوریهای مربوط به توانایی های یادگیری کدام است؟

الف- تئوری نقص ادراکی

ب- تئوری آموزشی ، آکادمیک

ج- تئوری نقص ادارکی، آموزشی، آکادمیک

د- تئوری آموزشی

۱۱۵- طبقه بندی اختلالات یادگیری:

الف- مشکلات در سخن گفتن ، نوشتن ، توانایی بینایی و شنوایی

ب- مشکلات سخن گفتن و خواندن

ج- مشکلات در سخن گفتن ، نوشتن و خواندن

د- مشکلات در سخن گفتن ، نوشتن ، توانایی های بینایی و شنوایی در خواندن و ناتوانی در ریاضیات

۱۱۶- چند مدل اساسی در برنامه ریزی آموزشی مهد کودک وجود دارد؟

الف- برنامه کودک محور

ب- برنامه براساس رشد

ج- پروژه محور

د- برنامه کودک محور- برنامه براساس رشد- پروژه محور

۱۱۷- جهت مجموعه مقررات اداری و ضوابط جاری مرتبط با مهد کودک آشنایی با کدام قوانین مهم تر است؟

الف- آشنایی با کلیه دستورالعمل سازمان بهزیستی کشور

ب- آشنایی با قوانین و مقررات اداره ی بهداشت

ج- آشنایی با کلیه دستورالعمل سازمان بهزیستی کشور

د- آشنایی با قوانین و مقررات اداره ی بهداشت

۱۱۸- تنظیم ساعات برنامه ریزی در مهد کودک با در نظر گرفتن کدام موارد زیر است؟

الف- با توجه به سن و سال ، نیاز و ویژگی کودکان

ب- توانایی های ذهنی کودکان و سایل آموزشی و روش های آموزش

ج- توانایی ذهنی کودکان و سن و سال کودکان

د- همه موارد فوق صحیح میباشد

۱۱۹- کدام یک از موارد زیر در خصوص ارزشیابی در دوره پیش دبستان صحیح می باشد؟

الف- ارزشیابی با مشاهده عملکرد کودک در گروه

ب- ارزشیابی از آزمون و نمرات استفاده شود

ج- آزمون های کتبی و نوشتاری

د- قضاوت بر روی یادگیری کودک است نه خود ارزیابی مربی

۱۲۰- از موارد زیر کدام یک جزء وظایف مدیران پیش دبستانی می باشد؟

الف- تهیه و تنظیم و ارائه گزارش های مورد به مراجع

ب- برنامه ریزی در مورد آموزش خانواده

ج- ارائه کتب آموزشی برای گروه های سنی

د- برنامه ریزی و نظارت و تدوین و تولید محتوا آموزشی

۱۲۱- آنچه در انجام فعالیت " بازی " مهم است عبارت است از:

الف- خلاقیت

ب- هنر

ج- تفکر

د- کسب تجربه توسط کودک

۱۲۲- مهم ترین اهداف قصه گویی برای کودکان پیش دبستانی کدام است؟

الف- پرورش خلاقیت کودکان و پرورش رشد کلامی

ب- پرورش رشد کلامی و مهارت زبانی، پرورش خلاقیت کودکان، پرورش درک زیبایی های کلامی، ایجاد عادت به مطالعه، کمک به آموزش کودکان

ج- ایجاد عادت به مطالعه کودکان، آمادگی برای خواندن در مقطع دبستان

د- پرورش درک زیبایی های کلامی

۱۲۳- گام اساسی در پیش برد اهداف دریک مرکز پیش دبستان کدام است؟

الف- استخدام

ب- ارائه تسهیلات

ج- تجهیز فضا

د- تعیین سیاست

۱۲۴- دوره ی پیش دبستانی در نظام آموزش و پرورشی کشور به چه صورت هایی تشکیل میشود؟

الف- دولتی با مشارکت مردم

ب- غیر دولتی بر اساس قوانین مربوط

ج- دولتی با مشارکت مردم غیر دولتی بر اساس قوانین مربوط

د- دولتی و تعاونی

۱۲۵- اصول حاکم بر فعالیت آموزشی و پرورشی در پیش دبستان کدام است؟

الف- هماهنگ با اهداف و محتوا دوره ی دبستانی باشد.

ب- به فرهنگ بومی و محلی کودکان عنایت داشته باشد.

ج- فعالیت ها تلفیق، پودمانی و انعطاف پذیر باشد و متناسب با نیاز و علایق کودکان

د- هماهنگ با اهداف و محتوا دوره ی دبستانی، اهمیت به فرهنگ بومی، فعالیت ها تلفیق، پودمانی و انعطاف و انعطاف پذیر

باشد و تناسب باتوانایی ها نیاز و علایق کودکان باشد، ارزشیابی نو آوران بر اساس مشاهده و رفتار و عملکرد گروهی

۱۲۶- دوره ی پیش دبستان به چه دوره سنی اطلاق میشود؟

الف- گروه سنی ۳ تا ۶ سال

ب- گروه سنی ۱ تا ۳ سال

ج- گروه سنی ۴ تا ۶ سال

د- گروه سنی ۳ تا ۵ سال

۱۲۷- اهداف کلی دوره ی پیش دبستان کدام موارد زیر است؟

الف- پرورش قابلیت جسمانی و ذهنی و رشد مهارت های حرکتی ، کمک به رشد عاطفی کودکان، تقویت علاقه به ارزش

های دینی، اخلاق و هویت ملی، ایجاد رفتارهای مطلوب فردی و اجتماعی

ب- فراهم ساختن احساس شادی

ج- تقویت علاقه به ارزش های دینی، اخلاقی و هویت ملی

د- ایجاد رفتارهای مطلوب فردی و اجتماعی در کودکان متناسب با سن

۱۲۸- اصول حاکم بر آموزش و پرورش دوره ی پیش دبستان کدام است؟

الف- رعایت تفاوت های فردی و توجه به شرایط فرهنگی و بومی، توجه به ویژگی های مراحل رشد و پرورش حواس گوناگون،

اولویت دادن به بازی و فعالیت های نشاط آور، هماهنگی با اهداف دوره ی ابتدایی

ب- رعایت تفاوت ها فردی و توجه به شرایط فرهنگی و بومی

ج- توجه به ویژگی های مراحل رشد و پرورش حواس گوناگون کودکان

د- اولویت دادن به بازی و فعالیت های نشاط آور

۱۲۹- در انتخاب ابزار و مواد برای فعالیت های کودکان به چه نکاتی باید توجه کرد؟

الف- استفاده از آن راحت باشد

ب- از رنگ های شاد و متنوع

ج- آن آسان و در دسترس باشد

د- استفاده از آن راحت باشد، از رنگ های شاد و متنوع ، آن آسان باشد و از کیفیت مطلوب برخوردار باشد

۱۳۰- کدام موارد از آموزش های مهارت های اجتماعی مطلوب در کودکان است؟

الف- یادگیری سخاوت و بخشش و پرورش حس همدلی

ب- ارتباط با محیط پیرامون و طبیعت

ج- استفاده از وسایل بازی

د- ارتباط با محیط پیرامون و استفاده از وسایل بازی

۱۳۱- بازی های خلاق اساسا به دو طریقو..... شکل میگیرند.

الف- استفاده زیاد از اشیاء و سایل

ب- با کمک مربی و اولیا

ج- از طریق تقلید و یادگیری

د- از طریق نقش افزینی و بازی های تخیلی

۱۳۲- مهم ترین و قدرت مند ترین ابزار مربی در فرآیند یادگیری چیست؟

الف- یادگیری از طریق بازی

ب- انجام آزمایش

ج- آموزش خلاق بر پایه ی مشاهده

د- پرسیدن سوال و صحبت با کودک

۱۳۳- بسیاری از کودکانی که با تشخیص اختلالات یادگیری مراجعه میکنند ابتدا چه مشکلی دارند؟

الف- مشکلات هیجانی

ب- مشکلات تحصیلی

ج- مشکلات اجتماعی

د- مشکلات اضطرابی

۱۳۴- در انتخاب ابزار و مواد برای فعالیت های کودکان به چه نکاتی باید توجه کرد؟

الف- استفاده از آن راحت باشد

ب- از رنگ های شاد و متنوع

ج- آن آسان و در دسترس باشد

د- استفاده از آن راحت باشد، از رنگ های شاد و متنوع ، آن آسان باشد و از کیفیت مطلوب برخوردار باشد

۱۳۵- نمایش خلاق یک تمرینبرای یادگیری کودک و وسیله ای برایآزادانه ایده ها و احساسات

اوست

الف- غیر برنامه ریزی شده-بیان

ب- برنامه ریزی نشده-بیان

ج- گروهی - تمرین

د- فردی - تمرین

۱۳۶- گردش علمی - تربیتی فعالیتی است برای درگیر ساختن کودکان با تجربیات یادگیری و در

محیط جدید طراحی شده است.

الف- مشارکتی و نوآورانه

ب- نوآورانه و مشارکتی

ج- یادگیری و مشارکتی

د- نو آورانه و یادگیری

۱۳۷- احتمال بیش فعالی یا نقص توجه (ADHD) یک اختلال با اساس است که یادگیری در رفتار را تحت قرارمی دهد.

الف- نموی-عصبی

ب- رشدی-عصبی

ج- عصبی-عصبی

د- رشدی-نموی

۱۳۸- پرخاشگری یکی از واکنش های کودک نسبت به ناراحتی و ناکامی هاست که به منظور صدمه رساندن به دیگران ، کسب پاداش یا ارضاء نیاز ها انجام میشود.

الف- شایع ترین

ب- رایج ترین

ج- متداول ترین

د- همه گیر تر

۱۳۹- انواع پرخاشگری کدام مورد است؟

الف- پرخاشگری با خود

ب- پرخاشگری با هم سالان

ج- پرخاشگری با بزرگسالان

د- پرخاشگری با خود و دیگران

۱۴۰- مراحل بازی درمانی کدام است؟

الف- برقراری ارتباط از طریق تشویق

ب- کاوش و همدلی

ج- گسترش آگاهی کودکان نسب به تعاملات خود و درمانگر

د- آشنایی با قوانین و مقررات سازمان تامین اجتماعی- کاوش و همدلی - گسترش آگاهی کودکان نسب به تعاملات خود و درمانگر

۱۴۱- مراحل طراحی یک واحد یادگیری کدام است؟

الف- تعیین عناوین واحد یادگیری، تعیین اهداف هر حوزه یادگیری، تعیین انتظارات، انتخاب و طراحی فعالیت، برقراری ارتباط بین اهداف و انتظارات، ارزشیابی

ب- انتخاب عنوان واحد یادگیری، تعیین انتظارات هر هدف

ج- انتخاب عناوین واحد یادگیری، تعیین اهداف یادگیری، مشخص عنوان فعالیت

د- برقراری ارتباط اهداف و انتظارات یادگیری با فعالیت

۱۴۲- امکانات و تجهیزات مراکز پیش دبستانی کدام است؟

الف- لوازم بهداشت عمومی، میز و صندلی مناسب ، کمد و قفسه، تابلو های آموزشی ، تابلو های اعلانات ، وسایل صوتی و

تصویری، تجهیزات لازم برای رشد عاطفی و اجتماعی و جسمانی

ب- لوازم بهداشت عمومی

ج- تجهیزات لازم برای رشد عاطفی ، اجتماعی ، مهارت های ذهنی و جسمانی

د- وسایل لازم مورد نیاز آموزش مفاهیم

۱۴۳- مراحل رشد تفکر از نظر "پیاژ"؟

الف- مرحله - حسی حرکتی ، تفکر پیش عملیاتی ، مرحله عملیات عینی، مرحله عملیات صوری

ب- مرحله -حسی حرکتی، مرحله عملیات عینی

ج- مرحله تفکر پیش عملیاتی، مرحله عملیات صوری

د- مرحله - حسی حرکتی ، مرحله عملیات صوری

۱۴۴- تعریف برنامه درسی در مهد کودک ، کدام موارد زیر است؟

- الف- برنامه درسی شامل ، جزوات تصویری ، وسایل کمک آموزشی منابعی است در راستای رشد ، فکری ، شخصیتی ، اخلاقی عاطفی ، کودکان ، به کار برده میشود
- ب- برنامه درسی شامل جزوات تصویری و کتب است در راستای رشد ، فکری ، شخصیتی ، اخلاقی عاطفی ، کودکان ، به کار برده میشود
- ج- برنامه درسی شامل وسایل کمک آموزشی در راستای رشد ، فکری ، شخصیتی ، اخلاقی عاطفی ، کودکان ، به کار برده میشود

- د- برنامه درسی شامل کتب در راستای رشد ، فکری ، شخصیتی ، اخلاقی عاطفی ، کودکان ، به کار برده میشود

۱۴۵-انواع روش های تدریس را نام ببرید؟

الف- روش تعلیمی

ب- روش سقراطی

ج- روش تسهیل کننده

د- روش تعلیمی- سقراطی- تسهیل کننده

۱۴۶-ویژگی های یک مربی خوب کدام است؟

- الف- حضور به موقع در کلاس، سخن گفتن رسا و روشن ، هوشیاری نسبت به همه ی وقایع ،عدم تبعیض
- ب- حضور به موقع در کلاس
- ج- رسا و روشن سخن گفتن
- د- عدم تبعیض بین کودکان

۱۴۷- یک مدیر کار آمد به جای رقابت بین کارکنان بر..... و..... یادگیری مثبت تاکید میکند؟

الف- همکاری- تجارب

ب- تجارب-همدلی

ج- همدلی-محصول

د- همکاری- محصول

۱۴۸-مهم ترین عوارض تنبیه کدام است؟

- الف- موجب استرس، بیماری عصبی- ایجاد فاصله روانی و عاطفی، الگو سازی توسط کودک یا فرد میگردد.
- ب- موجب استرس ، بیماری عصبی
- ج- ایجاد فاصله روانی و عاطفی
- د- الگو سازی توسط کودک یا فرد دیگر میگردد

۱۴۹-ویژگی هایی که حتما کارکنان یک مهد کودک داشته باشند کدام است؟

- الف- علاقه به کودکان، صبر
- ب- علاقه به کودکان و صبر و حوصله
- ج- علاقه به کودکان و صبر و حوصله، علاقه به افزایش تجربه در حیطه کاری مهد کودک
- د- علاقه به افزایش تجربه در حیطه کاری مهد کودک، صبر و حوصله

۱۵۰-شیوه های راداره ی مهد کودک مدیریت و است.

الف- مدیریت رئیس مابانه و مدیریت علمی

ب- مدیریت رئیس مابانه و راهبرانه

ج- مدیریت راهبرانه و علمی

د- مدیریت سنتی و مدیریت رئیس مابانه

۱۵۱-از مهم ترین موارد ارزشیابی جهت استخدام مربی در مهد کودک کدام است؟

الف- نوازش کلامی و جسمی کودک، صبر و حوصله ، خلاقیت

- ب- سواد کاری، انتقاد پذیری ، ارتباط با سایر همکاران ، رعایت مقررات
ج- نوازش جسمی و کلامی کودک ، صبر و حوصله ، خلاقیت، سواد کاری، حساسیت های ایمنی ، انتقاد پذیری ، ارتباط با سایر همکاران ورعیت مقررات و وجدان کار ، نیازمندی به کار، خنده و تبسم
د- خلاقیت ، رعایت ، سوارد کاری

۱۵۲- "پیاژه" که پیشرفت بازی کودکان به شکل های زیر است؟

الف- بازی های تمرینی

ب- بازی های تمرینی و بازی های نمادین

ج- بازی های تمرینی، بازی های نمادین ، بازی های با قاعده

د- بازی های تمرینی و بازی های با قاعده

۱۵۳- نظریه یاد گیری اجتماعی در مورد اخلاق معتقد است:

الف- کودکان ارزش های اخلاقی را بیشتر از طریق مشاهده و کمتر تقلید از دیگران کسب می کنند

ب- کودکان ارزش های اخلاقی را بیشتر از طریق مشاهده و تقلید از دیگران کسب می کنند

ج- کودکان ارزش های اخلاقی را کمتر از طریق مشاهده و بیشتر تقلید از دیگران کسب می کنند

د- کودکان ارزش های اخلاقی را کمتر از طریق مشاهده و تقلید از دیگران کسب می کنند

۱۵۴- مراحل اصلی رشد و تکامل نقاشی کودک کدام است؟

الف- اثر یا خط نامشخص

ب- خط مشخص یا اشکال هندسی درهم

ج- اثر یا خط نامشخص ، خط مشخص یا اشکال هندسی درهم، طرح یا در کنار هم قرار گرفتن چند شکل، اجتماع چند شکل مختلف، تصویر نگاری

د- اجتماع چند شکل مختلف

۱۵۵- تفاوت کودکان مهرد کودک رفته با کودکان مهرد نرفته کدام است؟

الف- تفاوت در مهارت های کلامی، ارتباطی و جسمانی، تفتوت در مقابله با مشکلات و اضطراب ها

ب- تفاوت در اعتماد بنفس

ج- تفاوت در آموزش های حرفه ای

د- موارد فوق صحیح میباشد.

۱۵۶- "رشد" تغییراتی است که در طول زندگی انسان رخ میدهد اسن تغییرات ویژگی های زیر را دارد:

الف- منظم است، مستمر است، پیوسته است و پیش رونده

ب- منظم است، پیوسته است

ج- منظم است، مستمر است

د- پیش رونده است

۱۵۷- رشد جسمی- حرکتی شامل کدام موارد زیر است:

الف- رشد قد و وزن

ب- رشد عضلات و ماهیچه های کوچک

ج- حفظ تعادل اعضاء و اندام های بدن

د- رشد قد و وزن، رشد عضلات و ماهیچه های کوچک، حفظ تعادل اعضاء و اندام های بدن، رشد عضلات بزرگ

۱۵۸- رشد شناختی شامل موارد زیر است:

الف- شناخت محیط طبیعی

ب- شناخت محیط اجتماعی و پرورش خلاقیت

ج- شناخت مفاهیم ریاضی و علمی ، پرورش حواس

د- شناخت محیط طبیعی- شناخت محیط اجتماعی و پرورش خلاقیت- شناخت مفاهیم ریاضی و علمی ، پرورش حواس

۱۵۹- پرورش مهارت های کلامی کدام موارد زیر است؟

- الف- مهارت گوش دادن
- ب- افزایش لغات و کلمات
- ج- آمادگی برای خواندن و نوشتن
- د- مهارت گوش دادن، افزایش لغات و کلمات، آمادگی برای خواندن و نوشتن، بیان شفاهی

۱۶۰- رشد اجتماعی - اخلاقی کدام موارد زیر است؟

- الف- رشد توانایی احترام به حقوق و احساسات کودکان دیگر
- ب- توانایی مشارکت و همدلی
- ج- پذیرش مسئولیت
- د- کلیه موارد فوق صحیح میباشد.

۱۶۱- تقسیم بندی بازی از نظر اجرا کدام است؟

- الف- باز های انفرادی
- ب- بازی های گروهی
- ج- باز های انفرادی، بازی های گروهی
- د- بازی های تخیلی

۱۶۲- انواع بازی از نظر وسیله کدام است؟

- الف- بازی با وسیله
- ب- بازی با وسیله
- ج- بازی تمرینی
- د- بازی با وسیله، بازی با وسیله

۱۶۳- بازی از نظر تقسیم بندی فضا کدام است؟

- الف- در فضای باز
- ب- فضای بسته
- ج- فضای باز و بسته
- د- بازی با قاعده

۱۶۴- فواید بازی کدام است؟

- الف- تخلیه ی انرژی
- ب- روشی برای آموزش کودک
- ج- پرورش حواس و رشد کودک
- د- تخلیه ی انرژی - روشی برای آموزش کودک - پرورش حواس و رشد کودک

۱۶۵- عوامل موثر در بازی کدام است؟

- الف- سن کودک
- ب- جنس کودک
- ج- فضای بازی و همبازی ها
- د- نقش مربی، سن کودک ، جنس کودک ، فضای بازی و همبازی ها

۱۶۶- کودکان بر حسب خود نیاز به اسباب بازی مناسب دارند

- الف- جنس
- ب- رشد
- ج- سن
- د- فضای بازی

۱۶۷- امتیاز " واحد کار " یا مرکز رغبت به نسبت روش های دیگر کدام است؟

الف- کودک را با محیط خود آشنا می سازد

ب- با نیاز ها و علایق کودک هماهنگی دارد

ج- فعالیت ها متنوع است

د- کودک با محیط و فعالیتهای متنوع آشنا میشود

۱۶۸- از نظر " ثوراندایک " تقویت کننده ی مثبت همان است که با دادن انجام میشود .

الف- تشویق - تایید

ب- تنبیه - تایید

ج- پاداش - پاداش

د- پاداش - تنبیه

۱۶۹- تقویت کننده ی منفی سبب انجام یک رفتار خواسته شده به علت مشکلات یا احتمالی که انجام

ندادن رفتار را در بر دارد.

الف- جریمه

ب- پاداش

ج- تنبیه

د- جریمه و تنبیه

۱۷۰- از میان اشکال تشویق و تنبیه مورد تاکید و تایید است .

الف- تقویت کننده ی منفی

ب- تقویت کننده ی مثبت

ج- خاموشی

د- محرومیت یا حذف

۱۷۱- پایان دادن به بازی کودکان با رفتار های ، حس مخافت و مقاومت را در کودک را بر می انگیزاند.

الف- غیر منطقی

ب- منطقی

ج- رفتار واقعی

د- رفتار غیر واقعی

۱۷۲- آسیب های استفاده از بازی های رایانه ای کدامند؟

الف- آسیب جسمانی

ب- آسیب روانی

ج- آسیب تربیتی

د- همه موارد

۱۷۳- کدام اسباب بازی ها موضوع های متنوعی برای حرف زدن کودک فراهم میکنند؟

الف- کارت قصه گویی

ب- کتاب تصویری

ج- دومینو

د- کارت قصه گویی، کتاب تصویری؛ دومینو

۱۷۴- تحقیقات نشان میدهد که دو متغیر و مادر در بازی کودکان تاثیر زیادی دارد .

الف- تحصیلات - پاسخ گو بودن

ب- ثروت - پاسخگو بودن

ج- سن - پاسخگو بودن

د- تحصیلات - مشارکت

۱۷۵- کدام بازی برای رشد جسمی کودک اهمیت زیادی دارد؟

الف- بازی فعال

ب- بازی مهارتی

ج- بازی سازنده

د- بازی تقلیدی

۱۷۶- کدام موارد از آموزش های مهارت های اجتماعی مطلوب در کودکان است؟

الف- یادگیری سخاوت و بخشش و پرورش حس همدلی

ب- ارتباط با محیط پیرامون و طبیعت

ج- استفاده از وسایل بازی

د- ارتباط با محیط پیرامون و استفاده از وسایل بازی

۱۷۷- بازی های خلاق اساسا به دو طریقو..... شکل میگیرند.

الف- استفاده زیاد از اشیاء و سایل

ب- با کمک مربی و اولیا

ج- از طریق تقلید و یادگیری

د- از طریق نقش افزینی و بازی های تخیلی

۱۷۸- مهم ترین و قدرت مند ترین ابزار مربی در فرآیند یادگیری چیست؟

الف- یادگیری از طریق بازی

ب- انجام آزمایش

ج- آموزش خلاق بر پایه ی مشاهده

د- پرسیدن سوال و صحبت با کودک

۱۷۹- ویژگی های نقاشی کودکان در دوره ی پیش دبستان کدام است؟

الف- شفاف بینی، جان پنداری، ردیف سازی، اندازه، وارونگی

ب- شفاف بینی، جان پنداری

ج- شفاف بینی، ردیف سازی، اندازه

د- شفاف بینی، وارونگی

۱۸۰- تغییر نسبتا دائمی رفتار بر اساس تجربه هایی که شخص در محیط خود کسب میکند اصطلاحا نامیده

میشود.

الف- مهارت

ب- شرطی شدن

ج- یادگیری

د- بازتاب

۱۸۱- بازی مهارتی و اکتشافی از چند ماهگی کودک شروع میشود؟

الف- ۳ ماهگی

ب- ۲ ماهگی

ج- ۶ ماهگی

د- ۹ ماهگی

۱۸۲- بازی مشارکتی از چند سالگی کودک شروع میشود؟

الف- ۳ سالگی

ب- ۴ سالگی

ج- ۲ سالگی

د- ۵ سالگی

۱۸۳- سلسله مراتب نیازها عبارتند از :

الف- نیازهای فیزیولوژیک

ب- نیاز ایمنی و امنیت

ج- نیاز به تعلق و نیاز به احترام و خود شکوفایی

د- نیازهای فیزیولوژیک- نیاز به تعلق و نیاز به احترام و خود شکوفایی- نیاز ایمنی و امنیت

۱۸۴- پیمان جهانی حقوق کودک یک معاهده بین المللی است که به تعریف حقوق کودک پرداخته است داری
چن ماده میباشد؟

الف- ۴۱ ماده

ب- ۴۵ ماده

ج- ۳۳ ماده

د- ۴۰ ماده

۱۸۵- تعریف تعادل کدام است؟

الف- عبارت است از بقای وضعیت موجود

ب- عبارت است از بقای وضعیت موجود و بازگشت نسبی به آن بعد از وارد شدن نیروهای برهم زننده

ج- بازگشت نسبی به آن بعد از وارد شدن نیروهای برهم زننده

د- پایداری نیروهای برهم زننده

۱۸۶- حیطة های تعادل کدام است؟

الف- تعادل فیزیکی

ب- تعادل روانی

ج- تعادل زیستی

د- تعادل فیزیکی ، تعادل روانی، تعادل زیستی

۱۸۷- ایران در چه سالی به پیمان نامه حقوق کودک به طور مشروط ملحق گردید؟

الف- ۱۳۷۳

ب- ۱۳۷۵

ج- ۱۳۸۰

د- ۱۳۶۵

۱۸۸- ضرورت تدوین پیمان جهانی حقوق کودک کدام است؟

الف- بر اساس نیاز کودک

ب- اهمیت دوران کودک

ج- آسیب پذیری کودک

د- بر اساس نیاز کودک، اهمیت دوران کودک، آسیب پذیری کودک

۱۸۹- مبانی تحقق حقوق کودک کدام است؟

الف- موانع اقتصادی، اجتماعی

ب- موانع فرهنگی ، اجتماعی

ج- موانع قانونی

د- موانع اقتصادی، اجتماعی- موانع قانونی - موانع فرهنگی ، اجتماعی

۱۹۰- "هیگس" و "ریگولد" تصمیم گیری را طبقه بندی کردند آن کدام است؟

الف- تصمیم ناخود آگاه

ب- تصمیم گیری ذهنی

ج- تصمیم های آگاهانه

د- تصمیم ناخود آگاه- تصمیم های آگاهانه - تصمیم گیری ذهنی

۱۹۱- نظارت یکی از اجرای اصلی مدیریت است دارای چه مراحل است؟

الف- مرحله قبل از مشاهده

ب- مرحله در حین مشاهده

ج- مرحله بعد از مشاهده

د- بستگی به نوع نظارت دارد.

۱۹۲- شاخص های نظارت شامل شاخص های و شاخص های است.

الف- کمی - کیفی

ب- کمی - کمی

ج- کیفی - کیفی

د- کیفی - عددی

۱۹۳- "بارنارد" چه نوع تصمیم گیری را مطرح میکند؟

الف- تصمیمات مداخله ای

ب- تصمیمات استینافی

ج- تصمیمات خلاق

د- تصمیمات استینافی- تصمیمات خلاق -تصمیمات مداخله ای

۱۹۴- برنامه ریزی آموزشی امری است که به سطوح بالای سازمان مربوط می شود.

الف- صف

ب- ستادی

ج- صف و ستادی

د- اساسی

۱۹۵- کدام تعریف مدیریت جامع تر است؟

الف- مدیریت یعنی گرد آوری اطلاعات

ب- مدیریت یعنی هماهنگی منابع انسانی و مادی

ج- فرایندی است که در جهت هماهنگی فردی و جمعی

د- یعنی به وجود آوردن یا تامین یک محیط مناسب برای افراد سازمانی در جهت هدف های سازمان

۱۹۶- در تنظیم برنامه روزانه سعی میشود ارتباط برنامه با برنامه حفظ شود.

الف- روزانه

ب- هفتگی

ج- ماهیانه

د- سالیانه

۱۹۷- در دیدگاه "اریکسون" وقتی کودک اجازه پیدا نمیکند محیط خود را کشف کند چه احساس به دست می

آورد؟

الف- احساس گناه

ب- شرم و تردید

ج- عدم اعتماد

د- خود کم بینی

۱۹۸- بسیاری از کودکانی که با آنها بد رفتاری میشود تبدیل می شوند .

الف- دشوار

ب- آسیب پذیر

ج- کند

د- ناسازگار

۱۹۹- افزایش قد و وزن معمولاً چه نامیده می شود؟

الف- رشد

ب- رشد جسمی

ج- پختگی

د- بالندگی

۲۰۰- افرادی که در فاصله ی معینی از زمان به دنیا می آیندنامیده می شوند.

الف- قشر اجتماعی

ب- گروه سنی

ج- نسل حاضر

د- طبقه ی اجتماعی

۲۰۱- والدین و مربیان باید با کودکان گوشه گیر چگونه رفتار کنند؟

الف- باتندی

ب- با ملایمت

ج- با دلجویی

د- با ملایمت و مسالمت و دلجویی

۲۰۲- برای درمان لجبازی چه شیوه هایی مهم است؟

الف- پزشکی

ب- روانی

ج- تربیتی

د- پزشکی، روانی ، تربیتی

۲۰۳- گوشه گیری مهم ترین نشانه کودکان دارایاست.

الف- لکنت زبان

ب- لجباز

ج- پرخاشگر

د- منزوی

۲۰۴- هوش هیجانی را توانایی تشخیص، تمیز، الویت بندی، مدیریت هیجانات در تعاملات فردی و

سازمانی به منظور کمک به یکدیگر میداند.

الف- فهم-کنترل

ب- هدایت رفتار-ارتباط موثر

ج- ارتقاء نتایج- کنترل

د- فهم -ارتباط موثر

۲۰۵- هوش هیجانی در کدام زمینه ها مهم تر است؟

الف- گزینش و استخدام

ب- عملکرد بالا و تصمیم گیری در مورد نیروی کار

ج- سرعت و رشد و توسعه

د- گزینش و استخدام -عملکرد بالا و تصمیم گیری در مورد نیروی کار- سرعت و رشد و توسعه

۲۰۶- در روش " مונته سوری " بیشتر از کدام حواس استفاده میکنند؟

الف- حس شنوایی

ب- حس بویایی

ج- حس بینایی

د- حس لامسه

۲۰۷- هدف از ثبت رویداد های مالی در دفتر در واقع نگه داری مربوط به ترتیب تاریخ وقوع در یک دفتر و بخشیدن به عملیات انتقال است.

الف- روزنامه - نظم

ب- معین - نظم

ج- روزنامه - بی نظم

د- دفتر کل - نظم

۲۰۸- دفتر کل ، دفتری است که دارای تمام حساب هایموسسه است.

الف- اصلی

ب- فرعی

ج- فرعی و اصلی

د- روزانه

۲۰۹- حسابداری مدیریت وظیفه ی تهیه ی اطلاعات مالی مورد نیاز مدیران را به منظور و و بر عهده دارد .

الف- تصمیم گیری- کنترل - بودجه بندی

ب- برنامه ریزی - کنترل عملیات و تصمیم گیری

ج- برنامه ریزی - بودجه بندی و کنترل

د- بودجه بندی- کنترل و تصمیم گیری

۲۱۰- ثبت درآمد و هزینه ها در دفاتر و به روز نگه داشتن گزارش مالی مهد کودک از وظایف چه کسی است؟

الف- حسابدار

ب- موسس

ج- مدیر

د- معاون

۲۱۱- از وظایف مربی میباشد:

الف- گزارش فوری به مسئول فنی در صورت احتمال وقوع کودک آزاری در منزل

ب- حضور در دوره های آموزشی مرتبط

ج- طرح مسائل و مشکلات کودکان و پیگیری آنها

د- همه موارد

۲۱۲- مهد کودک از نظر زمان فعالیت به چند نوع تقسیم میشود ؟

الف- مهد کودک شبانه روزی

ب- مهد کودک شبانه

ج- مهد کودک تمام وقت ، نیمه وقت

د- مهد کودک شبانه روزی - مهد کودک شبانه - مهد کودک تمام وقت ، نیمه وقت

۲۱۳- از مقررات تخصصی مهد کودک میباشد؟

الف- تهیه و تنظیم دفاتر پذیرش، ثبت مشخصات کودکان، شهریه دریافتی ، دفتر بازدید

ب- تنظیم پرونده کارکنان شامل تصویر کارت بهداشت ، تصویر گواهینامه ، تصویر قرار داد...

ج- نصب فهرست برنامه غذایی و میان وعده

د- همه موارد

۲۱۴- مسئول فنی یا مدیر موسس باید به طور تمام وقت در مهد کودک حضور داشته باشد و اشتغال در حرفه ی دیگر در ساعت فعالیت مهد است.

الف- مجاز

ب- ممنوع

ج- با اطلاعات به مسئولین اشکال ندارد

د- مجاز و با اطلاعات به مسئولین اشکال ندارد

۲۱۵- در صورت تعطیلی موقت یا دائم مهد کودک تمام تعهدات حقوقی بر عهده میباشد.

الف- موسس

ب- مسئول فنی

ج- مدیر موسس

د- موسس - مدیر موسس

۲۱۶- ساختمان مهد کودک در صورت دو طبقه بودن، طبقه فوقانی به گروه سنی و و طبقه پایین به گروه باید اختصاص یابد .

الف- شیر خوار و نوپا- نوباوه

ب- شیر خوار و نوباوه- نوپا

ج- نوباوه و نوپا - شیر خوار

د- نوپا و نوباوه- شیر خوار

۲۱۷- به ازای هر کودک چشمه ی توالت و یک دستگاه دستشویی باید تعبیه شود.

الف- بیست - یک

ب- ده - یک

ج- بیست - دو

د- ده - دو

۲۱۸- فضای سرانه با احتساب متر مربع برای هر کودک شیر خوار است.

الف- سه متر مربع

ب- پنج متر مربع

ج- دو متر مربع

د- یک متر مربع

۲۱۹- فضای سرانه با احتساب برای هر کودک نوپا است.

الف- سه متر مربع

ب- پنج متر مربع

ج- دو متر مربع

د- یک متر مربع

۲۲۰- فضای سرانه برای هر کودک نوباوه است.

الف- سه متر مربع

ب- پنج متر مربع

ج- دو متر مربع

د- یک متر مربع

۲۲۱- طبق ضوابط حیاط بازی ایمن سازی و مجهز به وسایل شده حداقل به مساحت چند متر مربع است؟

الف- ۵۰ متر مربع

ب- ۶۰ متر مربع

ج- ۲۰ متر مربع

د- ۳۰ متر مربع

۲۲۲- حداکثر ظرفیت کلاس آموزشی طبق ظوابط برای کودکان نوپا است.

الف- ۱۵ نفر

ب- ۲۰ نفر

ج- ۱۰ نفر

د- ۱۲ نفر

۲۲۳- حداکثر ظرفیت کلاس آموزشی طبق ظوابط برای کودکان نوباوه با احتساب فضای سرانه است.

الف- ۲۰ نفر

ب- ۳۰ نفر

ج- ۱۵ نفر

د- ۲۵ نفر

۲۲۴- اتاق تعویض و شستوشو مجهز به چه تجهیزاتی باید باشد؟

الف- یک دوش متحرک ، وان مخصوص ، میز تعویض ، دستشویی با آب سرد و گرم ، سطل در دار ، دتکش یکبار مصرف

ب- دوش متحرک و وان

ج- دوش ، وان ، میز تعویض

د- دوش متحرک ، وان مخصوص ، میز تعویض ، سطل درب دار

۲۲۵- اعتبار پروانه مسئول فنی مهد کودک میباشد.

الف- ۲ سال

ب- ۱ سال

ج- ۴ سال

د- ۶ ماه

۲۲۶- به ازای هر ۱۰ کودک شیر خوار الزامی است.

الف- ۱ مربی

ب- ۲ مربی

ج- ۴ مربی

د- ۳ مربی

۲۲۷- پژوهش به توانایی و مهارت هایی نیاز دارد که است.

الف- آسان

ب- مشکل

ج- اکتسابی

د- ارثی

۲۲۸- بررسی وجود درستی یا نادرستی یک موضوع را میگویند.

الف- آزمون کتبی

ب- آزمون شفاهی

ج- پژوهشی یا تحقیق

د- آموختن فن

۲۲۹- توجه به کارهای پژوهشی و کاوش گری کودکان در دوارن کودکی چه پیامد های مثبتی دارد؟

الف- تقویت روحیه ی کنجکاوی کودکان

ب- آموختن چگونه اندیشیدن

ج- آموختن درست فکر کردن

د- تقویت روحیه ی کنجکاوی کودکان- آموختن درست فکر کردن -آموختن چگونه اندیشیدن

۲۳۰-مراحلی که یک پژوهشگر، در جریان کار پژوهشی باید به ترتیب طی کند عبارت است از:

الف- انتخاب موضوع، طرح مسئله ، گزارش نویسی

ب- انتخاب موضوع و محدود کردن آن با توجه به هدف پژوهشی، طراح مسئله، جست وجوی منابع، یادداشت برداری از منابع ، رده بندی یادداشت ها ، تجزیه و تحلیل ، گزارش نویسی

ج- انتخاب موضوع، طرح مسئله، جست وجوی منابع، یادداشت برداری

د- طراحی مسئله، انتخاب موضوع

۲۳۱-روایی اعتبار یک پرسشنامه به چه مفهومی است؟

الف- ابزار اندازه گیری تا چه حد خصیصه مورد نظر را سنجش میکند

ب- در پرسشنامه از ابزار معتبر و قابل اعتماد بهره میگیرد

ج- ابزاری که پرسش های مناسب مفهوم مورد نظر را سنجش میکند

د- ابزاری که نشان میدهد عناصر مورد سنجش به طور ظاهری توانایی اندازه گیری را دارد.

۲۳۲-مهم ترین اهداف آموزشی هنر در پیش دبستانی چیست؟

الف- اهداف آموزشی، شناختی ، پرورشی

ب- اهداف پرورشی ، آموزشی، درمانی

ج- اهداف آموزشی، درمانی ، پرورشی

د- اهداف پرورش ، آموزشی ، شناختی و درمانی

۲۳۳-ایجاد علاقه ی هنری در کودکان چگونه باید باشد؟

الف- خلاقیت را باید در کودکان پرورش داد

ب- استقلال را در کودک نهادینه کند

ج- آموزش دهد اما سخت گیری نکند

د- خلاقیت را باید در کودکان پرورش داد - استقلال را در کودک نهادینه کند - آموزش دهد اما سخت گیری نکند

۲۳۴-مناسب ترین روش ارزیابی کودک در دوره پیش دبستان کدام است؟

الف- آزمون کتبی

ب- مصاحبه

ج- پرسش از والدین

د- مشاهده در گروه

۲۳۵-در تنفس مصنوعی دهان به دهان و بینی و دهان نوزادان سر را به چه صورت قرار میدهیم؟

الف- در بزرگسالان و نوزادان سر به سمت و چانه سمت بالا و جلو

ب- در بزرگسالان و سر به سمت جلو و چانه عقب و در نوزادان سر به سمت عقب

ج- در بزرگسالان سر به سمت عقب و چانه بالا و جلو در نوزادان سر در امتداد بدن

د- در بزرگسالان سر به سمت جلو و چانه به سمت بالا و جلو، در نوزادان سر به سمت عقب

۲۳۶-تعداد تنفس در کودکان به طور طبیعی چند بار در دقیقه است؟

الف- ۲۰-۱۸

ب- ۲۰-۱۶

ج- ۱۸-۱۰

د- ۳۰-۲۶

۲۳۷- در ثبت نام کودکان چه اطلاعاتی لازم است؟

- الف- پرونده اطلاعات کودک و والدین و پرونده بهداشتی
- ب- پرونده بهداشتی و آموزشی
- ج- پرونده ثبت نامی و آموزشی
- د- پرونده آموزشی و بهداشتی

۲۳۸- مهم ترین اصول برنامه غذایی در مهد کودک کدام موارد زیر است؟

- الف- نوع غذای انتخاب شده و بهداشت و تهیه و توزیع غذا
- ب- زمان وعده های غذایی و محیط سرو غذا
- ج- محیط سرو غذا و نوع غذای انتخاب شده
- د- نوع غذای انتخاب شده و بهداشت و تهیه و توزیع غذا، زمان وعده های غذایی و محیط سرو غذا

۲۳۹- مهم ترین رعایت نکات ایمنی در هنگام غذا خوردن کودک کدام است؟

- الف- کودک را هنگام غذا خوردن تنها نگذارید
- ب- کودک را بنشانید و غذا دهید و مراقب جویدن غذا و بلعیدن او باشید
- ج- مواد غذایی که احتمال دارد باعث خفگی کودک شود مانند آبنبات ، آجیل ، انگور، تکه گوشت را در دسترس قرار ندهید
- د- کودک را هنگام غذا خوردن تنها نگذارید و کودک را بنشانید و غذا دهید و مراقب جویدن غذا و بلعیدن او باشید و مواد غذایی که احتمال دارد باعث خفگی کودک شود مانند آبنبات ، آجیل ، انگور، تکه گوشت را در دسترس قرار ندهید

۲۴۰- کدام عبارت در رابطه با تغذیه کودک صحیح است؟

- الف- به کودک غذای سالم و متنوع دهید
- ب- پرس کوچک غذا به کودک دهید
- ج- وعده ی غذا را با صحبت کردن خوشایند کنید
- د- به کودک غذای سالم و متنوع دهید

۲۴۱- کدام مورد را باید در وعده ی غذایی در نظر گرفت؟

- الف- پروتئین ، سبزی، چربی ، میوه
- ب- غلات ، پروتئین ، سبزی ، چربی
- ج- چربی ، میوه ، سبزی ، غلات
- د- پروتئین ، سبزی، میوه ، غلات

۲۴۲- مشخصات کودک بیمار :

- الف- رنگ پریدگی ، تب و لرزش
- ب- سستی و ضعف و سرخی چشم
- ج- صورت برافروخته غیر طبیعی
- د- رنگ پریدگی ، تب و لرزش- سستی و ضعف و سرخی چشم- صورت برافروخته غیر طبیعی

۲۴۳- مشخصات کودک سالم:

- الف- طبیعی بودن وضع جسمی ، سلامت دندان ها
- ب- درخشیدن چشم ها و خوش خلقی
- ج- طبیعی بودن رنگ پوست
- د- طبیعی بودن وضع جسمی ، سلامت دندان ها و درخشیدن چشم ها و خوش خلقی و طبیعی بودن رنگ پوست

۲۴۴- ابعاد بهداشتو.....و.....

- الف- بهداشت جسمی،روحي ، روانی
- ب- بهداشت فردی، گروهی، خانواده
- ج- بهداشت فردی، خانواده ، جامعه

د- بهداشت جسمی، روحی، روانی، بهداشت فردی، گروهی، خانواده
۲۴۵- شایع ترین نوع شکستگی در کودکان چه نوعی میباشد؟

الف- شکستگی استخوان

ب- شکستگی ساعد

ج- استخوان ترقوه

د- شکستگی سر

۲۴۶- نظارت بر بهداشت محیط، بهداشت فردی و تغذیه کودکان در مهد کودک بر عهده ی چه کسی است؟

الف- مربی

ب- کمک مربی

ج- موسس

د- مسئول فنی

۲۴۷- اتخاذ تدابیر لازم و اقدام سریع در انجام کمک های اولیه در مواقع بروز حادثه ردر مهد کودک بر عهده ی

چه کسی است؟

الف- مربی

ب- کمک مربی

ج- موسس

د- مسئول فنی

۲۴۸- از وظایف مربی میباشد؟

الف- حضور منظم در مهد کودک و مراقبت، پرورش، آموزش کودکان

ب- تهیه و تنظیم طرح برنامه روزانه

ج- توجه به حضور و غیاب کودکان و جدا سازی کودک بیمار

د- حضور منظم در مهد کودک و مراقبت، پرورش، آموزش کودکان، تهیه و تنظیم طرح برنامه روزانه، توجه به حضور و

غیاب کودکان و جدا سازی کودک بیمار

۲۴۹- از اصول کلی پیشگیری ناشی از بیماری های کار می باشد؟

الف- استفاده از تهویه عمومی، رعایت اصول بهداشت فردی، آموزش مسائل بهداشتی

ب- استفاده از تهویه مصنوعی و عمومی

ج- آموزش مسائل بهداشتی

د- استفاده از تهویه عمومی، رعایت اصول بهداشت فردی، آموزش مسائل بهداشتی و کنترل پزشکی