



معاونت پژوهش، برنامه‌ریزی و سنجش مهارت
دفتر سنجش مهارت و صلاحیت حرفه‌ای

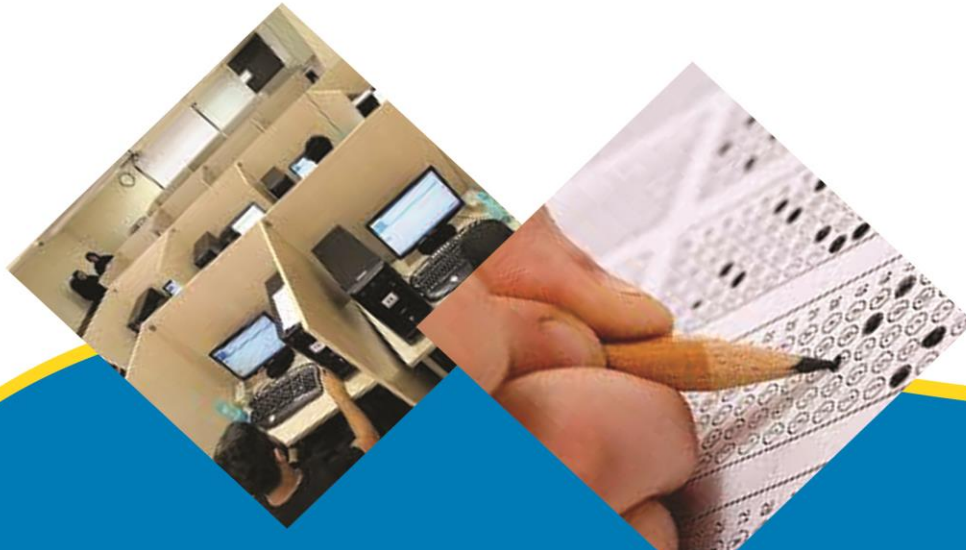
آزمون دانشی (آنلاین - کتبی کاغذی)

خدمات

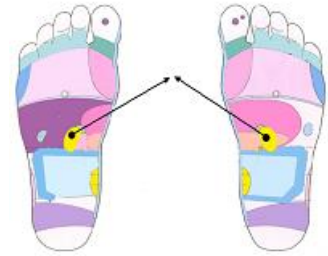
گروه: بهداشت و ایمنی

نام استاندارد: ماساژ رفلکسولوژی

کد استاندارد: ۳۲۵۵۳۰۴۷۰۰۱۰۰۸۱



۱-نقطه بازتابی مشخص شده در شکل مربوط به کدام قسمت بدن است ؟



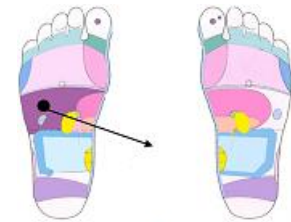
الف -معدده

ب -فوق کلیه

ج -لوزالمعدده

د -کلیه

۲-نقطه بازتابی مشخص شده مربوط به کدام قسمت بدن است ؟



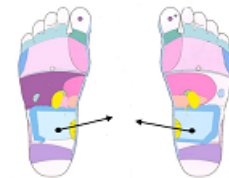
الف -کبد

ب -شش

ج -معدده

د -کلیه

۳-نقطه بازتابی مشخص شده مربوط به کدام قسمت بدن است ؟



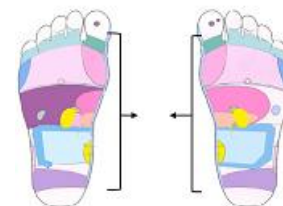
الف -کبد

ب -شش

ج -معدده

د -روده کوچک

۴-نقطه مشخص شده در کنار قسمت داخلی قوس کف پا ، نقطه بازتابی کدام قسمت بدن می باشد ؟



الف -لگن

ب -ستون فقرات

ج - بازو

د - ران

۵- نقطه مشخص شده در تصویر، نقطه بازتابی کدام قسمت بدن می باشد؟



الف - سیاتیک

ب - روده کوچک

ج - ریه و شش

د - مثانه

۶- نقطه مشخص شده در تصویر مربوط به کجاست؟



الف - غده هیپوفیز

ب - مثانه

ج - طحال

د - کلیه

۷- نقطه مشخص شده ، نقطه بازتابی کدام قسمت است؟



الف - سینوس

ب - غده هیپوفیز

ج - چشم

د - شبکه خورشیدی

۸- نقطه مشخص شده در تصویر مربوط به کدام اندام بدن است؟



الف - مثانه

ب - چشم و گوش

ج - شبکه خورشیدی

د - سینوس

۹- نقطه مشخص شده در پاشنه پا تصویر مربوط به است .



الف - شانه و بازو

ب - معده

ج - عصب سیاتیک

د - طحال

۱۰- محل مشخص شده در تصویر ، نقطه بازتابی کدام قسمت بدن است ؟



الف - شانه و بازو

ب - معده

ج - سینوس ها

د - چشم

۱۱- نقطه بازتابی مشخص شده در تصویر مربوط به کدام قسمت بدن است ؟



الف - شانه و بازو

ب - معده

ج - عصب سیاتیک

د - کبد

۱۲- منطقه مشخص شده در تصویر نقطه بازتابی کدام قسمت بدن است ؟



الف - شانه و بازو

ب - معده

ج - عصب سیاتیک

د - بیضه و تخمدان

۱۳- نقطه مشخص شده در تصویر بیانگر کدام قسمت بدن است؟



الف - شانه و بازو

ب - معده

ج - رحم و پروستات

د - بیضه و تخمدان

۱۴- منطقه مشخص شده در تصویر مربوط به کدام قسمت بدن است؟



الف - شانه و بازو

ب - معده

ج - عصب سیاتیک

د - لوله های رحم

۱۵- منطقه مشخص شده در تصویر مربوط به کدام قسمت بدن است؟



الف - ستون فقرات

ب - معده

ج - کبد

د - نقطه خورشیدی

۱۶- منطقه مشخص شده در تصویر کدام منطقه در بدن است؟



الف - غده هیپوفیز

ب - معده

ج - کبد

د - نقطه خورشیدی

۱۷- نقطه مشخص شده نقطه بازتابی کدام قسمت بدن است؟



الف - سینوس

ب - معده

ج - ستون فقرات

د - نقطه خورشیدی

۱۸- نقاط بازتابی مشخص شده در تصویر مربوط به کدام قسمت بدن است؟



الف - سینوس ها

ب - معده

ج - ستون فقرات

د - نقطه خورشیدی

۱۹- نقطه بازتابی مشخص شده مربوط به کدام قسمت بدن است؟



الف - سینوس ها

ب - معده

ج - ستون فقرات

د - ریه و شش

۲۰- نقطه مشخص شده مربوط به کدام قسمت بدن است؟



الف - سینوس ها

ب - معده

ج - شانه

د - ریه و شش

۲۱- بازتاب اندام های سمت چپ کدام قسمت قرار دارد ؟

الف - دست راست

ب - دست چپ

ج - پای چپ و دست چپ

د - پای راست

۲۲- کمر بند باریک پاشنه مربوط به چیست ؟

الف - معده

ب - پانکراس

ج - عصب سیاتیک

د - هیچکدام

۲۳- طرف بیرونی کف پا مربوط به کدام قسمت بدن است ؟

الف - لگن

ب - بازو و شانه

ج - قسمت بالای کمر

د - چشم ها

۲۴- قسمت داخلی در طول قوس کف پا مربوط بهاست .

الف - معده

ب - قسمت پایین کمر

ج - ستون فقرات

د - مثانه

۲۵- مرکز پاشنه پا قسمت داخلی مربوط به کدام قسمت بدن است ؟

الف - پروستات و رحم

ب - شبکه خورشیدی

ج - معده

د - روده

۲۶- مرکز پاشنه پا قسمت خارجی مربوط به کدام قسمت بدن است ؟

الف - بیضه و پروستات

ب - رحم و پروستات

ج - رحم و بیضه

د - بیضه و تخمدان

۲۷- بهبود عملکرد اندام های جنسی و تناسلی و تقویت آن در کدام قسمت پا قرار دارد ؟

الف - پنجه پا

ب - کناره های پاشنه

ج - سر انگشتان پا

د - هیچکدام

۲۸- کدام مورد از موارد ممنوعیت های ماساژ رفلکسولوژی است ؟

الف - سرما خوردگی

ب - گرفتگی عضلات

ج - دوران بارداری

د - کم خونی

۲۹- کدام از موارد منع ماساژ رفلکسولوژی است ؟

الف - زخم باز

ب - عفونت پوست

ج - شکستگی

د - همه موارد

۳۰- منطقه بازتابی نوک انگشت شصت دست مربوط به کدام قسمت بدن است ؟

الف - نقطه خورشیدی

ب - چشم

ج - مغز

د - گوش

۳۱- نقطه بازتابی قاعده ابتدای انگشت کوچک و چهارم مربوط به کدام قسمت بدن است ؟

الف - گوش

ب - مغز

ج - چشم

د - بینی

۳۲- قاعده دومین و سومین انگشت پا مربوط به کدام قسمت بدن است ؟

الف - گوش

ب - مغز

ج - چشم

د - شانیه

۳۳- قاعده انگشت سبابه و وسطی دست مربوط به کدام قسمت بدن است ؟

الف - بازو

ب - مغز

ج - گوش

د - چشم

۳۴- نقطه بازتابی کیسه صفرا در کجا قرار دارد ؟

الف - هر دو دست و هر دو پا

ب - پای راست و دست راست

ج - پای چپ و دست چپ

د - هیچکدام

۳۵- نقطه بازتابی قلب در کجا قرار دارد؟

الف - پای چپ

ب - دست راست

ج - پای چپ و دست چپ

د - هر دو دست و هر دو پا

۳۶- منطقه بازتابی روی پا در محل اتصال پا به میچ از قوزک خارجی تا داخلی مربوط به است .

الف -سیاتیک

ب -کبد

ج -نقطه خورشیدی

د -سیستم لنفاوی

۳۷-نقطه بازتابی در فرورفتگی های زیر استخوان قوزک خارجی پا مربوط به کجاست ؟

الف -رحم و پروستات

ب -مثانه

ج -تخمدان و بیضه

د -غده فوق کلیه

۳۸-نقطه بازتابی بیضه ها در کدام قسمت ها قرار دارد؟

الف -پا راست

ب -دست راست

ج -هر دو دست و هر دو پا

د -پای راست و پای چپ

۳۹-نقطه بازتابی غده هیپوفیز در کجا قرار دارد ؟

الف -هر دو دست و هر دو پا

ب -دست راست و پای راست

ج -دست چپ و پای چپ

د -هیچکدام

۴۰-نقطه بازتابی سیاتیک در کجا قرار دارد ؟

الف -فقط پای راست

ب -فقط پای چپ

ج -هر دو پا

د -هیچکدام

۴۱-نواحی بازتاب برای سینوس های طرف چپ بدن ، کدام قسمت قرار دارند ؟

الف -دست و پای راست

ب -هر دو دست و هر دو پا

ج -دست و پای چپ

د -پای راست و پای چپ

۴۲-برای برطرف کردن فشار روانی روی کدام قسمت ماساژ انجام می شود؟

الف -سینوس ها

ب -شبکه خورشیدی

ج -کبد

د -ستون فقرات

۴۳-مناطق بازتابی کناره خارجی شصت تا میچ دست مربوط به کدام قسمت است ؟

الف - گردن

ب - ساعد و بازو

ج - لگن

د - ستون فقرات

۴۴- نقطه بازتابی طحال در کدام قسمت قرار دارد؟

الف - دست و پای راست

ب - هر دو دست و هر دو پا

ج - پا و دست چپ

د - فقط پا چپ

۴۵- فرو رفتگی زیر قوزک داخلی مربوط به کدام اندام است؟

الف - رحم و پروستات

ب - تخمدان

ج - سیاتیک

د - غدد لنفاوی

۴۶- برای کنترل استرس روی کدام نقطه بازتابی کار می شود؟

الف - طحال

ب - سیاتیک

ج - شبکه خورشیدی

د - قلب

۴۷- نواحی بازتابی بازو و شانه در کدام قسمت است؟

الف - هر دو دست

ب - دست راست

ج - دست چپ

د - هر دو دست و هر دو پا

۴۸- نواحی بازتابی عصب سیاتیک در کدام قسمت است؟

الف - پای چپ

ب - دست راست و پای راست

ج - هر دو پا

د - هر دو دست و هر دو پا

۴۹- در طول انجام ماساژ رفلکسولوژی از چه ابزاری استفاده می شود؟

الف - غلتک

ب - انگشتان

ج - چوب استیک

د - چوب موازنه

۵۰- نقاط رفلکسی در کف پا ، قلب در کدام قسمت قرار دارد؟

الف - پا راست

ب - نوک انگشتان

ج - پاشنه پا

د - پا چپ

۵۱- نقاط رفلکسی کبد در کدام قسمت است؟

الف - پای راست

ب - پای چپ

ج - روی پا چپ

د - روی پا راست

۵۲- تکنیک O مربوط به کدام عضو است؟

الف - پاشنه پا

ب - روی پا

ج - انگشتان پا

د - کف پا

۵۳- از چه وسایلی برای آرامش ، در حین ماساژ استفاده می شود؟

الف - حوله یکبار مصرف

ب - وردنه

ج - غلتک

د - چوب استیک

۵۴- غدد فوق کلیه در کجا پا قرار دارد؟

الف - روی پا

ب - کف پا

ج - پشت پا

د - انگشتان

۵۵- نقطه رفلکس سینوس ها در کدام قسمت از پا قرار دارد؟

الف - کنار داخلی پا

ب - نوک انگشتان پا

ج - کناره بیرونی پا

د - هیچکدام

۵۶- اولین کار جهت شروع ماساژ چیست؟

الف - شستشوی دست ها

ب - آماده کردن اتاق

ج - پر کردن پرسشنامه

د - تمیز کردن سالن

۵۷- کاری که در ابتدا و انتهای ماساژ رفلکسولوژی برای مراجعه کننده انجام می شود چیست؟

الف - آماده سازی اتاق

ب - تمیز کردن پاهای مراجعه کننده

ج - شستن دست های مراجعه کننده

د - هیچکدام

۵۸- برای شروع ماساژ رفلکسولوژی از کدام قسمت بدن شروع می کنیم؟

الف - پا چپ

ب - پا راست

ج - ران سمت چپ

د - ران سمت راست

۵۹- برای شروع ماساژ رفلکسولوژی از کدام تکنیک ها استفاده می شود؟

الف - تکنیک گرم کردن

ب - تکنیک های کششی

ج - تکنیک فشاری

د - هیچکدام

۶۰- برای انجام ماساژ رفلکس از چه موادی استفاده می شود؟

الف - روغن

ب - کرم

ج - روغن و کرم

د - اسانس

۶۱- معمولاً تعداد تکنیک در هنگام اجرا چند مرتبه است؟

الف - پنج مرتبه

ب - ده مرتبه

ج - ده الی پانزده مرتبه

د - پانزده الی بیست مرتبه

۶۲- در پای چپ چه نقطه ای وجود دارد که در پای راست نیست؟

الف - طحال

ب - کبد

ج - غدد فوق کلیه

د - روده بزرگ

۶۳- نقطه رفلکس هیپوتالاموس در کدام قسمت قرار دارد؟

الف - انگشت شصت پا

ب - کنار خارجی پا

ج - پاشنه پا

د - کنار داخلی پا

۶۴- نقطه رفلکسی سیاتیک در کدام قسمت پا قرار دارد؟

الف - نوک انگشتان

ب - کنار لبه داخلی پا

ج - انگشت شصت

د - پاشنه پا

۶۵- نقطه رفلکسی که مربوط به کانال انرژی در کلیه نقاط کف پا است ، در کدام قسمت است؟

الف - انگشت اشاره دست

ب - خورشیدی

ج - غده تیموس

د - خط دیافراگم

۶۶- نقطه رفلکسی تیروئید و پاراتیروئید در کدام ناحیه پا قرار دارد؟

الف - ناحیه گردنی انگشت شصت

ب - نوک انگشتان

ج - انگشت سوم

د - انگشت کوچک

۶۷- نقطه رفلکسی غدد صنوبری در کدام ناحیه از پا قرار دارد؟

الف - لبه خارجی پا

ب - لبه داخل پا

ج - انگشت شصت پا

د - قسمت مرکزی پا

۶۸- محل رفلکس منطبق با چشم ها در کدام ناحیه پا قرار دارد؟

الف - سر انگشتان دوم و سوم در هر دو پا

ب - قاعده انگشتان سوم و چهارم انگشتان پا

ج - بخش انتهایی قاعده انگشتان دوم و سوم از محل اتصال بند انگشتان به پا

د - بخش بیرونی انگشت کوچک

۶۹- برای کمک به شنوایی و درمان گوش درد ، ماساژ کدام ناحیه پا توصیه می شود؟

الف - فشار ملایم انگشتان دوم و سوم

ب - قاعده انگشتان چهارم و پنجم از جایی که به پا می چسبند

ج - زیر انگشتان پا

د - قاعده انگشت بزرگ در مجاورت انگشت دوم

۷۰- در مورد گرفتگی بینی و واکنش حساسیتی کدام قسمت پا را ماساژ دهیم؟

الف - سر انگشتان هر دو پا

ب - زیر انگشتان پا

ج - بخش داخلی سر انگشتان پا

د - بند دوم و سوم انگشتان پای راست

۷۱- ماساژ سر انگشتان پا برای کمک به کدام دردها موثر است؟

الف - بهبود عملکرد سینوس ها

ب - بهبود گردن درد

ج - بهبود سر درد

د - بهبود دندان درد

۷۲- بخش و هر کدام از انگشت های شصت پا ، منطبق با هیپوتالاموس است.

الف - بالا و داخل

ب - بالا و خارج

ج - پایین و داخل

د - پایین و خارج

۷۳- ماساژ کنار داخلی پا از انگشت شصت تا پاشنه برای بهبود استفاده می شود .

الف - کمر درد

ب - گردن درد

ج - بهبود عملکرد مری

د - سیستم لنفاوی

۷۴- برای تنظیم دیابت و قند خون نقطه رفلکس مربوط به ماساژ داده می شود .

الف - معده

ب - پانکراس

ج - طحال

د - کبد

۷۵- نقطه رفلکس رحم و پروستات در کدام قسمت پا قرار دارد؟

الف - روی پاشنه ، پایین قوزک داخلی

ب - روی پاشنه ، پایین قوزک خارجی

ج - روی پا بند دوم انگشتان

د - پاشنه پا

۷۶- نقطه رفلکس تخمدان در زنان در کدام قسمت پا است ؟

الف - روی پاشنه ، پایین قوزک داخلی

ب - روی قوس پا

ج - روی پاشنه ، پایین قوزک خارجی

د - هیچکدام

۷۷- نقطه رفلکس شانه کدام ناحیه است ؟

الف - پاشنه پا

ب - بند اول انگشت کوچک

ج - حاشیه قوزک

د - قسمت سینه پا زیر انگشت کوچک

۷۸- نقطه رفلکس رحم در زنان ، در مردان مربوط به کدام قسمت است ؟

الف - پروستات

ب - غده صنوبر

ج - بیضه

د - مثانه

۷۹- علم نگهداری وبالا بردن سطح سلامتی است .

الف - درمان

ب - بهداشت

ج - تندرستی

د - پیشگیری

۸۰- مجموعه اقداماتی که باعث ازدیاد قدرت جسمانی و روانی افراد جامعه می شوند تعریف کدام یک از سطح های

زیر می باشد؟

الف- پیشگیری سطح اول

ب- پیشگیری سطح دوم

ج- پیشگیری سطح سوم

د- پیشگیری سطح اول و دوم

۸۱- قبل از انجام ماساژ ماسور موظف است کدام یک از موارد زیر را رعایت کند؟

الف- شستن لباس ها

ب- نوشیدن مایعات

ج- کوتاه بودن ناخن ها

د- تمیز کردن تخت با مواد ضد عفونی کننده

۸۲- بهترین دما برای شستن حوله ها چه دمایی می باشد؟

الف- ۷۶-۷۷ درجه

ب- بالاتر از ۷۷

ج- ۱۰۰ درجه

د- ۵۰ درجه

۸۳- دمای مناسب اتاق ماساژ و نور آن چگونه باید باشد؟

الف - ۲۰ الی ۲۵ درجه-نور ملایم یا شمع

ب - ۲۵ الی ۲۷ درجه-نور ملایم یا شمع

ج - شرایط نور و دمایی خاصی ندارد

د - ۱۵ الی ۲۰ درجه-نور ملایم یا شمع

۸۴- ارتفاع تخت ماساژ چگونه باید باشد؟

الف - متناسب با قد ماسور طوری که در حالت نشسته دستها راحت روی تخت قرار بگیرد.

ب - ۱۴۰ سانتی متر

ج - ۸۰ سانتی متر

د - تفاوتی ندارد

۸۵- کدام مورد از موارد قبل شروع ماساژ رفلکسولوژی نیست؟

الف - چرب کردن پای ماساژ گیرنده

ب - تهیه کاغذ جهت ثبت نتایج معاینه

ج - مهیا کردن روغن

د - آماده کردن حوله و ملحفه تمیز

۸۶- از مهم ترین اصول پذیرش ماساژ گیرنده قبل از شروع ماساژ بازتاب درمانی کدام است؟

الف - پرکردن فرم شرح حال

ب - شستشو پای ماساژ گیرنده

ج - پذیرایی از مشتری

د - نشان دادن حوله ها و سرویس بهداشتی به ماساژ گیرنده

۸۷- کدام گزینه جزء اصول آماده سازی مشتری قبل ماساژ اشتباه است؟

الف - خارج کردن لوازم زینتی و ساعت از بدن

- ب - قرار دادن بالش زیر سر ماساژ گیرنده
- ج - فرقی ندارد که ماساژ بازتابی روی زمین یا تخت انجام شود
- د - بدن گیرنده نباید هیچ انقباضی داشته باشد
- ۸۸- زمان انجام ماساژ رفلکسولوژی بهتر است کی باشد؟
- الف - صبح و قبل شروع فعالیت روزمره
- ب - شب و یک ساعت قبل خواب
- ج - بعد از ظهر و در پایان ساعت کاری
- د - فرقی ندارد

- ۸۹- کدام مورد بر نتایج ماساژ بازتابی تاثیر منفی ندارد؟
- الف - پوشیدن کفش نوک تیز
- ب - رگ به رگ شدن پا
- ج - بریدگی
- د - وجود نقاط کریستالیزه

- ۹۰- کدام گزینه از شرایط آماده سازی ماسور رفلکسولوژی صحیح است؟
- الف - استفاده از ساعت مچی جهت تنظیم زمان
- ب - احساسات درونی ماسور تاثیری بر روند ماساژ ندارد
- ج - انجام تمرینات مدیتیشن روزانه
- د - استفاده از داروهای آرام بخش

- ۹۱- در مورد مصرف داروها در فرم شرح حال مطلوبست سابقه چند ساله بیمار در فرم ذکر گردد؟
- الف - ۳سال
- ب - ۵سال
- ج - ۶ماه
- د - ۱سال

- ۹۲- در مورد سابقه جراحی ها در فرم شرح حال مشتری مطلوبست سابقه چندساله بیمار در فرم ذکر شود؟
- الف - ۵سال
- ب - ۱۰سال
- ج - ۶ماه
- د - ۳سال

- ۹۳- نحوه قرارگیری ماساژگیرنده روی تخت چگونه باید باشد؟
- الف - خوابیده به پشت و سر کمی بالاتر از پاها
- ب - خوابیده به شکم
- ج - خوابیده به پهلو
- د - فرقی ندارد

- ۹۴- جهت ضد عفونی کردن دست ماسور بهتر است از کدام صابون استفاده شود؟
- الف - درخت چای
- ب - زغالی
- ج - لیمو

د - آلبالو

۹۵- از اصول قبل از شروع ماساژ کدام است؟

الف - شستن پای مشتری

ب - روغن مالی کردن

ج - رعایت اصول draping

د - پاک کردن روغن از پای مشتری

۹۶- جهت تنظیم بهتر لوازم و اتاق ماساژ و چیدمان آن بهتر است از چه اصولی استفاده شود؟

الف - تصویر سازی

ب - مدیتیشن

ج - فنگ شویی

د - آرام سازی ذهنی

۹۷- سرعت ماساژ بازتابی چگونه باید باشد؟

الف - بستگی به وضعیت بیمار دارد

ب - سریع

ج - کند

د - فرقی ندارد

۹۸- حداقل فاصله بین جلسات ماساژ چقدر باید باشد؟

الف - ۲۴ ساعت

ب - ۴۸ ساعت

ج - یک هفته

د - ۷۲ ساعت

۹۹- چند نوع معاینه کف پا موجود است؟ آیا کف دست معاینه دارد؟

الف - ۴ نوع - خیر

ب - ۳ نوع - بله

ج - ۴ نوع - بله

د - ۳ نوع - خیر

۱۰۰- وجود میخچه، پینه و ترک های قهوه ای در معاینه بصری به ترتیب نشان از چیست؟

الف - بیماری - ضعف اندام

ب - ضعف اندام - بیماری

ج - بیماری - بیماری

د - ضعف اندام - ضعف اندام

۱۰۱- تغییر رنگ پوست مانند خال و لک تیره یا روشن در نقاط بازتابی نشانه چیست؟

الف - ضعف عمومی بدن

ب - مشکل در غدد لنفاوی

ج - فشار خون پایین

د - دیابت

۱۰۲- در معاینه لامسه ای و با رعایت دمای مطلوب اتاق، تغییرات دما (سردی یا گرمی نقطه ای پوست پا) نشان از

چیست؟

الف - عدم تعادل انرژی یا بیماری در بازتاب آن نقطه

ب - تعادل انرژی و سلامتی در بازتاب آن ناحیه

ج - نشان از کم خونی

د - وضعیت نرمال است و جای نگرانی ندارد

-۱۰۳ یک رفلکسولوژیست آماتور حین کدام معاینه میتواند نقاط کریستالیزه را پیدا کند؟

الف - بینایی

ب - حرارتی

ج - لامسه ای

د - بویایی

-۱۰۴ کدام گزینه در انجام تکنیک های ماساژ موضعی (گرم کردن) صحیح نیست؟

الف - آشنایی با انرژی فرد

ب - آرامش ماساژ گیرنده

ج - شروع گرم کردن از پای غالب است

د - باعث افزایش تنش عضله میشود

-۱۰۵ تکنیکی که در آن ماسور دو شست را موازی باهم و زیر انگشتان گیرنده گذاشته به سمت پاشنه میکشد را چه

می نامند؟

الف - پمپ کردن

ب - چرخش داخلی و خارجی

ج - تکنیک O

د - تکنیک نیدینگ

-۱۰۶ در کدام تکنیک دست موافق را زیر پاشنه گذاشته و با دست مخالف پنجه پا را گرفته و از میچ ۵ بار در جهت

موافق و مخالف می چرخانیم؟

الف - خشکشویی

ب - چرخش داخلی و خارجی میچ پا

ج - پمپ کردن

د - خم و راست کردن انگشتان

-۱۰۷ در کدام تکنیک ابتدای متاتارس را گرفته و با دست دیگر تمام انگشتان را به سمت چپ و راست می چرخانیم؟

الف - تکنیک A

ب - پمپ کردن

ج - چرخش داخلی میچ پا

د - چرخش انگشتان

-۱۰۸ تکنیک مشت چرخشی که در آن دست موافق مشت شده و چرخانده میشود، جز کدام یک از تکنیک های گرم

کردن است؟

الف - موضعی کف پا

ب - موضعی روی پا

ج - موضعی انگشتان

د - تکنیک O

۱۰۹- در کدام تکنیک تک انگشتان را گرفته سه بار به چپ و راست می چرخانیم؟

الف - تکنیک O

ب - خشکشویی

ج - تکنیک پمپ کردن

د - تکنیک A

۱۱۰- در هر جلسه درمان حداکثر بر چند نقطه میتوان ماساژ انجام داد؟

الف - ۱۲ نقطه

ب - ۱۰ نقطه

ج - ۵ نقطه

د - ۱۴ نقطه

۱۱۱- تکنیکی که با انگشت شست یا اشاره انجام شده و در همه جا کاربرد دارد کدام است؟

الف - ماساژ با انگشت سبابه یا اشاره basic grip

ب - تقویت کردن tonift

ج - فشاری sedating

د - تحریکی alternative stroke

۱۱۲- تکنیکی که به صورت عمقی و دایره ای با شست یا سبابه در جهت عقربه ساعت انجام میشود چه نام دارد؟

الف - ماساژ با انگشت سبابه یا اشاره basic grip

ب - تقویت کردن tonify

ج - فشاری sedating

د - کششی یا دوشیدن streaching

۱۱۳- تکنیکی که حین دردهای شدید واورژانسی و بصورت فشاری انجام میشود، کدام است؟

الف - ماساژ با انگشت شست یا سبابه basic grip

ب - فشاری sedating

ج - کششی streaching

د - تحریکی alternative

۱۱۴- تکنیکی که به جهت شکستن سنگ کلیه، مثانه و... در بازتاب مربوطه اجرا میشود را چه می نامند؟

الف - ماساژ با انگشت شست یا سبابه basic grip

ب - فشاری sedating

ج - کششی streaching

د - تحریکی alternative

۱۱۵- تکنیک تخصصی جهت ماساژ پره بین انگشتان کدام است؟

الف - ماساژ با انگشت شست یا سبابه basic grip

ب - فشاری sedating

ج - کششی streaching

د - تحریکی alternative

۱۱۶- در مورد بررسی میزان فشار دست یا تست فشار اگر فرد به ترتیب احساس درد یا قلقلک کند فشار چگونه است؟

الف - خیلی زیاد-کم

ب - کم زیاد

ج - زیاد-زیاد

د - کم-کم

۱۱۷-بهبتر است جهت کنترل بازخوردهای شدید روحی و جسمی نسبت به ماساژ بازتابی چه تکنیکی انجام شود؟

الف - تثبیت کننده

ب - ماساژ با انگشت شست و سبابه

ج - دایره ای

د - فشاری

۱۱۸-کدام گزینه جز تکنیک های تثبیت کننده نمی باشد؟

الف - کشش پاشنه stretching heel

ب - کلاه انرژی energy cap

ج - کف دست به کف پا palm to sole

د - فشاری sedating

۱۱۹-در هر جلسه درمان حداکثر بر چند نقطه میتوان ماساژ انجام داد؟

الف - ۱۲ نقطه

ب - ۱۰ نقطه

ج - ۵ نقطه

د - ۱۴ نقطه

۱۲۰-تکنیکی که با انگشت شست یا اشاره انجام شده و در همه جا کاربرد دارد کدام است؟

الف - ماساژ با انگشت سبابه یا اشاره basic grip

ب - تقویت کردن tonift

ج - فشاری sedating

د - تحریکی alternative stroke

۱۲۱-تکنیکی که به صورت عمقی و دایره ای با شست یا سبابه در جهت عقربه ساعت انجام می شود چه نام دارد؟

الف - ماساژ با انگشت سبابه یا اشاره basic grip

ب - تقویت کردن tonify

ج - فشاری sedating

د - کششی یا دوشیدن streaching

۱۲۲-تکنیکی که حین دردهای شدید واورژانسی و بصورت فشاری انجام می شود، کدام است؟

الف - ماساژ با انگشت شست یا سبابه basic grip

ب - فشاری sedating

ج - کششی streaching

د - تحریکی alternative

۱۲۳-تکنیکی که به جهت شکستن سنگ کلیه،مثانه و...در بازتاب مربوطه اجرا میشود را چه می نامند؟

الف - ماساژ با انگشت شست یا سبابه basic grip

ب - فشاری sedating

ج - کششی stretching

د - تحریکی alternative

۱۲۴- تکنیک تخصصی جهت ماساژ پره بین انگشتان کدام است؟

الف - ماساژ با انگشت شست یا سبابه basic grip

ب - فشاری sedating

ج - کششی stretching

د - تحریکی alternative

۱۲۵- در مورد بررسی میزان فشار دست یا تست فشار اگر فرد به ترتیب احساس درد یا قلقلک کند فشار چگونه است؟

الف - خیلی زیاد-کم

ب - کم زیاد

ج - زیاد-زیاد

د - کم-کم

۱۲۶- بهتر است جهت کنترل بازخوردهای شدید روحی و جسمی نسبت به ماساژ بازتابی چه تکنیکی انجام شود؟

الف - تثبیت کننده

ب - ماساژ با انگشت شست و سبابه

ج - دایره ای

د - فشاری

۱۲۷- کدام گزینه جز تکنیک های تثبیت کننده نمی باشد؟

الف - کشش پاشنه heel stretching

ب - کلاه انرژی energy cap

ج - کف دست به کف پا palm to sole

د - فشاری sedating

۱۲۸- از مهم ترین اصول پذیرش ماساژ گیرنده قبل از شروع ماساژ بازتاب درمانی کدام است؟

الف - پرکردن فرم شرح حال

ب - شستشو پای ماساژ گیرنده

ج - پذیرایی از مشتری

د - نشان دادن حوله ها و سرویس بهداشتی به ماساژ گیرنده

۱۲۹- کدام گزینه جزء اصول آماده سازی مشتری قبل ماساژ اشتباه است؟

الف - خارج کردن لوازم زینتی و ساعت از بدن

ب - قرار دادن بالش زیر سر ماساژ گیرنده

ج - فرقی ندارد که ماساژ بازتابی روی زمین یا تخت انجام شود

د - بدن گیرنده نباید هیچ انقباضی داشته باشد

۱۳۰- از زمان انجام ماساژ رفلکسولوژی بهتر است کی باشد؟

الف - صبح و قبل شروع فعالیت روزمره

ب - شب و یک ساعت قبل خواب

ج - بعد از ظهر و در پایان ساعت کاری

د - فرقی ندارد

۱۳۱- کدام مورد بر نتایج ماساژ بازتابی تاثیر منفی ندارد؟

الف - پوشیدن کفش نوک تیز

ب - رگ به رگ شدن پا

ج - بریدگی

د - وجود نقاط کریستالیزه

۱۳۲- کدام گزینه از شرایط آماده سازی ماسور رفلکسولوژی صحیح است؟

الف - استفاده از ساعت مچی جهت تنظیم زمان

ب - احساسات درونی ماسور تأثیری بر روند ماساژ ندارد

ج - انجام تمرینات مدیتیشن روزانه

د - استفاده از داروهای آرام بخش

۱۳۳- در مورد مصرف داروها در فرم شرح حال مطلوبست سابقه چند ساله بیمار در فرم ذکر گردد؟

الف - ۳ سال

ب - ۵ سال

ج - ۶ ماه

د - ۱ سال

۱۳۴- در مورد سابقه جراحی ها در فرم شرح حال مشتری مطلوبست سابقه چندساله بیمار در فرم ذکر شود؟

الف - ۵ سال

ب - ۱۰ سال

ج - ۶ ماه

د - ۳ سال

۱۳۵- نحوه قرارگیری ماساژگیرنده روی تخت چگونه باید باشد؟

الف - خوابیده به پشت و سر کمی بالاتر از پاها

ب - خوابیده به شکم

ج - خوابیده به پهلو

د - فرقی ندارد

۱۳۶- جهت ضد عفونی کردن دست ماسور بهتر است از کدام صابون استفاده شود؟

الف - درخت چای

ب - زغالی

ج - لیمو

د - آلبالو

۱۳۷- از اصول قبل از شروع ماساژ کدام است؟

الف - شستن پای مشتری

ب - روغن مالی کردن

ج - رعایت اصول draping

د - پاک کردن روغن از پای مشتری

۱۳۸- جهت تنظیم بهتر لوازم و اتاق ماساژ و چیدمان آن بهتر است از چه اصولی استفاده شود؟

الف - تصویر سازی

ب - مدیتیشن

ج - فنگ شویی

د - آرام سازی ذهنی

۱۳۹- سرعت ماساژ بازتابی چگونه باید باشد؟

الف - بستگی به وضعیت بیمار دارد

ب - سریع

ج - کند

د - فرقی ندارد

۱۴۰- حداقل فاصله بین جلسات ماساژ چقدر باید باشد؟

الف - ۲۴ ساعت

ب - ۴۸ ساعت

ج - یک هفته

د - ۷۲ ساعت

۱۴۱- چند نوع معاینه کف پا موجود است؟ آیا کف دست معاینه دارد؟

الف - ۴ نوع - خیر

ب - ۳ نوع - بله

ج - ۴ نوع - بله

د - ۳ نوع - خیر

۱۴۲- وجود میخچه، پینه و ترک های قهوه ای در معاینه بصری به ترتیب نشان از چیست؟

الف - بیماری - ضعف اندام

ب - ضعف اندام - بیماری

ج - بیماری - بیماری

د - ضعف اندام - ضعف اندام

۱۴۳- تغییر رنگ پوست مانند خال و لک تیره یا روشن در نقاط بازتابی نشانه چیست؟

الف - ضعف عمومی بدن

ب - مشکل در غدد لنفاوی

ج - فشار خون پایین

د - دیابت

۱۴۴- در معاینه لامسه ای و با رعایت دمای مطلوب اتاق، تغییرات دما (سردی یا گرمی نقطه ای پوست پا) نشان از چیست؟

الف - عدم تعادل انرژی یا بیماری در بازتاب آن نقطه

ب - تعادل انرژی و سلامتی در بازتاب آن ناحیه

ج - نشان از کم خونی

د - وضعیت نرمال است و جای نگرانی ندارد

۱۴۵- یک رفلکسولوژیست آماتور حین کدام معاینه میتواند نقاط کریستالیزه را پیدا کند؟

الف - بینایی

ب - حرارتی

ج - لامسه ای

د - بویایی

۱۴۶- کدام گزینه در انجام تکنیک های ماساژ موضعی (گرم کردن) صحیح نیست؟

الف - آشنایی با انرژی فرد

ب - آرامش ماساژ گیرنده

ج - شروع گرم کردن از پای غالب است

د - باعث افزایش تنش عضله میشود

۱۴۷- تکنیکی که در آن ماسور دو شست را موازی باهم و زیر انگشتان گیرنده گذاشته به سمت پاشنه میکشد را چه مینامند؟

الف - پمپ کردن

ب - چرخش داخلی و خارجی

ج - تکنیک O

د - تکنیک نیدینگ

۱۴۸- در این تکنیک دست موافق را زیر پاشنه گذاشته و با دست مخالف پنجه پا را گرفته و از مچ ۵ بار در جهت موافق و مخالف میچرخانیم.

الف - خشکشویی

ب - چرخش داخلی و خارجی مچ پا

ج - پمپ کردن

د - خم و راست کردن انگشتان

۱۴۹- در این تکنیک ابتدای متاتارس را گرفته و با دست دیگر تمام انگشتان را به سمت چپ و راست میچرخانیم.

الف - تکنیک A

ب - پمپ کردن

ج - چرخش داخلی مچ پا

د - چرخش انگشتان

۱۵۰- تکنیک مشت چرخشی که در آن دست موافق مشت شده و چرخانده میشود، جز کدام یک از تکنیک های گرم کردن است؟

الف - موضعی کف پا

ب - موضعی روی پا

ج - موضعی انگشتان

د - تکنیک O

۱۵۱- در این تکنیک تک تک انگشتان را گرفته سه بار به چپ و راست میچرخانیم

الف - تکنیک O

ب - خشکشویی

ج - تکنیک پمپ کردن

د - تکنیک A

۱۵۲- در هر جلسه درمان حداکثر بر چند نقطه میتوان ماساژ انجام داد؟

الف - ۱۲ نقطه

ب - ۱۰ نقطه

ج - ۵ نقطه

د - ۱۴ نقطه

۱۵۳- تکنیکی که با انگشت شست یا اشاره انجام شده و در همه جا کاربرد دارد کدام است؟

الف - ماساژ با انگشت سبابه یا اشاره basic grip

ب - تقویت کردن tonift

ج - فشاری sedating

د - تحریکی alternative stroke

۱۵۴- تکنیکی که به صورت عمقی و دایره ای با شست یا سبابه در جهت عقربه ساعت انجام میشود چه نام دارد؟

الف - ماساژ با انگشت سبابه یا اشاره basic grip

ب - تقویت کردن tonify

ج - فشاری sedating

د - کششی یا دوشیدن streaching

۱۵۵- تکنیکی که حین دردهای شدید واورژانسی و بصورت فشاری انجام میشود، کدام است؟

الف - ماساژ با انگشت شست یا سبابه basic grip

ب - فشاری sedating

ج - کششی streaching

د - تحریکی alternative

۱۵۶- تکنیکی که به جهت شکستن سنگ کلیه، مثانه و... در بازتاب مربوطه اجرا میشود را چه می نامند؟

الف - ماساژ با انگشت شست یا سبابه basic grip

ب - فشاری sedating

ج - کششی streaching

د - تحریکی alternative

۱۵۷- تکنیک تخصصی جهت ماساژ پره بین انگشتان کدام است؟

الف - ماساژ با انگشت شست یا سبابه basic grip

ب - فشاری sedating

ج - کششی streaching

د - تحریکی alternative

۱۵۸- در مورد بررسی میزان فشار دست یا تست فشار اگر فرد به ترتیب احساس درد یا قلقلک کند فشار چگونه

است؟

الف - خیلی زیاد-کم

ب - کم زیاد

ج - زیاد-زیاد

د - کم-کم

۱۵۹- بهتر است جهت کنترل بازخوردهای شدید روحی و جسمی نسبت به ماساژ بازتابی چه تکنیکی انجام شود؟

الف - تثبیت کننده

ب - ماساژ با انگشت شست و سبابه

ج - دایره ای

د - فشاری

۱۶۰- کدام گزینه جز تکنیک های تثبیت کننده نمیباشد؟

الف - کشش پاشنه *stretching heel*

ب - کلاه انرژی *energy cap*

ج - کف دست به کف پا *palm to sole*

د - فشاری *sedating*

۱۶۱- ماساژ بازتابی بر کدام گزینه به طور مستقیم باعث برطرف سازی بیماری های چشمی میشود؟

الف - چشم و اعصاب بینایی

ب - ستون فقرات

ج - غده هیپوفیز

د - غده تیروئید

۱۶۲- جهت رفع عفونت مثانه ماساژ بر کدام بازتاب مفید است؟

الف - کلیه

ب - چشم

ج - میزراه

د - تیروئید

۱۶۳- ماساژ بازتابی بر کدام یک بطور مستقیم جهت بهبود سرماخوردگی تاثیر کمتری دارد؟

الف - غدد لنفاوی سر و گردن

ب - گوش

ج - روده

د - شیپور استاش

۱۶۴- جهت رفع یبوست انجام تکنیک ماساژ انگشت شست و سبابه **basic grip** بر کدام گزینه موثر است؟

الف - معده

ب - هیپوفیز

ج - تیروئید

د - اندام بالا تنه

۱۶۵- از کدام بازتاب جهت کنترل بیماری آرتریت بطور مستقیم یا غیر مستقیم استفاده میکنیم؟

الف - مفاصل شانه و بازو

ب - ستون فقرات

ج - شبکه خورشیدی

د - دندان

۱۶۶- جهت تقویت رحم و پیشگیری از بیماری های زنانه ماساژ بازتابی بر کدام گزینه موثرتر است؟

الف - فوق کلیه

ب - شبکه خورشیدی

ج - طحال

د - رحم

۱۶۷- تکنیک تحریرکی **alternative stroke** در کدام بیماری کم اثر تر است؟

الف - سنگ صفرا

ب - سنگ کلیه

ج - سنگ مثانه

د - سرطان مثانه

۱۶۸- جهت کنترل فشار خون بالا ماساژ بر کدام بازتاب مناسب نمی باشد؟

الف - قلب

ب - کلیه

ج - تیروئید

د - روده بزرگ

۱۶۹- جهت رفع کم خونی بر بازتاب کدام ناحیه و با چه تکنیکی ماساژ بازتابی انجام میشود؟

الف - طحال و روده - basic grip یا ماساژ با شست و سیابه

ب - کبد و معده - sedating - فشاری

ج - طحال و کبد - تقویتی tonify

د - شبکه خورشیدی و ستون فقرات - کششی streaching

۱۷۰- کدام یک از گزینه های زیر جزء نقاط مستقیم ماساژ بازتابی در کنترل بیماری پوکی استخوان نمی باشد؟

الف - روده

ب - قلب

ج - ستون فقرات

د - غدد جنسی

۱۷۱- جهت تقویت و رشد مو ماساژ بر بازتاب کدام یک موثر تر است؟

الف - پوست

ب - فوق کلیه

ج - روده

د - معده

۱۷۲- جهت کنترل بهتر دیابت ماساژ بر بازتاب کدام گزینه پیشنهاد میشود؟

الف - لوزالمعده - کبد - کیسه صفرا

ب - لوزالمعده - ستون فقرات - قلب

ج - هیپوفیز - تیروئید - قلب

د - چشم - کبد - کیسه صفرا

۱۷۳- دمای مناسب اتاق ماساژ و نور آن چگونه باید باشد؟

الف - ۲۰ الی ۲۵ درجه - نور ملایم یا شمع

ب - ۲۵ الی ۲۷ درجه - نور ملایم یا شمع

ج - شرایط نور و دمایی خاصی ندارد

د - ۱۵ الی ۲۰ درجه - نور ملایم یا شمع

۱۷۴- ارتفاع تخت ماساژ چگونه باید باشد؟

الف - متناسب با قد ماسور طوری که در حالت نشسته دستها راحت روی تخت قرار بگیرد.

ب - ۱۴۰ سانتی متر

ج - ۸۰ سانتی متر

د - تفاوتی ندارد

- ۱۷۵ کدام مورد از موارد قبل شروع ماساژ رفلکسولوژی نیست؟

الف - چرب کردن پای ماساژ گیرنده

ب - تهیه کاغذ جهت ثبت نتایج معاینه

ج - مهیا کردن روغن

د - آماده کردن حوله و ملحفه تمیز