



معاونت پژوهش، برنامه‌ریزی و سنجش مهارت
دفتر سنجش مهارت و صلاحیت حرفه‌ای

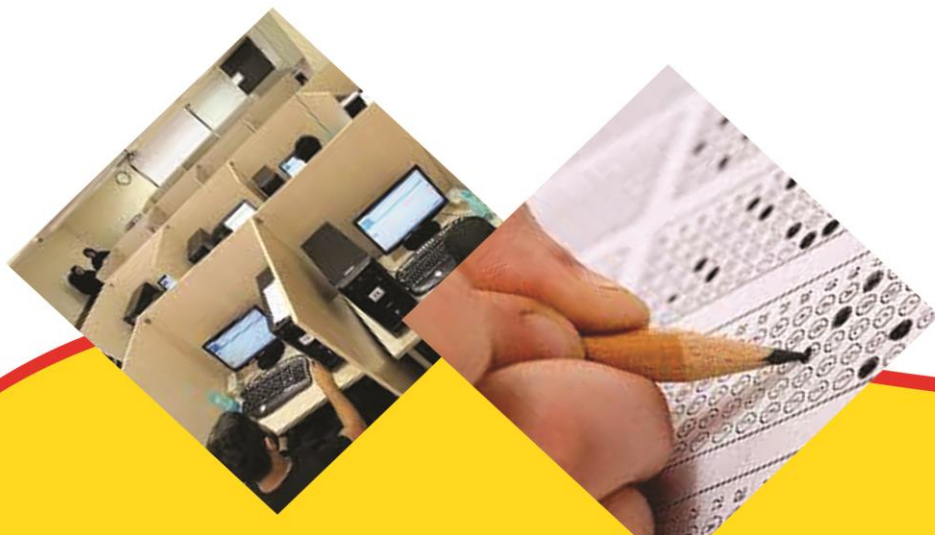
آزمون دانشی
(آنلاین - کتبی کاغذی)

فرهنگ و هنر

گروه : صنایع دستی

نام استاندارد: قلمزن فلز

کد استاندارد: ۷۳۱۹۲۰۷۷۰۰۸۰۰۰۲



۱- عوامل موثر در رونق و فروش بیشتر صنایع دستی چیست؟

الف- فرهنگ سازی

ب- سرمایه گذاری

ج- آموزش

د- تولید

۲- متداول ترین فلزی که در قلمزنی مورد استفاده قرار می گیرد کدام است؟

الف- نقره

ب- طلا

ج- برنج

د- مس

۳- صابون پرداخت یا پولیش در کدام یک از موارد زیر استفاده می شود؟

الف- هنگام پرداخت نهایی

ب- هنگام پولیش با خاک اره

ج- هنگام پرداخت کردن با نمد

د- هنگام استفاده کردن از زاج و گوگرد

۴- در کدام یک از روش های قلم زنی نیاز به حرارت دادن و اسید کاری نیست؟

الف- مشبک کاری به شیوه جدی

ب- برجسته کاری

ج- روش عکسی

د- چونده کاری

۵- قلمی که سطح مقطع آن آج دار و مستطیل شکل است چه نامیده می شود؟

الف- قلم گل سواد

ب- قلم گلسوم

ج- قلم کف تخت

د- قلم نیم ور

۶- ابزاری است خط کش مانند از جنس فولاد که روی سطح آن آج دار و زبر است؟

الف- الک

ب- پرگار

ج- سوهان تخت

د- قیچی حلبی

۷- یکی از نوآوری های مهم در دوره ی صفویه به روری ظروف کدام است؟

الف- نوشتن کتیبه و اشعار به خط نستعلیق

ب- نوشتن کتیبه و اشعار به خط عربی

ج- نوشتن کتیبه و اشعار به خط خوفی

د- نوشتن کتیبه و اشعار به خط شکسته نستعلیق

۸- چرا تیزبر زدن در دو مرحله صورت می گیرد؟

الف- لبه های نقش به سمت قیر خم نشود

ب- فضای منفی از سطح کار شود

ج- بعد از اتمام کار، قیر پشت ورق راحت تر شکسته می شود

د- قطر و ضخامت فلز کمتر است

۱۱- برای جدا نمودن فضای منفی از چه قلمی استفاده می شود؟

الف- نیم ور

ب- ناخنی

ج- تیز بر

د- گر سواد

۱۲- در دوره هخامنشی برای ساختن اشیاء فلزی از چه روش هایی استفاده می شد؟

الف- قلمرنی

ب- حکاکی

ج- برجسته کاری

د- چکش کاری و برجسته کاری

۱۳- از کدام قلم جهت ایجاد اثر خط و انداختن خطوط طراحی شده بر فلز استفاده می شود؟

الف - قلم نیم بر

ب - قلم برش

ج - قلم قلم گیری

د - قلم بادامی

۱۴- قلمی که برای برجسته سازی به کار می رود چه نامیده می شود؟

الف - قلم بادامی

ب - قلم قلم گیری

ج - قلم کف تخت

د - قلم خشه

۱۵- آلیاژ مفرغ از چه فلزاتی تشکیل شد؟

الف - مس و قلع

ب - قلع و طلا

ج - آهن و قلع

د - مس و آهن

۱۶- قلم ها از نظر ساخت به چند دسته تقسیم می شود؟

الف ۱- نوع

ب ۳- نوع

ج ۲- نوع

د ۴- نوع

۱۸- دلیل شکستن قیر در هنگام کار چیست؟

الف - کم بودن نسبت گچ به قیر

ب - کم بودن نسبت قیر به گچ

ج - ماندن هوا در هنگام قیر ریزی

د - مخلوط شدن آب در قیر

۱۹- اصلی ترین وسیله قلم زنی چیست؟

الف - سوهان

ب - فلز

ج - قلم زیرسازی

د - قلم های رو سازی

۲۰- در هنگام قلم زنی قلم نسبت به سطح کار چه وضعیتی باید داشته باشد؟

الف - ۹۰ درجه

ب - ۴۵ درجه

ج - ۳۰ درجه

د - ۶۰ درجه

۲۱- درچه دوره ای هنرفلز کاری اوج گرفت؟

الف - اواخر دوره صفویه

ب - با آغاز یورش مغول ها

ج - دوره تیموریه

د - دوره معاصر

۲۲- اندازه قلم های قلم زنی چند سانتی متر می باشد؟

الف - ۱۵ تا ۳۰ سانت

ب - ۱۰ تا ۲۰ سانت

ج - ۲۰ تا ۳۰ سانت

د - ۵ تا ۱۰ سانت

۲۳- برجسته کاری گلدان یک تکه را چه می نامند؟

الف - منبت

ب - جوئنده کاری

ج - برجسته کاری

د - ریز قلم

۲۴- در رو سازی پرندگان با قلمی ناخنی و قلم گیری کدام گزینه صحیح است؟

الف - برای رو سازی با قلم ناخنی بهتر است سر قلم تیز باشد

ب - برای رو سازی با قلم قلمگیری باید قلم را تقریبا با زاویه ۱۵ درجه در دست گرفت

ج - باید قلم قلمگیری نقوشی شبیه پولک ماهی روی سطح بدن ایجاد کرد

د - با قلم قلم گیری به صورت تک ضربه داخل پولک ها یک اثر ایجاد کرد.

۲۵- در دوره اشکانیان ازچه فلزی استفاده می شده؟

الف - آهن و مس و برنج

ب - طلا و مس

ج - طلا و نقره و مس

د - مس و نقره

۲۶- استفاده قیر در قلمزنی..... ؟

الف - جلوگیری از حرکت به علت سنگین شدن فلز

ب - کاهش صدا

ج - جلوگیری از سوراخ شدن و مچاله شدن فلز

د - باعث برش قلم درحین کار نمی شود

۲۷- برای ساختن قیر، ترکیب قیر به گچ چگونه است؟

الف ۱-به) ۳ گچ باید سه برابر قیر باشد)

ب ۳-به) ۱ قیر باید سه برابر گچ باشد)

ج -به نسبت مساوی

د ۱-به) ۲ گچ باید دو برابر قیر باشد)

۲۸- قلم زنی در ایران در عصر حاضر به چند سبک انجام می گیرد؟

الف ۱- سبک

ب ۵- سبک

ج ۲- سبک

د ۶- سبک

۲۹- در زمینه قیز سازی کدام مورد صحیح نمی باشد؟

الف - زیر تابه و اطراف آن جایی که قرار است قیر کاری انجام دهیم نباید آب ریخته شود

ب - پشت بشقاب را تمیز کرده تا عاری از چربی و رطوبت شود

ج - بشقاب را به گونه ای روی زمین قرار داده که سطح داخل بشقاب رو به زمین باشد

د - پشت بشقاب رو به بالا باشد

۳۰- از این قلم برای ایجاد نقوش و تزیین، شکل دهی به حاشیه و برای رو سازی به کار می

رود.....

الف - قلم ناخنی

ب - قلم یه تو

ج - قلم سنبه

د - قلم گرسوم

۳۲- قلمی که برای حاشیه زنی و آشکار کردن خطوط طراحی شده و ثابت کردن اثر خط بر روی لوح

فلزی استفاده می شود و سطح مقطع و نوک این قلم مانند نوک پیچ گوشتی و فاقد آج است کدام

است؟

الف - قلم سنبه

ب - قلم پرداز

ج - قلم نیم بر

د - قلم گلسوم

۳۳- جهت ایجاد نقوش دایره و بافت به کار می رود.....؟

الف - قلم نیم ور

ب - قلم سنبه

ج - قلم بادامی

د - قلم یه تو

۳۴- پیکرسازی از فلزات در کدام دوره از جایگاه ویژه ای برخوردار بود؟

الف - هخامنشی

ب - قاجار

ج - ساسانی

د - صفوی

۳۵- سبکی را که در آن فلز را هم از پشت و هم از روبه صورت برجسته در می آورند را

..... می گویند.

الف - قلمزنی

ب - جوئده کاری

ج - برجسته زنی

د - حکاکی

۳۶- از جنس فولاد است جهت ترسیم دوایر، اندازه گیری و تقسیم خطوط و سطوح به کار می رود؟

الف - گیره

ب - پرگار

ج - قلم آج دار

د - قیچی

۳۸- قلمی که برای رسم کردن خطوط طراحی و روسازی گل ها و خط اندازی طرح و خطوط به دست

آمده از قلم سنبه که دارای مقطع کشیده و از دو سمت دارای آج به صورت اریب است کدام است؟

الف - قلم نیم بر

ب - قلم پرداز

ج - قلم گل سواد

د - قلم یک تو

۳۹- از ابزار برش در فلزکاری..... است.

الف - قیچی آهن بر

ب - قیچی

ج - گیره

د - پرگار

۴۰- سر چکش قلمزنی از چه جنس و به چه شکلی ساخته می شود؟

الف - آهن به شکل هرم ۴ گوش

ب - مفرغ به شکل هرم ۳ گوش

ج - فولاد به شکل هرمی

د - مس به شکل هرم ۴ گوش

۴۱- در طرح های اسلیمی و گل و مرغ از کدام تکنیک استفاده می شود؟

الف - مشبک کاری

ب - برجسته کاری

ج - ریزه کاری

د - عکس

۴۲- جهت کشیدن خطوط صاف بر روی ظروف حجم دار استفاده می شود؟

الف - پرگار

ب - خط کش

ج - قلم

د - قلم آج دار

۴۳- این قلم دارای مقطعی گرد و توخالی است و لبه های دایره پوشیده از آج است؟

الف - قلم ناخنی

ب - قلم قلم گیری

ج - قلم یک تو آج دار

د - قلم نیم ور آج دار

۴۴- در روسازی از کدام قلم ها استفاده می شود؟

الف - گل سواد - پرداز - بادامی - ناخنی

ب - گلسوم نیم بر - پرداز - بادامی

ج - درختی - کف تخت - گل سواد - ناخنی

د - خشه - پرداز - یک تو - نسیم بر کلفتی

۴۵- با قطر کمتر از یک میلی متر و عرض ۲ تا ۳ سانتی متر جهت ثابت نگهداشتن ظروف مدور حجم

دار بر روی قالب قیر استفاده می شود؟

الف - تسمه

ب - گیره

ج - قیچی

د - پرگار

۴۶- مس در شکل اولیه درچه رنگی مشخص است؟

الف - زرد

ب - قرمز

ج - سفید

د - نقره ای

۴۷- با چه قلمی می توان دایره مرکز گل های پنج پر، نرگسی و قسمت هایی که به وسیله قلم تراش

قرمز شده، پر کرد؟

الف - قلم گیری

ب - ناخنی

ج - یه تو

د - تراش

۴۸- چرا مس نوردی نسبت به مس ورقه ای از کیفیت پایین تری برخوردار است؟

الف - به دلیل ذوب قطعات فلزی

ب - استفاده از دستگاه نورد

ج - مخلوط شدن با آهن

د - استفاده از ذوب نامناسب

۴۹- اولین مرحله در قلم زنی چیست؟

الف - آماده کردن طرح

ب - آماده کردن قیر

ج - آماده کردن فلز

د - آماده کردن وسایل مورد نیاز

۵۰- کدام گزینه نامناسب است: برای جدا کردن قیر از بوم های فلزی تخت، قیر را.....

الف - سرد می کنند

ب - گرم می کنند

ج - در نفت فرو می کنند

د - با آب می شویند

۵۱- با توجه به شیوه نگه داشتن چکش و قلم کدام گزینه صحیح نیست؟

الف - دسته چوبی چکش باید بین دو انگشت کوچک و ماهیچه کف دست قرار گیرد.

ب - قلم باید به گونه ای نگه داشته شود که سه انگشت اول روی هم و بین انگشت سوم و چهارم فاصله باشد.

ج - انگشت شست بین فضای خالی انگشت سوم و چهارم قرار گیرد.

د - از انگشت کوچک نمی توان به عنوان تکیه گاه استفاده کرد

۵۲- برای نیم بر زدن کدام مورد صحیح نمی باشد؟

الف - بهتر است نیم بر زدن از سر بر گل ها شروع شود

ب - تعداد ضربات چکش زیاد باشد

ج - قلم را به صورت پیوسته و آرام حرکت داد.

د - حرکت قلم به گونه ای باشد که سربرگ خطوط نازک و ته برگ ضخیم باشد

۵۳- قطر قیر مناسب قالب جهت کار چند سانتی متر می باشد؟

الف ۳ - تا ۵

ب ۲ - تا ۴

ج ۱ - تا ۳

د ۱ - تا ۶

۵۴- سطح شیب دار قلم نیم ور با چه زاویه ای ساخته می شود؟

الف ۳۰ - درجه

ب ۴۵ - درجه

ج ۱۰ - درجه

د ۳۵ - درجه

۵۵- آرنج دست با زاویه خم شده و به اندازه کمتر از از بدن فاصله می گیرد.

الف ۲ - ۶۰ - و جب

ب ۱ - ۱۲۰ - و جب

ج ۵/۱ - ۳۰ - وجب

د ۱ - ۹۰ - وجب

۵۷- جهت سیاه کاری سطح فلز از چه مواردی استفاده می شود؟

الف - رنگ روغن مشکی روغن جلا دوده مشکی

ب - رنگ معمولی روغن بادام دوده مشکی

ج - روغن جلا دوده مشکی

د - رنگ روغنی مشکی قلم پارچه

۵۸- از بین روش های انتقال طرح بر روی سطح فلز، کدام روش برای مبتدیان توصیه نمی شود چرا؟

الف - طراحی روی فلز، چون پشتوانه آن تجربه است.

ب - استفاده از کاربن، چون وقت گیر است.

ج - چرمه کردن، چون احتمال اینکه طرح پاره شود زیاد است

د - روش چسباندن به وسیله چوب، چون برای کار با تولیدات بالا مقرون به صرفه است.

۵۹- برای هموار کردن از چه نوع چکشی استفاده می شود؟

الف - چکش پلاستیکی و چوبی

ب - آهنی و چوبی

ج - فولادی و پلاستیکی

د - مسی و آهنی

۶۱- در کدام یک از سبک های قلم زنی فقط از ۳ نوع قلم استفاده می شود؟

الف - خراسانی

ب - یونانی

ج - آذربایجانی

د - اصفهانی

۶۲- برای نیم بر زدن چه اندازه ای از پهنای قلم روی سطح فلز قرار می گیرد؟

الف - تمام پهنای قلم

ب - ۱،۳ - پهنای قلم

ج - ۱،۵ - پهنای قلم

د - به میزان انحنای طرح، زاویه قلم تغییر خواهد کرد.

۶۳- قلم اصلی در هنر قلم زنی کدام است؟

الف - قلم نیم بر

ب - قلم سایه

ج - قلم جزقلمی

د - قلم ریش

۶۴- در مرحله نیم بر زدن، چگونه می توان کیفیت خطوط ایجاد شده را افزایش داد؟

الف - ضربات چکش کمتر و حرکت قلم ریزتر

ب - ضربات چکش بیشتر و حرکت قلم درشت تر

ج - ضربات چکش بیشتر و حرکت قلم ریزتر

د - ضربات چکش کمتر و حرکت قلم درشت تر

- ۶۵- ساخت ظروف و اشیاء به روش کوبیدن را چکش کاری سرد گویند که به «.....» معروف است.
- الف - ریخته گری
ب - پرس کاری
ج - خم کاری
د - دواتگری
- ۶۶- در مورد طریقه گرفتن قلم در نیم ور زدن، کدام گزینه صحیح می باشد؟
- الف - نباید آج قلم روی نقش زیرین سایه بیندازد
ب - قسمت کوتاه قلم روی نقش زیرین سایه می اندازد
ج - قسمت بلند قلم داخل خط نیم بر قرار می گیرد
د - تفاوتی در گرفتن قلم نیست
- ۶۷- در سبک اصفهان از چند شیوه جهت طرح انداختن روی ظروف استفاده می شود؟
- الف ۳
ب ۴
ج ۱
د ۲
- ۶۸- کدام گزینه در مورد ورق نورد شده صحیح نمی باشد؟
- الف - این ورق از کیفیت مناسبی برخوردار است
ب - معمولاً برای مشبک کاری استفاده می شود
ج - از ذوب قطعات فلزی مستعمل، قالب ریزی و به وسیله دستگاه نورد تهیه می شود.
د - در حین کار ممکن است تغییر رنگ دهد
- ۷۰- کدام یک از موارد زیر قبل از مرحله سیاه کاری انجام می شود؟
- الف - قلم گیری
ب - رو سازی
ج - نیم بر
د - برش
- ۷۱ - آلیاژ چیست؟
- الف - مخلوط آهن و مس
ب - مخلوط آهن و چدن
ج - مخلوط دو یا چند فلز
د - مخلوط نقره و مس
- ۷۲- کدام یک از موارد زیر بعد از مرحله سیاه کاری انجام می شود؟
- الف - نیم بر
ب - پرداز
ج - نیم ور
د - قلم گیری
- ۷۳- برای خالی کردن قیر از بوم های مدور گلدانی یا حجم های هندسی ابتدا کدام قسمت را حرارت

می دهند؟

الف - قسمت میانی

ب - دهانه

ج - ته فلز

د - انتهای فلز

۷۴- از ورق نورد شده در کدام سبک از قلم زنی استفاده می شود؟

الف - مشبک کاری

ب - جنده کاری

ج - ریزه

د - برجستکاری

۷۵- در تکنیک عکسی کدام گزینه از اهمیت بالایی برخوردار است؟

الف - پرداز

ب - سایه

ج - نیم بر کشی

د - قلم گیری

۷۶- کدام گزینه پاسخ انجام سیاه قلم (.....) نمی باشد؟

الف - ایجاد سایه روشن در سطح یکنواخت فلزات

ب - عدم ایجاد تضاد در رنگ ها

ج - سطح بدنه شیء فلزی یکنواخت می شود

د - به وجود آوردن برجستگی های قابل توجه بر روی سطح فلز

۷۷- در حین جداسازی قیر از ظرف در صورتی که بشقاب تاب بردارد و از فرم اولیه خارج شود از چه

روشی استفاده می شود؟

الف - همواره کردن

ب - حرارت دادن

ج - لعاب دادن

د - کشیدن

۷۸- رو سازی پرنده با استفاده از قلم ناخنی کدام گزینه صحیح می باشد؟

الف - قلم ناخنی را نباید عمود بر سطح بشقاب قرار داد

ب - گودی سر قلم باید به طرف داخل بدن پرنده باشد

ج - ضربات چکش باید از آرام به محکم باشد

د - حرکت قلم باید به صورت ممتد و پیوسته باشد

۸۰- وسایل مورد نیاز اسید کاری برای ایمنی فرد ؟

الف - دستکش پلاستیکی یکبار مصرف

ب - دستکش پلاستیکی ضد اسید

ج - دستکش پارچه ایی

د - دستکش نسوز

۸۱- اولین فلزی که در فلز کاری استفاده شد کدام است؟

الف - آهن

ب - مس

ج - طلا

د - مفرغ

۸۳- آلیاژ مفرغ از چه فلزاتی تشکیل شده است؟

الف - مس و قلع

ب - قلع و طلا

ج - آهن و قلع

د - نقره و قلع

۸۴- بهترین و متداول ترین فلز جهت قلمزنی به ترتیب کدام است؟

الف - نقره و طلا

ب - طلا و مس

ج - نقره و مس

د - نقره و ورشو

۸۵- از ترکیب دو فلز مس و روی چه آلیاژی بدست می آید ؟

الف - برنج

ب - مس

ج - مفرغ

د - سیلور

۸۶- قلم ها بر اساس نوع روش قلمزنی به چند دسته تقسیم می شوند ؟

الف - سه دسته

ب - دو دسته

ج - چهار دسته

د - پنج دسته

۸۷- ابزار اصلی قلم زنی شامل چه مواردی می باشد؟

الف - تسمه کنده و قلم

ب - پرکار و انواع قلم

ج - انواع قلم و کنده چوب

د - چکش و انواع قلم

۸۸- قلم ها بر اساس سطح مقطع نوک آن ها به چند دسته تقسیم می شوند؟

الف - قلم های آج دار و بدون آج

ب - قلم های جونده و خوشه

ج - قلم های کف تخت و ریزه کاری

د - قلم های قلم گیری و ریزه کاری

۸۹- تاریخچه آثار فلزی ایران به چند دوره تقسیم می شود؟

الف - سه دوره

ب - چهار دوره

ج - شش دوره

د - دو دوره

۹۰- جنس قلم ها از چه فلزی می باشد؟

الف - فولاد خشک

ب - آهن

ج - آهن ابکاری شده

د - برنج

۹۲- برنج از چه نوع آلیاژی می باشد؟

الف - از مس و روی

ب - قلع و روی

ج - از نقره و مس

د - از مس و قلع

۹۳- نام دیگر قلم ناخنی چیست؟

الف - اشکی

ب - زلفی

ج - درختی

د - شوته

۹۴- کدام یک از موارد زیر به چکش سبک تری نیاز دارد؟

الف - برجسته کاری

ب - مشبک کاری

ج - قلم زنی

د - منبت کاری

۹۵- آج قلم گرسواد را با چه قلمی ایجاد می کنند؟

الف - سنبه

ب - پرداز

ج - ناخنی

د - تیز بر

۹۶- معمولی ترین فلز برای قلمزنی کدام است؟

الف - مس

ب - نقره

ج - برنج

د - طلا

۹۷- خصوصیات مس کدام است؟

الف - نرمی زیاد و شکل پذیر بودن

ب - فراوانی در بازار

ج - براق بودن مس

د - نرمی متعادل و چکش خوار بودن

۹۸- چرا به قیر کچ اضافه می کنیم؟

الف - شکنندگی قیر بیشتر می شود

ب - شکنندگی قیر کمتر می باشد

ج - تا حجم قیر بیشتر و مقرون به صرفه باشد

د - تا قیر باعث کثیف شدن وسایل فلزی نشود

۹۹- به ظروف ذوب قیر چه می گویند؟

الف - دیگ

ب - توه

ج - استنبلی

د - حصوم

۱۰۰- مهمترین کاربرد قلم سنبه چیست؟

الف - برای ساخت قلم ها

ب - برای ایجاد گلبرگ

ج - برای سایه زدن

د - برای مرکز یابی

۱۰۱- از قلم گرسواد چه استفاده ای می کنیم؟

الف - برای زدن زمینه و ایجاد بافت

ب - برای نیم برگردان

ج - برای نیم ور کردن

د - برای خراش انداختن

۱۰۲- به چه علت پس از آج دادن قلم آن را دوباره در آب و روغن فرو می کنیم؟

الف - تا بتوان آن را آج داد

ب - تا نوک قلم براق و صیقلی شود

ج - تا نوک قلم نرم شود

د - تا نوک قلم به صورت خشکه بوجود آید

۱۰۳- برای قلم زنی از چه نوع چکشی استفاده می کنیم؟

الف - چکش سبک

ب - چکش سنگین

ج - چکش چوبی

د - چکش مفرغی

۱۰۴- چکش از چند قسمت تشکیل شده است نام ببرید ؟

الف - از سه قسمت سر مخروطی - بدنه - دسته

ب - از دو قسمت سر مخروطی - بدنه

ج - از سه قسمت سرمربع - بدنه - دسته

د - از سه قسمت سر مستطیل - بدنه - دسته

۱۰۵- کدام قلم مقطع آن شکل نیم دایره است؟

- الف - قلم یه تو
- ب - قلم اشکی
- ج - قلم گرسواد
- د - قلم ناخنی

۱۰۶- به ذوب فلز و ریختن آن در قالب چه می گویند؟

- الف - ریخته گری
- ب - کوفته گری
- ج - دواتگری
- د - مینا کاری

۱۰۷- مفرغ اولین بار در کدام نواحی کشف شد؟

- الف - مازندران
- ب - ایلام
- ج - ارومیه
- د - لرستان

۱۰۸- کدامیک از قلم ها جز قلم های سنبه محسوب نمی شود؟

- الف - یه تو
- ب - سنبه
- ج - اشکی
- د - پرداز

۱۰۹- از کدامیک قلم های زیر می توان برای دایره های کوچک استفاده کرد؟

- الف - یه تو
- ب - مثلثی
- ج - گرسوم
- د - ناخنی

۱۱۰- چه فلزی به خاطر نقش و کاربرد آن در پیشرفت و ترقی و فرهنگ و تمدن انسان مرتبه ای رفیع دارد؟

- الف - آلومینیوم
- ب - ورشو
- ج - مس
- د - برنج

۱۱۱- مهمترین گل در طراحی سنتی کدام است؟

- الف - شاه عباسی
- ب - پروانه
- ج - قاب اسلیم
- د - چرخشی

۱۱۲- نام دیگر بند در طراحی چیست؟

الف - اسپیرال

ب - شاخه

ج - ساقه

د - افشان

۱۱۳- کدام ارایه در اسلیمی و ختایی مشترک است؟

الف - بند اسپیرال

ب - قاب

ج - گل

د - اسلیم

۱۱۴- کدام گل به تنهایی در انتهای بند قرار نمی گیرد؟

الف - شاه عباسی

ب - گل گرد

ج - غنچه

د - گل نسترن

۱۱۵- در طرح شکسته کدام خط کاربرد ندارد؟

الف - منحنی

ب - افقی

ج - عمودی

د - مایل

۱۱۶- گل شاه عباسی در کدام یک کاربرد بیشتری دارد؟

الف - شکسته

ب - ختایی

ج - گل فرنگ

د - اسلیمی

۱۱۷- گل شیخ صفی نام کدام گل در طراحی می باشد؟

الف - ترگسی

ب - پروانه

ج - چرخشی

د - شاه عباسی

۱۱۸- نسبت آینه ی شاه عباسی به کل ابعاد آن چقدر است؟

الف ۱,۲ -

ب ۱,۵ -

ج ۱,۴ -

د ۱,۳ -

۱۱۹- کدام گل از شکلگیری برگ و دایره حاصل می شود؟

الف - گل گرد

ب - غنچه ی پایه بلند

ج - غنچه پایه کوتاه

د - غنچه ی پایه بلند، غنچه پایه کوتاه

۱۲۰- نام دیگر گل شاه عباسی چیست؟

الف - اناری

ب - نرگسی

ج - ماری

د - چرخشی

۱۲۱- نام دیگر گل پروانه چیست؟

الف - اناری

ب - شیخ صفی

ج - نرگسی

د - چرخشی

۱۲۲- کدام غنچه از قانده ی تکثیر پیروی نمی کند؟

الف - غنچه ی پایه بلند

ب - غنچه ی پایه کوتاه

ج - غنچه پایه خیلی بلند

د - غنچه ی پایه بلند، غنچه ی پایه کوتاه

۱۲۳- اجزای غنچه کدام اند؟

الف - غنچه و گلبرگ

ب - گلبرگ و برگ

ج - پایه و برگ

د - پایه و بند

۱۲۴- انواع برگ کدام اند؟

الف - ساده و پیچکی

ب - دندانان ای و پیچکی

ج - ساده و دندانان ای

د - ساده

۱۲۵- بته جقه از کدام طرح ایرانی گرفته شده؟

الف - برگ

ب - گل

ج - سرو

د - حیوان

۱۲۶- کدام گل ها جهت دارند؟

الف - پروانه و عباسی

ب - چرخشی و عباسی

ج - دایره ای و چرخشی

د - پروانه و گرد

۱۲۷- طرح های ذهنی جز کدام یک از طرح های زیر است؟

الف -گردان

ب -شکسته

ج -منحنی

د -ساده

۱۲۸- بعد از اسلام مایه اصلی هنر طراحی چه بود؟

الف -درخت

ب -گل

ج -حیوانات

د -خط کوفی

۱۲۹- کدام یک از گل های ختایی جز گل های مرکب است؟

الف -پروانه

ب -چرخشی

ج -گرد

د -سه پر

۱۳۰- کدامیک از آرایه های زیر جهت ندارند؟

الف -گل نرگسی

ب -برگ ساده

ج -گره و پیچک

د -برگ کنگره ای

۱۳۱- کدام اسلیمی نیاز به بند ندارد؟

الف -حلزونی

ب -ماری

ج -توپر

د -گلدان

۱۳۲- کدام اسلیمی ایرانی است؟

الف -ماری

ب -دهن اژدری

ج -حلزونی

د -توپر

۱۳۳- اوج کاربرد اسلیمی مربوط به چه دورانی است؟

الف -هخامنشی و ساسانی

ب -سلجوقی و صفوی

ج -قاجار

د -معاصر

۱۳۴- کدام یک در یک مثلث قرار می گیرد؟

الف - شاه عباسی و اسلیمی

ب - سریند مثلثی و برگ چناری سه پر

ج - برگ چناره سه پر و غنچه

د - پروانه و چرخشی

۱۳۵- کدام یک از موارد جز اسلیمی نیست؟

الف - دهان اژدری

ب - خرطومی

ج - کنگره ای

د - ماری

۱۳۶- کدام اسلیمی مایه ی اصلی آن برگ است؟

الف - اسلیمی برگی

ب - گلدار

ج - خرطومی

د - ماری

۱۳۷- در کدام اسلیمی نقوش ختایی بکار می رود؟

الف - گلدار

ب - خرطومی

ج - برگی

د - ماری

۱۳۸- کدام یک برای تزئین بند اسلیمی بکار می رود؟

الف - برگ

ب - قاب

ج - گره و پیچک

د - غنچه

۱۳۹- منشا اسلیمی ماری کجا است؟

الف - چین

ب - ایران

ج - ترکیه

د - فرانسه

۱۴۰- کدام یک جز اسامی اسلیمی ماری است؟

الف - گل دار

ب - کنگره ای

ج - لوتوس

د - ابری

۱۴۱- نام کدام یک از این ها چنگ است؟

الف - سر اسلیم

ب - قاب اسلیم

ج - پیچک

د - بند

۱۴۲- نام عربی اسلیمی چیست؟

الف - چنگی

ب - ارابسک

ج - اسلیم

د - قاب

۱۴۳- اسلیمی ماری با دو طرف یکسان چه نامیده می شود؟

الف - متقارن

ب - نا متقارن

ج - متعادل

د - نامتعادل

۱۴۴- به تزیینات انتهایی بازوی اسلیمی چه می گویند؟

الف - سر اسلیمی

ب - سر بند

ج - گره

د - قاب

۱۴۵- اجزای تکمیلی در طراحی سنتی کدام اند؟

الف - گل ها

ب - برگ ها

ج - اسلیمی

د - غنچه و برگ

۱۴۶- طرح سنتی به چند شیوه است؟

الف - گردان و شکسته

ب - ریتمیک و شکسته

ج - ایلیاتی و شهری

د - ایلیاتی و شکسته

۱۴۷- اجزای ساختمان ختایی کدام اند؟

الف - برگ و غنچه و گل و بند

ب - گل و غنچه

ج - برگ و گل و بند

د - برگ و گل شاه عباسی

۱۴۸- انواع بند عبارت اند از.....؟

الف - افشان و گردان

ب - افشان و گردان و شکسته

ج -گردان و شکسته

د -گردان و منحنی

۱۴۹- کدام بند اولویت دارد؟

الف -ختایی

ب -گردان

ج -شکسته

د -اسلیمی

۱۵۰-نقش سربند اسلیمی چیست؟

الف -اتصال

ب -استحکام

ج -استتار

د -اتصال و استحکام

۱۵۱- سربند اسلیمی در کجا بکار می رود؟

الف -نقطه ی انشعاب و تقارن

ب -نقطه ی انشعاب و شروع

ج -نقطه ی شروع و تقارن

د -نقطه ی شروع انشعاب تقارن

۱۵۲- کدام طرح نمودار طرح درخت است؟

الف -اسلیمی

ب -ختایی

ج -گل فرنگ

د -بته

۱۵۳- کدام طرح نموداری از طرح بته است؟

الف -اسلیمی

ب -ختایی

ج -گل فرنگ

د -بته

۱۵۴- کدام شکل به عنوان جداکننده بکار می رود؟

الف -اسلیمی

ب -غنچه

ج -گل

د -قاب اسلیم

۱۵۵- از ترکیب چند طرح بوجود می آید ؟

الف -تلفیقی

ب -ترکیبی

ج -اقتباسی

د -کوبلن

۱۵۶- کدام طرح واگیره ای ندارد؟

الف ۱،۴ -

ب ۱،۲ -

ج - سراسری

د ۱،۸ -

۱۵۷- گل مشترک اسلیمی و ختایی در نقطه ی شروع کدام است؟

الف - چرخشی

ب - گل گرد

ج - پروانه

د - شاه عباسی

۱۵۸- قوس حلزونی از چه الهام گرفته است؟

الف - گردش زمین

ب - گردش ماه

ج - گردش ستارگان و کهکشان

د - گردش حلزون

۱۵۹- سه اصل مهم در طراحی سنتی چیست؟

الف - تناسب تعادل توازن

ب - تناسب تقارن توازن

ج - تعادل تقارن توازن

د - تعادل تقارن تناسب

۱۶۰- اولویت در طرح ختایی - اسلیمی با کدام طرح است؟

الف - اسلیمی

ب - ختایی

ج - تفاوتی ندارد

د - اولویتی وجود ندارد

۱۶۱- کدامیک جز سربند اسلیمی است؟

الف - لوزی - مثلثی - لاله ای - صنوبری

ب - لوزی - لاله ای - کنگره ای - صنوبری

ج - صنوبری لاله ای - مثلثی - هندسی

د - صنوبری - لاله ای - هندسی - کنگره ای

۱۶۲- برای اتصال انشعابات در اسلیمی از کدام طرح بهتر است استفاده شود؟

الف - چنگ

ب - پیچک

ج - سربند اسلیم

د - سربند ختایی

۱۶۳- کدام تقارن بیشتر در واگیر حاشیه بکار می روند؟

الف - انعکاسی

ب - شعاعی

ج - مرکزی

د - چرخشی

۱۶۴- نام دیگر طرح ۱،۴ چیست؟

الف - قدی

ب - واگیره

ج - چارک

د - ربعی

۱۶۵- نام دیگر طرح ۱،۲ چیست؟

الف - ربعی

ب - واگیره

ج - چارک

د - قدی

۱۶۶- قرینه بودن اشکال نسبت به محور افقی و عمودی را چه می گویند؟

الف - تعادل

ب - تقارن

ج - توازن

د - تناسب

۱۶۷- نام دیگر ترنج خورشیدی چیست؟

الف - بیضی

ب - دایره ای

ج - کنگره ای

د - شمشه

۱۶۸- نام دیگر روش انتقالی در قرینه سازی چیست؟

الف - سرهم سوار

ب - چرخشی

ج - انعکاسی

د - اقتباسی

۱۶۹- نام دیگر قرینه ی انعکاسی چیست؟

الف - آینه ای

ب - سرهمسوار

ج - انتقالی

د - اقتباسی

۱۷۰- کدام قرینه سازی مبدا آن از کنار می باشد؟

الف - آینه ای

ب - چرخشی

ج - انعکاسی

د - سرهم سوار

۱۷۱- قرینه سازی با بند با مدل S (اس) مربوط به کدام مورد است؟

الف- انعکاس

ب- معکوس

ج- انتقال

د- دورانی

۱۷۲- کدامیک از ابزار زیر برای کپی کردن استفاده می شود؟

الف- مقوا

ب- شابلن

ج- کاغذ کاهی

د- کاغذ پوستی

۱۷۳- ترنج چه مقدار از متن را می گیرد؟

الف- ۳,۴

ب- ۴,۵

ج- ۱,۲

د- ۲,۳

۱۷۴- لچک چیست؟

الف- گل وسط فرش

ب- از حاشیه است

ج- سه گوش کنار فرش

د- نوعی کتیبه است

۱۷۵- اندازه سر لچک چقدر است؟

الف- ۱,۵ متن

ب- اندازه حاشیه پهن

ج- اندازه باریک

د- ۱,۳ عرض

۱۷۶- بیشترین کاربرد شکوفه های ریشه ای در کجاست؟

الف- انتهای بند اسلیم

ب- انشعاب گل ها

ج- انتهای بند ختایی

د- انشعاب برگ

۱۷۷- گل وسط فرش چه نام دارد؟

الف- لچک

ب- چرخشی

ج- شاه عباسی

د- ترنج

۱۷۸- کدام یک شکل ترنج است؟

الف- لوزی

ب- دایره

ج- بیضی

د- لوزی و بیضی

۱۷۹- غنچه در ختایی چند نوع است؟

الف- ۱

ب- ۳

ج- ۴

د- ۲

۱۸۰- بعد از اسلام چه طرح هایی ممنوع شد؟

الف- نقوش گیاهی

ب- چهره ی انسان

ج- نقوش شکسته

د- نقوش گردان

۱۸۱- از کنار هم قرار گرفتن چند گل ۵ پر یا گل نرگس کدام بوجود می آید؟

الف- غنچه

ب- گل

ج- شکوفه

د- گلبرگ

۱۸۲- اندازه ۱,۴ ترنج با کدام یک برابر است؟

الف- حاشه

ب- سر ترنج

ج- حاشیه پهن

د- لچک

۱۸۳- لچک پیوسته در کدام قسمت متصل است؟

الف- طول

ب- عرض

ج- طول و عرض

د- متن

۱۸۴- قرار دادن ۲ یا چند طرح در کنار هم با هدفی مشخص را چه می گویند؟

الف- نقشه چینی

ب- اتود زنی

ج- پلان

د- نقطه زنی

۱۸۵- طرح اقتباسی کدام است؟

الف- طرحی که از سایر ملل گرفته شده

ب- ترکیب چند طرح

ج- ساده شده ی طرح ها

د- طرح اسلیمی و ختایی باهم

۱۸۶- نام دیگر طرح چلیپا کدام است؟

الف- صلیبی

ب- بازوبندی

ج- بادامی

د- ربعی

۱۸۷- جاگذاری نیم ترنج چگونه است؟

الف- در حاشیه

ب- در ترنج

ج- اطراف حاشیه

د- به دلخواه

۱۸۸- تعریف متن کدام است؟

الف- فضای داخل حاشیه

ب- حاشیه پهن

ج- حاشیه باریک

د- واگیره

۱۸۹- چند قسمت از طرح ۱,۴ کپی می شود؟

الف- ۱,۴

ب- ۲,۴

ج- ۳,۴

د- ۴,۴

۱۹۰- ترنج دایره ای از چه الهام گرفته است؟

الف- زمین

ب- ماه

ج- خورشید

د- کهکشان

۱۹۱- طرحهای متقارن در طراحی سنتی بر چند نوع اند؟

الف- ۱,۲ و ۱,۴

ب- ۱,۲ و ۲,۳ و واگیرای

ج- ۲,۲ و ۱,۴ و واگیرای

د- ۱,۲ و ۱,۴ و واگیرای و سراسری

۱۹۲- جایی که متن و حاشیه در آن ترکیب میشوند چه نام دارد؟

الف- کادر

ب- زمینه

ج- بوم

د- کفه

۱۹۳- در واگیره ترنج ۱,۴ چند قطاع کپی می شود؟

الف- ۱ واگیره

ب- ۲ واگیره

ج- ۳ واگیره

د- ۴ واگیره

۱۹۴- نسبت حاشیه ی کوچک به بزرگ کدام است؟

الف- ۱,۲

ب- ۱,۳

ج- ۱,۵

د- ۲,۳

۱۹۵- مهترین حاشیه در طراحی کدام است؟

الف- باریک

ب- پهن

ج- لوار

د- تره

۱۹۶- در کدام حاشیه تمام نقش کشیده می شود؟

الف- واگیره

ب- اسلیمی

ج- ختایی

د- سراسری

۱۹۷- حاشیه ی باریک در کجا قرار می گیرد؟

الف- دو طرف متن

ب- کنار لچک

ج- به دلخواه

د- دو طرف حاشیه ی اصلی

۱۹۸- نام دیگر حاشیه ی اصلی چیست؟

الف- مادر

ب- لوار

ج- باریک

د- طره

۱۹۹- کدام اسلیمی ها شکل صلیبی بوجود می آورند؟

الف- گلدار

ب- چدنی

ج- چهار اسلیم

د- سه اسلیم

۲۰۰- بادامچه در کدام نقش قرار می گیرد؟

الف- در حاشیه ی باریک

ب- در متن

ج- در حاشیه ی پهن

د- در ترنج

۲۰۱- اجزا حاشیه کدام اند؟

الف- برگردان واگیره گوشه

ب- واگیره گوشه

ج- برگردان گوشه

د- برگردان واگیره

۲۰۲- کوچکترین قسمت حاشیه را چه می گویند؟

الف- واگیره

ب- برگردان

ج- قرینه

د- گوشه

۲۰۳- یک واگیره از چند برگردان تشکیل شده؟

الف- ۱

ب- ۲

ج- ۳

د- ۴

۲۰۴- گوشه ی حاشیه

الف- کوچکترین قسمت حاشیه

ب- بزرگترین قسمت حاشیه

ج- قسمت شکسته شده ی حاشیه

د- قسمت میانی حاشیه

۲۰۵- نقطه ی اتصال لچکها در نقش محرایی کجااست؟

الف- طول

ب- عرض

ج- قطر

د- ارتفاع

۲۰۶- لچک متقارن دارای چند لچک است ؟

الف- ۲

ب- ۳

ج- ۱

د- ۴

۲۰۷- حاشیه چه اندازه از عرض متن را شامل می شود؟

الف- ۱،۳

ب- ۱،۲

ج- ۱,۸

د- ۳,۴

۲۰۸- اندازه چه قسمت از حاشیه قابل تغییر نیست؟

الف- کل حاشیه

ب- حاشیه پهن

ج- حاشیه باریک

د- طره

۲۰۹- گل گوشه حاشیه با چه زاویه ای کشیده می شود؟

الف- ۹۰

ب- ۱۸۰

ج- ۴۵

د- ۲۲,۵

۲۱۰- روش جدا کردن قیر از ظرف دهانه تنگ به چه نحوی است؟

الف- به صورت وارونه اول به گلو و بعی به انتهای ظرف حرارت می دهیم

ب- ظرف را در یخچال قرار می دهیم

ج- با ضربات ملایم به دور ظرف حجمی م زنیم

د- ظرف را روی حرارت مستقیم قرار می دهیم

۲۱۱- در فصل گرما چه مدت لازم است تا قیر سرد شود؟

الف- ۶ الی ۱۰ ساعت

ب- ۵ الی ۱۰ ساعت

ج- ۷ الی ۸ ساعت

د- ۹ الی ۱۰ ساعت

۲۱۲- میزان نسبت کچ و قیر در ظرف حجمی چگونه است؟

الف- تقریبا برابر

ب- گچ ۲ - قیر ۱

ج- بدون گچ

د- گچ ۱- قیر ۳

۲۱۳- حسوم چیست؟

الف- وسیله ای برای ذوب کردن قیر

ب- وسیله ای برای صاف کردن گوشه های فلز

ج- وسیله ای برای شکستن قیر

د- قطعه چوبی برای هم زدن قیر

۲۱۴- کدامیک جز ابزارهای ذوب قیر نیست؟

الف- حسوم

ب- قیر

ج- دوده

د- پارافین

۲۱۵- تا چه موقع می توان مرتب قیر پشت فلز را مجددا استفاده کرد ؟

الف- تا وقتی که گچ آن ته نشین نشود

ب- قیر نو و کهنه تر را باهم مخلوط کرد

ج- به قیر استفاده شده قیر نرم اضافه کنیم

د- تا زمانی که چسبندگی قیر از بین نرفته باشد

۲۱۶- به چه علت به قیر گچ اضافه می کنیم؟

الف- به خاطر زیاد شدن حجم قیر

ب- چون قیر شل می باشد

ج- به خاطر اینکه شکنندگی قیر زیاد می شود

د- به خاطر اینکه شکنندگی قیر کمتر می شود

۲۱۷- جهت ایمنی در هنگام قیر کردن کدام مورد باید رعایت شود؟

الف- ماسک - لباس نسوز - دستکش نسوز

ب- دستکش پلاستیکی - کفش ایمنی - لباس نسوز

ج- دستکش نسوز - کفش ایمنی - لباس نشوز - ماسک

د- ماسک - لباس کار - کفش - دستکش

۲۱۸- در صد قیر به گچ کدام است؟

الف- تقریبا ۲ به ۳ به علاوه اینکه در فصل گرم گچ بیشتری می ریزیم

ب- تقریبا ۱ به ۳ علاوه بر اینکه در فصل گرم گچ بیشتری می ریزیم

ج- ۱ به ۳ است به خصوص در فصل سرد گچ بیشتری نیاز داریم

د- تقریبا ۳ به ۱ است به خصوص در فصل گرم کچ کمتری نیاز داریم

۲۱۹- در کنار قیر از چه چیزی می توان استفاده کرد؟

الف- موم

ب- خاکستر

ج- ماسه الک شده

د- قیر سف و شل

۲۲۰- در فصل سرما میزان قیر گذاری چگونه می باشد؟

الف- گچ زیاد

ب- قیر زیاد

ج- بدون گچ

د- گچ کم

۲۲۱- برای اینکه ظروف قلمزنی بیشتر برجسته شود از چه نوع قیری استفاده می شود؟

الف- از قیر کم با گچ زیاد

ب- از قیر با گچ کم

ج- قیر بدون گچ

د- از موم و خاکستر

۲۲۲- آیا حرارت دادن زیاد به قیر تاثیری روی آن دارد ؟

الف- خیر هیچ اتفاقی نمی افتند

ب- بله قیر چسبندگی خود را از دست می دهد

ج- قیر بر اثر حرارت بیشتر جا می افتند

د- بله باعث می شود حجم قیر کاهش یابد

۲۲۳- کدام گزینه جز خواص قیر نمی باشد؟

الف- قابلیت ذوب و برگشت پذیری به حالت اول

ب- شکل پذیری و مقاومت

ج- انسجام بین مولکولی

د- دیواره سازی دور تا دور قبل از قیر ریزی

۲۲۴- کدام گزینه صحیح نمی باشد؟

الف- هر طراحی قابل اجرا می باشد

ب- پیاده کردن طرح بر سطح فلز به دو روش است

ج- طرح باید بزرگتر از قطعه کار باشد

د- طرح پایه و اساس خلق یک اثر هنری است

۲۲۵- در انتخاب طرح کدام ویژگی صحیح نمی باشد؟

الف- طرح قابل اجرا باشد

ب- مبنای طرح از نقوش سنتی تشکیل شده باشد

ج- طرح متناسب با بوم باشد

د- طرح بزرگتر از بوم باشد

۲۲۶- اولین مرحله طرح زنی چه نام دارد؟

الف- نقوش گذاری

ب- اندازه زنی

ج- جاگذاری

د- طرح اولیه

۲۲۷- کدام یک از ابزار پیاده کردن طرح نمی باشد؟

الف- کاغذ کپی

ب- روغن

ج- کیسه گرده

د- اسید

۲۲۸- در حال حاضر برای شروع اول طرح از کجا پیاده سازی می کند؟

الف- روی برنج سنبه

ب- روی کاربن

ج- روی خود ظرف

د- روی کاغذ نازک به صورت قرینه

۲۲۹- در موقع انتقال چرمه از چه ماده ای بر روی ظرف استفاده می شود؟

الف- روغن

ب- پارافین

ج- گیریس

د- نقت

۲۳۰- چرمه چیست؟

الف- چرمه همان چرم می باشد

ب- چرمه همان طرح می باشد

ج- چرمه طرح سفید می باشد

د- چرمه چرب کردن سطح کار و انتقال طرح از طریق گرده ذغال می باشد

۲۳۱- تقسیم بندی طرح حاشیه با چه ابزاری صورت می گیرد؟

الف- خط کش

ب- پرگار

ج- تسمه

د- متر

۲۳۲- یکی از اجزا اصلی طرح می باشد که در قالب های پی در پی در اطراف طرح کار می باشد ، چه نام دارد؟

الف- حاشیه

ب- متن

ج- زمینه

د- سایه زدن

۲۳۳- برای حاشیه زنی در تقسیم بندی به چند قسمت به کار می رود؟

الف- ۳

۳۵

ب- ۲

۳۲

ج- ۱

۳۵

د- ۱

۳۲

۲۳۴- در قدیم روش پیاده کردن طرح به چه صورت بوده است؟

الف- به روش کپی کردن

ب- به روش سنبه کاری

ج- به روش چسباندن طرح

د- به روش کشیدن طرح روی فلز

۲۳۵- کاغذ مورد استفاده در روش کرده گذاری چه نوعی است؟

الف- کاغذ روغنی

ب- کالک

ج- چرمه

د- پوستی

۲۳۶- برای تقسیم بندی کار حجمی اولین دایره با پرگار را کجا قرار می دهیم؟

الف- کوچکترین قوس

ب- بزرگترین قوس

ج- پایین کار حجم

د- بالای کار حجم

۲۳۷- از پرگار سر کج چه استفاده ای می شود؟

الف- برای مشبک کاری

ب- برای ورق فلزی

ج- برای ظروف حجمی

د- برای بشقاب

۲۳۸- برای قالب گیری کار حجم از چه چیزی استفاده می شود؟

الف- از کاغذ پوستی

ب- از کاغذ A۴

ج- از کاربن

د- کشیدن روی حجم

۲۳۹- در اطراف ظروف حاشیه طرح هایی که تکرار شونده هستند در اصطلاح چه نام دارد؟

الف- شمشه

ب- گره

ج- واگیره

د- تشعیر

۲۴۰- محل و تعداد مشخص واگیره ها بر سطح دایره را به چه وسیله مشخص می شود؟

الف- کاربن

ب- پرگار

ج- خط کش

د- متر

۲۴۱- از تسمه خط کشی برای چه استفاده می کنند؟

الف- برای طراحی

ب- برای نقاشی

ج- برای خط کشی

د- برای مرکز یابی

۲۴۲- مراحل حاشیه زنی به چه طریق است؟

الف- با قلم یه تو می توان استفاده کرد

ب- به وسیله قلم سنبه طرح را انتقال می دهیم

ج- انتقال طرح حاشیه مانند انتقال طرح بر فلز است

د- فقط از قلم ناخنی استفاده می شود

۲۴۳- قلم گیری یعنی.....؟

الف- هنر به شکل در آوردن فلز با کندن قلم مخصوص خود

ب- هنر به شکل درآوردن فلز به وسیله کوبیدن قلم روی فلز

ج- هنر به شکل در آوردن فلز به وسیله کوبیدن قلم روی دو طرف ظرف

د- هنر بریدن فلز بوسیله کوبیدن قلم تیز بر

۲۴۴- از قلم قلم گیری چه استفاده ای می شود؟

الف- از پشت کار خراش می اندازد

ب- سطح کار را خراش می اندازد

ج- برجسته کاری

د- کار قلم گرسواد را انجام می دهد

۲۴۵- نوک چه قلمی بسیار تیز و دارای سطح مقطع سه گوش با شیب ۳۰ درجه می باشد؟

الف- قلم قلم گیری

ب- قلم تراش

ج- قلم گرسواد

د- قلم پرداز

۲۴۶- قلم قلم گیری در کدامیک از شیوه های زیر کاربرد دارد؟

الف- روش عکسی

ب- برجسته کاری

ج- ریزه قلم کاری

د- مشبک کاری

۲۴۷- کدامیک از موارد زیر بعد از مرحله سیاه کاری انجام می شود؟

الف- جونده کاری

ب- ریزه کاری

ج- منبت کاری

د- مشبک کاری

۲۴۸- کار قلم قلم گیری چیست؟

الف- از دو طرف فلز کار انجام میدهد

ب- اثر قلم در فلز گذاشته می شود

ج- فقط از یک قسمت خراش می اندازد

د- به جای قلم گرسواد انجام می شود

۲۴۹- هدف از قلم قلم گیری می باشد؟

الف- نیم بر

ب- به جای تیز بر

ج- لایه برداری

د- کار قلم گرسواد

۲۵۰- نوک کدام قلم بسیار تیز و دارای سطح مقطع سه گوش با شیب ۳۰ درجه است؟

الف- قلم تراش

ب- قلم قلم گیری

ج- قلم گرسواد

د- قلم پرداز

۲۵۱- کدام روش قلم زنی با ایجاد شیار و خراش روی زمینه بوجود می آید؟

الف- قلم گیری

ب- زمینه بر

ج- جُونده کاری

د- عکسی

۲۵۲- قلم قلم گیری در کدامیک از روش های زیر کاربرد دارد؟

الف- روش عکسی

ب- جُونده کاری

ج- مشبک کاری به شیوه جدید

د- مشبک کاری به شیوه سنتی

۲۵۳- قلمی با سطح مربعی شکل و سه ضلع و شیب دار و نوک آن شبیه سر نیزه و فاقد آج است چه نام دارد؟

الف- مثلثی

ب- بادامی

ج- قلم گیری

د- اشکی

۲۵۴- برای روسازی پرنده ها از کدام قلم استفاده می شود؟

الف- گرسواد

ب- بادامی و ناخنی

ج- نیم ور

د- اشکی توپر

۲۵۵- در طرح های گیاهی اگر ساقه ها یک خطی باشد از کدام روش قلم زنی استفاده می شود؟

الف- عکسی

ب- زمینه بر

ج- برجسته کاری

د- مشبک کاری

۲۵۶- جهت ایجاد نقوش تزئینی برگ ها از این قلم استفاده می شود؟

الف- نیم بر

ب- گرسواد

ج- پرداز

د- نیم ور

۲۵۷- شیار مرکزی برگها از کدام قلم استفاده می کنند؟

الف- نیم ور

ب- تیز بر

ج- گرسواد

د- نیم بر

۲۵۸- جهت ایجاد نقوش تزئینی برگها از کدام قلم استفاده می کنند؟

الف- نیم ور

ب- تیز بر

ج- گرسواد

د- نیم بر

۲۵۹- آخرین مرحله قلم زنی که باید در آن نهایت دقت و ظرافت انجام شود چیست؟

الف- زدن زمينه

ب- روسازی طرح

ج- نیم ور کردن

د- ناخنی زدن

۲۶۰- در تکنیک عکسی یا سیاه قلم کدام گزینه صحیح نمی باشد؟

الف- هیچ گونه برجستگی قابل توجهی بوجود نمی آید

ب- با استفاده از تیرگی و روشنی بافت ایجاد شده بوسیله قلم گرسواد حجم نقش نشان داده می شود

ج- با استفاده از قلم گرسواد طرح مورد نظر را سایه می زنیم

د- تمام زمينه کار را با قلم گرسواد فرو می برند

۲۶۱- در تکنیک عکسی یا سیاه قلم کدام گزینه از اهمیت بالایی برخوردار است؟

الف- پرداز

ب- سایه

ج- نیم برکشی

د- یه تو زدن

۲۶۲- مقصود از انجام سیاه قلم چیست؟

الف- ایجاد سایه روشن در سطح یکنواخت فلزات

ب- نداشتن ایجاد تضاد در رنگها

ج- سطح فلز یکنواخت می باشد

د- بوجود نیامدن برجستگی های قابل توجه بر روی سطح فلز

۲۶۳- برای سایه زدن نقش گل و مرغ از چه قلمی استفاده می شود؟

الف- قلم ناخنی

ب- قلم یه تو

ج- قلم گرسواد با آج نرم

د- قلم گرسواد با آج زبر تر

۲۶۴- در روش ریزه قلم از کدام زمينه استفاده می شود؟

الف- دارای برجستگی

ب- زمينه مشبك

ج- زمينه دارای برجستگی

د- زمينه نیمه برجسته

۲۶۵- در روش ریزه قلم از چه طرح هایی استفاده می شود؟

الف- از طرح های گل و مرغ و اسلیمی استفاده می شود

ب- از طرح های غربی استفاده می شود

ج- از گل فرنگ استفاده می شود

د- فقط از خدا استفاده می شود

۲۶۶- نام دیگر ریزه کاری چیست؟

الف- عکس

ب- قلم های کف تخت

ج- قلم های کف مربع

د- ریزه قلم

۲۶۷- قلم های مورد استفاده در روش روش ریزه کاری چه نام دارند؟

الف- نیم بر - پرداز - گرسوم

ب- خوشه - نیم ور - کف تخت مربع

ج- قلم های مثبت کاری

د- قلم گیری - نیم ور بدون آج - قلم های گرسواد

۲۶۸- برای روسازی مینیاتور از چه قلمی استفاده می شود؟

الف- تک سایه

ب- ناخنی

ج- خوشه

د- نیم بر ضخیم

۲۶۹- بهترین وضعیت قلم نسبت به سطح کار چیست؟

الف- ۹۰ درجه

ب- ۳۰ درجه

ج- ۴۵ درجه

د- ۶۰ درجه

۲۷۰- آخرین مرحله ریزه کاری یا ریزه قلم چیست؟

الف- نیم ور کردن

ب- پایین بودن زمینه

ج- تزیین زمینه

د- روسازی

۲۷۱- آخرین مرحله قلم زنی است که نقوش اصلی و زمینه را به صورت تزیینی در یک سطح ، قلم زنی می کنند؟

الف- نیم مثبت

ب- مثبت

ج- ریزه قلم

د- عکسی

۲۷۲- سایه مینیاتور را با چه قلمی ایجاد می کنند؟

الف- تک سایه

ب- خوشه

ج- نیم بر

د- تیز بر

۲۷۳- ایجاد بافت در سایه زنی را با چه قلمی ایجاد می کنند؟

الف- گرسواد با آج نرم

ب- گرسواد با آج زبر

ج- از قلم یه تو استفاده می کنیم

د- از قلم نیم بر استفاده می کنیم

۲۷۴- ایجاد خطوط ریز اسلیمی ختایی را با کدام قلم ایجاد می کنند؟

الف- نیم بر ضخیم

ب- نیم بر متوسط

ج- نیم بر بزرگ

د- نیم بر کوچک

۲۷۵- برای کار حجم و ریزه کاری روی آن از چه طرح هایی استفاده می شود؟

الف- از گل های ختایی درشت

ب- از گل و مرغ

ج- از اسلیمی ختایی ریز

د- از اسلیمی های چدنی

۲۷۶- مراحل ریزه قلم زنی را از شروع تا پایان کار به ترتیب نام ببرید؟

الف- قیر گذاری - انتقال طرح - نیم ور کردن - زدن زمینه - روسازی - پرداخت

ب- زمینه زدن - چسباندن طرح - قیر کرن - نیم بر کردن - سایه کاری - پرداخت

ج- قیر گذاری - چسباندن طرح - نیم بر کردن - دوده زدن یا پرداخت و سایه کاری

د- قیر گذاری - پرداخت - سایه زدن - زمینه زدن - چسباندن طرح - نیم بر کردن

۲۷۷- بعد از اینکه طرح را توسط قلم نیم بر انجام دادیم از چه قلم دیگری باید استفاده شود؟

الف- نیم ور

ب- تیز بر

ج- گرسوم

د- قلم یه تو

۲۷۸- در هنر مشبک کاری از چه فلزی بیشتر استفاده می شود؟

الف- از ورقه نورد استفاده می شود

ب- ضخامت ورقه زیاد باشد

ج- از ورقه نورد با ضخامت کم استفاده می شود

د- ورقه برنج از نوع ضخیم باشد

۲۷۹- شبکه کردن فلز با چه قلمی انجام می شود؟

الف- قلم تیز بر

ب- قلم نیم بر

ج- قلم نیم ور

د- قلم ناخنی

۲۸۰- در شیوه جدید مشبک کاری از چه طرح هایی استفاده می شود؟

الف- اسلیمی در روش جدید

ب- گل مرغ

ج- خط و اسلیمی

د- طرح های مصری

۲۸۱- قلم های مورد استفاده در مشبک کاری به شیوه سنتی کدام اند؟

الف- قلم گلسوم-تیز بر-نیم بر

ب- نیم بر - گرسواد -تیز بر

ج- نیم بر-گرسواد-تیز بر

د- نیم بر -شوته-گلسوم

۲۸۲- در شیوه سنتی مشبک از چه طرح هایی استفاده می شود؟

الف- نقش های اسلیمی

ب- نقش گل فرنگ

ج- نقشه گل و بته

د- نقش گل و مرغ

۲۸۳- شبکه کردن در چه مرحله ای است؟

الف- در مرحله نهایی می باشد

ب- قبل از سایه زدن

ج- قبل از قلم گیری

د- قبل از نیم بر کردن

۲۸۴- به چه دلیل در مشبک کاری از مس سفید شده با قلع استفاده می شود؟

الف- به خاطر اینکه مس دچار زنگ زدگی نشود

ب- به خاطر اینکه بهتر قاب شود

ج- به دلیل برش زدن بهتر

د- به خاطر اینکه با قلم گیزی لایه برداری می شود

۲۸۵- در مشبک کاری زاویه قلم قلك گیری چند درجه باید باشد؟

الف- ۳۰ الی ۴۰ درجه

ب- ۲۰ الی ۳۰ درجه

ج- ۳۰ الی ۵۰ درجه

د- ۴۰ الی ۷۰

۲۸۶- از گزینه های زیر کدام یک از فلزات برای مشبک بهتر می باشد؟

الف- مفرغ

ب- مس قلع اندود شده

ج- برنج نازک

د- ورشو

۲۸۷- از ورق نورد شده نازک در کدام سبک قلم زنی استفاده می شود؟

الف- جونده کاری

ب- عکسی

ج- ریزه قلم

د- مشبک کاری

۲۸۸- مشبک کاری بیشتر در چه دوره ای رواج داشت؟

الف- هخامنشی

ب- ساسانی

ج- صفوی

د- اشکانیان

۲۸۹- در کدام دوره شمعدان و عودسوز به شکل حیوانات و پرندگان می ساختند؟

الف- زمان ساسانیان

ب- زمان سلجوقیان

ج- عصر معاصر

د- زمان مادها

۲۹۰- در هنر فلزکاری اسلامی بیشتر عود سوز را با چه روشی می ساختند؟

الف- میناکاری

ب- ترصیع کاری

ج- مشبک کاری

د- حکاکی

۲۹۱- چه هنری هنر فلز کاری دوره های صفوی را از دوره های قبل متمایز می سازد؟

الف- مشبک کاری

ب- حکاکی

ج- قلمزنی

د- مشبک کاری روی فولاد

۲۹۲- در شیوه مشبک کاری طرح ها باید :

الف- متصل باشند

ب- منفصل باشند

ج- زمینه پایین رفته باشند

د- اطراف طرح ها نیم ور شده باشند

۲۹۳- در تکنیک مشبک کدام فضا ها باید به هم متصل باشند؟

الف- فضای مثبت و طرح

ب- فضای مثبت

ج- طرح و فضای منفی

د- فضای منفی

۲۹۴- لوستر های مشبک به چه نامی معروف اند؟

الف- تکوک

ب- صراحی

ج- ابریقی

د- لنتر

۲۹۵- روشی در قلم زنی است که طی آن فاصله بین نقوش با قلم تیز بر از زمینه برداشته می شود؟

الف- عکسی

ب- چونده

ج- رزه قلم

د- مشبک کاری

۲۹۶- در این روش فضای بین نقوش را با چه ابزاری خالی می کند که نقش همه جا یکسان و یکپارچه باشد؟

الف- مشبک کاری

ب- برجسته کاری

ج- نیم برجسته

د- نیم مثبت

۲۹۷- در کدام یک از روش های قلم زنی نیاز به حرارت دادن و اسید کاری نیست؟

الف- مشبک کاری به شیوه جدی

ب- برجسته کاری

ج- روش عکسی

د- چونده کاری

۲۹۸- در کدامیک از روش های قلم زنی سیاه کاری مرحله نهایی کار نمی باشد؟

الف- روش عکسی

ب- روش نیم برجسته

ج- روش چونده

د- روش مشبک

۲۹۹- چرا در روش قلم زنی مشبک به شیوه جدید از حرارت دادن و اسید کاری استفاده نمی کنند؟

الف- قلع روی کار در اثر حرارت سوخته از بین می رود

ب- اسید و حرارت از زیبایی کار کم می کند

ج- اسید باعث از بین رفتن نقش می شود

د- کار نیاز به اسید کاری ندارد

۳۰۰- قلم مشبک را قلم می نامند؟

الف- برش دهنده

ب- شکل دهنده

ج- ریزه کاری

د- تراش دهنده

۳۰۱- از ورقه نورد شده در کدام سبک از قلم زنی استفاده می شود؟

الف- مشبک کاری

ب- چونده کاری

ج- ریزه قلم

د- حجم کاری

۳۰۲- کدام یک از موارد زیر قبل از مرحله سیاه کاری انجام می شود؟

الف- قلم گیری

ب- روسازی

ج- نیم بر

د- برش

۳۰۳- کدامیک از موارد زیر بعد از مرحله سیاه کاری شدن مشبک انجام می شود؟

الف- نیم بر

ب- پرداز

ج- نیم ور

د- قلم گیری

۳۰۴- متداول ترین روسازی برای پلاک های مشبک کدام نیست؟

الف- سنبه کشی بوسیله قلم ناخنی

ب- سنبه کشی بوسیله قلم قلم گیری

ج- سنبه کشی بوسیله قلم سنبه و یه تو

د- سنبه کشی بوسیله قلم نیم ور

۳۰۵- چونده کاری معادل کدامیک از هنر های زیر است؟

الف- قلم زنی روی فلز

ب- قلم گیری

ج- برجسته کاری از دوطرف ظرف

د- مشبک کاری

۳۰۶- برای کدام یک از موارد زیر چکش سنگین تری نیاز است؟

الف- برجسته کاری

ب- قلم زنی

ج- قلم گیری

د- مشبک کاری

۳۰۷- برای فرو بردن زمینه در قلم زنی و برجسته کردن نقش از کدام نوع قلم استفاده می شود؟

الف- منبت کاری

ب- ریزه کاری

ج- مشبک کاری

د- قلم گیری

۳۰۸- نام دیگر قلم زنی برجسته کاری چیست؟

الف- عکسی

ب- ریزه کاری

ج- چونده کاری

د- نیم برجسته

۳۰۹- در روش چونده کاری از کدام طرف نقش را برجسته می کنند؟

الف- هر دو طرف

ب- روی کار

ج- پشت کار

د- اطراف کار

۳۱۰- در انجام هنر چونده کاری از چه قلم هایی استفاده می شود؟

الف- قلم های سنبه ای استفاده می شود

ب- قلم هایی که بافت ایجاد می کنند

ج- قلم های آج دار

د- قلم های بدون آج

۳۱۱- قلمی که سطح مقطع آن دایره ای شکل و بدون لبه و سطح آن صاف است چه گفته می شود؟

الف- قلم گیری

ب- قلم خوشه

ج- قلم سنبه

د- کف تخت مستطیل

۳۱۲- کدامیک از قلم های زیر قلمهای جوئده کاری محسوب می شود؟

الف- قلم گیری

ب- قلم رنده

ج- قلم تک

د- قلم خوشه

۳۱۳- استفاده از قلم نیم بر کلفت در کدام یک از موارد زیر کاربرد دارد؟

الف- ریزه کاری

ب- جوئده کاری

ج- قلمزنی

د- مشبک کاری

۳۱۴- در هنر جوئده کاری مرحله حجم بخشیدن به نقوش از کدام سمت صورت می گیرد؟

الف- فقط از روی کار

ب- کار کردن زمینه

ج- از پشت کار با کار کردن طرح

د- از دو طرف کار با کار کردن زمینه

۳۱۵- روشی است از قلم زنی که طی آن بوم فلز ۳ مرحله قیر گذاری می شود؟

الف- جوئده کاری

ب- کار روی سینی

ج- روش نیم مثبت

د- مشبک کاری

۳۱۶- قلم مثلث بدون آج در چه مواردی کاربرد دارد؟

الف- مثبت کاری

ب- مشبک کاری

ج- ریزه کاری

د- جوئده کاری

۳۱۷- قلم نیم ور بدون آج در انجام کدامیک از انواع قلمزنی کاربرد دارد؟

الف- روش عکسی

ب- مشبک کاری

ج- مثبت کاری

د- جونده کاری

۳۱۸- در کدامیک قلمزنی از چکش سنگین استفاده می شود؟

الف- عکسی

ب- مشبک

ج- ریزه قلم

د- جونده کاری

۳۱۹- در هنر جونده کاری در قسمت‌های سه گوش کار از چه قلمی استفاده می شود؟

الف- بادامی بدون آج

ب- خوشه

ج- کف تخت مربع

د- کف تخت مستطیل

۳۲۰- کدامیک از انواع قلم در برجسته کاری استفاده نمی شود؟

الف- کف تخت

ب- گرسوم

ج- نیم ور بدون آج

د- خوشه

۳۲۱- چه قلمی است که دارای مقطعی بیضی شکل و لبه های منحنی که خطوط اصلی نقش را روی ظرف فرو می برد؟

الف- نیم ور جونده

ب- نیم بر جونده

ج- کف تخت مربع

د- کف تخت مستطیل

۳۲۲- کدام مورد درباره قلم مثبت کری (جونده کاری) صحیح است ؟

الف- مقطع آن صاف و صقلی و آج دار

ب- مقطع آن ها صاف و صیقلی و بدون آج

ج- شامل نیم بر کلفت تیز بر و قلم بادامی آج دار

د- شامل نیم بر کلفت و قلم گرسواد

۳۲۳- کدام مورد در رابطه با قلم کف تخت در هنر مثبت روی فلز صحیح نمی باشد؟

الف- برای اثر گذاری بهتر مقطع آنرا لبه دار می سازند

ب- مقطع آن مربع و مستطیل و بدون آج است

ج- در برجسته کاری نمودن ، نقش مورد نظر استفاده می شود

د- مقطع آن مربع و با آج است

۳۲۴- کار با قلم خوشه برای چه مواردی است؟

الف- برای فرو بردن زمینه طرح که دارای سطوحی با خطوط کناری مستقیم میباشد

ب- برای جدا کردن زمینه یا نقش خیلی برجسته که دارای خطوط کناری منحنی باشد

ج- ایجاد گل چند پر

د- ایجاد شکل و نقوش خیلی برجسته که دارای خطوط کناری منحنی باشد

۳۲۵- قلمی که سطح مقطع آن کاملاً صاف و به شکل مربع یا مستطیل یا دایره و بدون آج است چه نام دارد؟

الف- کف تخت

ب- گرسواد

ج- گرسوم

د- مثلثی آج دار

۳۲۶- کدام قلم از انواع قلم برجسته کاری است؟

الف- نیم ور آج

ب- گرسواد

ج- کف تخت مستطیل

د- ناخنی

۳۲۷- بیشتر قلم زنی جویده در کجا کاربرد دارد؟

الف- علامتها

ب- مناره ها

ج- امامزاده ها

د- شیرینی خوری ها

۳۲۸- از چه ورقی برای جویده کاری استفاده می شود؟

الف- ورق با ضخامت ۸۰ درصد

ب- ورق آهن

ج- ورق ضخیم

د- ورق ورشو

۳۲۹- از سر مخلوطی شکل چکش قلم زنی در چه مواردی استفاده می شود؟

الف- صاف کردن فلز قلم زنی

ب- جهت اصلاح کار قلم زنی

ج- گاهی اوقات به جای قلم خوشه

د- به جای کف تخت مربع

۳۳۰- برجسته کاری گلدان یک تکه را چه می نامند؟

الف- برجسته کاری

ب- نیم مثبت

ج- ریزه قلم

د- جویده کاری

۳۳۱- روغن جلا در مرحله نهایی کار قلم زنی چه کاربردی دارد؟

الف- قبل از دوده کاری سطح فلز را با روغن می پوشانیم

ب- بعد از دوده کاری سطح فلز را میپوشانیم

ج- برای براق کردن فلز استفاده می شود

د- هنگام اسید کاری و شستشو استفاده می شود

۳۳۲- جهت سیاه کردن ظروف قلم زنی از چه چیزی استفاده می شود؟

الف- واکس

ب- جوهر

ج- دوده صنعتی

د- از رنگ های آبرنگ

۳۳۳- اسید سولفوریک را باید داخل چه ظرفی نگه داری کرد؟

الف- ظرف سفالی

ب- ظرف مسی

ج- ظرف پلاستیکی درب دار

د- ظرف پلاستیکی بدون درب

۳۳۴- چرا هنگام کار با اسید از ماسک باید استفاده کرد؟

الف- هنگام قرار دادن ظرف داخل اسید سم تولید می کند

ب- به خاطر بوی نامطبوع

ج- به خاطر جلوگیری از ورود گرما و غبار داخل ریه

د- هنگام قرار دادن ظرف داخل اسید بخارات سمی از ظرف خارج می شود

۳۳۵- برای تمیز کردن و براق شدن ظروف قلم زنی شده از چه وسیله ای استفاده می شود؟

الف- سنباده و نمد

ب- سوهان برس سیمی

ج- فرچه های برنجی

د- برس فلزی

۳۳۶- هنگام کار با اسید رعایت چه نکاتی ضروری می باشد؟

الف- ماسک و لباس

ب- ماسک و دستکش

ج- دستکش و کفش

د- دستکش و کفش ایمنی

۳۳۷- جهت پرداخت نهایی قلمزنی از چه موادی استفاده می شود؟

الف- اسید سولفوریک ۹۰ در صد

ب- اسید سولفوریک ۷۰ درصد

ج- جوهر نمک

د- تسید سولفوریک و جوهر نمک

۳۳۸- در هنر قلم زنی خاک اره چه نقشی دارد؟

الف- داخل قیر به جای گچ استفاده می شود

ب- برای تمیز کردن کف کارگاه قلمزنی

ج- جهت شستشو دستها در هنگام تمیز کردن قیر

د- جهت خشک کردن ظروف قلم زنی شده

۳۳۹- مراحل نهایی قلم زنی در پرداخت چیست ؟

الف- دوده کاری

ب- قیر کاری

ج- جسابندن طرح

د- براق کردن با جلا سنج

۳۴۰- کدام گزینه از مراحل پرداخت نمی باشد؟

الف- دوده کردن

ب- تینر

ج- قیر

د- روغن جلا

۳۴۱- در روش سیاه کاری برای سیاه کردن زمینه از کدام ماده استفاده می شود؟

الف- دوده

ب- افرا

ج- گل پاشی

د- خاکستر

۳۴۲- کدام گزینه ویژگی تکمیل کار می باشد؟

الف- شکستن قیر - سیاه کاری - شستشو

ب- پرداخت - شستشو - شکستن قیر

ج- شستشو - جدا سازی قیر - پرداخت

د- جداسازی قیر - شستشو - پرداخت

۳۴۳- روش پرداخت فلز با اسید کدام است؟

الف- قیر را از فلز جدا می کنیم

ب- زدن جلاسنج

ج- پاک کردن روغن جلا

د- شستشو با مخلوط کردن آب و اسید

۳۴۴- قلم گرسواد را با چه قلمی ایجاد می کنند؟

الف- قلم نیم بر

ب- قلم بادامی

ج- قلم نیم ور

د- قلم تیز بر

۳۴۵- مواد تمیز کننده قیر از روی فلز چه می باشد؟

الف- چرم

ب- نمد

ج- روغن جلا

د- تینر

۳۴۶- کدامیک از گزینه های زیر جز تمیز کننده ی فلز نمی باشد؟

الف- جلاسنج

ب- نمد

ج- آبلیمو

د- سنباده

۳۴۷- به چه وسیله ای می توان ظرف قلم زنی را پرداخت کرد؟

الف- روغن

ب- روغن جلا

ج- گریس

د- اسید سولفوریک

۳۴۸- برای رقیق کردن اسید ۹۰ در صد جهت پرداخت فلز چه نسبتی باید رعایت شود؟

الف- مخلوط آب و اسید به نسبت ۱۰ به یک

ب- مخلوط آب و اسید برابر

ج- مخلوط آب و اسید یک به نیم پیمانه

د- مخلوط آب و اسید به نسبت ۱۰ به نیم پیمانه

۳۴۹- کدامیک از مراحل زیر در روش پرداخت فلز با اسید سولفوریک نیست؟

الف- مخلوط آب و اسید

ب- قرار دادن فلز قلم زنی در اسید

ج- فلز مورد نظر را با آب می شوئیم

د- قیر را از فلز قلم زنی شده جدا می کنیم

۳۵۰- ابزار پرداخت چیست؟

الف- اسید

ب- چکش فلزی

ج- چکش چوبی

د- جلاسنج

۳۵۱- فرچه سیمی جز کدام ابزار است؟

الف- قیر ریزی

ب- آماده سازی بوم

ج- شستشو

د- پرداخت

۳۵۲- عوامل موثر در رونق و فروش بیشتر صنایع دستی چیست؟

الف- فرهنگ سازی

ب- سرمایه گذاری

ج- آموزش

د- تولید

۳۵۳- توجه و سرمایه گذاری در بخش گردشگری چه نقشی در این صنعت دارد؟

الف- جذب توریست باعث ارز آوری و ایجاد اشتغال بیشتر می شود

ب- نیازی به گردشگری نداریم

ج- فروش در داخل کشور کفایت می کند

د- فقط از طریق اقوام کسب درآمد می شود

۳۵۴- نقش استفاده از تکنولوژی در هنر چیست؟

الف- باید به طوری باشد که هنر را از حالت دستی و سنتی خارج نکند.

ب- باید برای راحتی هنرمند کاملاً ماشینی باشد

ج- برای اینکه ارزانتر به فروش برسد . از حالت دستی و سنتی خارج گردد

د- باید با نقش و نگاره های خارجی نباشد

۳۵۵- در ایجاد نمایشگاه های داخلی و خارجی در صنعت هنر نقش ندارد؟

الف- نمایشگاه دست دلان را کوتاه می کند

ب- نمایشگاه باید برای هنرمند کم هزینه باشد

ج- نمایشگاه هم به تولید کننده سود رسانی دارد هم به خریدار

د- نمایشگاه باید دارای نورپردازی و چیدمانی مناسب و جذاب داشته باشد

۳۵۶- علت بی تفاوتی مردم نسبت به صنایع دستی در کشور چیست؟

الف- فرهنگ سازی در مورد استفاده از صنایع دستی

ب- گران بودن صنایع دستی

ج- خرید کالاهای صنعتی و غیر ضروری و خارجی

د- نوآوری و تنوع در دیگر محصولات

۳۵۷- نوآوری و تنوع در صنایع دستی و شناخت بازارهای داخلی و خارجی به چند عامل بستگی دارد؟

الف- یه دو عامل

ب- به سه عامل

ج- به شش عامل

د- پنج عامل

۳۵۸- یکی از راه کارهای غیر مستقیم تبلیغات و بدون هزینه که دولت می تواند در آن نقش داشته باشد چیست؟

الف- استفاده از صنایع دستی در دکور فیلم ها و برنامه های تلویزیونی است

ب- چاپ تراکت

ج- درج در روزنامه

د- نصب آگهی در مراکز دولتی

۳۵۹- یکی از عوامل مهم و پر فروش دنیا در صنایع بسته بندی می باشد و درگزینه های زیر صحیح نمی باشد کدام

است؟

الف- بسته بندی لباس محصول می باشد

ب- بسته بندی صنایع دستی را شکل تر می کند

ج- بسته بندی امنیت کالا را تضمین می کند

د- به خاطر ارزانتر بودن از روزنامه یا کاغذ باطله استفاده می شود

۳۶۰- یکی از عوامل تاثیر گذار بر هنر صنایع دستی را نام ببرید؟

الف- کافی نبودن دانش هنرمند

ب- بالا بردن سطح اطلاعات در زمینه صنایع دستی

ج- نا آگاهی هنرمند از رشته مورد فعالیت خود

د- تقلید و تکرار یکنواخت

۳۶۱- فروش محصولات صنایع دستی از چه طریق بیشتر مشتری را جذب می کند؟

الف- از طریق نامه

ب- از طریق تلفن

ج- از طریق درج آگهی

د- از طریق اینترنت

۳۶۲- کدام گزینه در رابطه با بازاریاب خوب صحیح نمی باشد؟

الف- بازاریاب باید فن بیان داشته باشد

ب- بازاریاب باید اطلاعات کامل و کافی در مورد کالا داشته باشد

ج- بازاریاب باید کالای تولید شده را به خریداران ارایه دهد

د- بازاریاب باید با لباس نامرتب و نامنظم در جلسه حضور یابد