



معاونت پژوهش، برنامه‌ریزی و سنجش مهارت
دفتر سنجش مهارت و صلاحیت حرفه‌ای

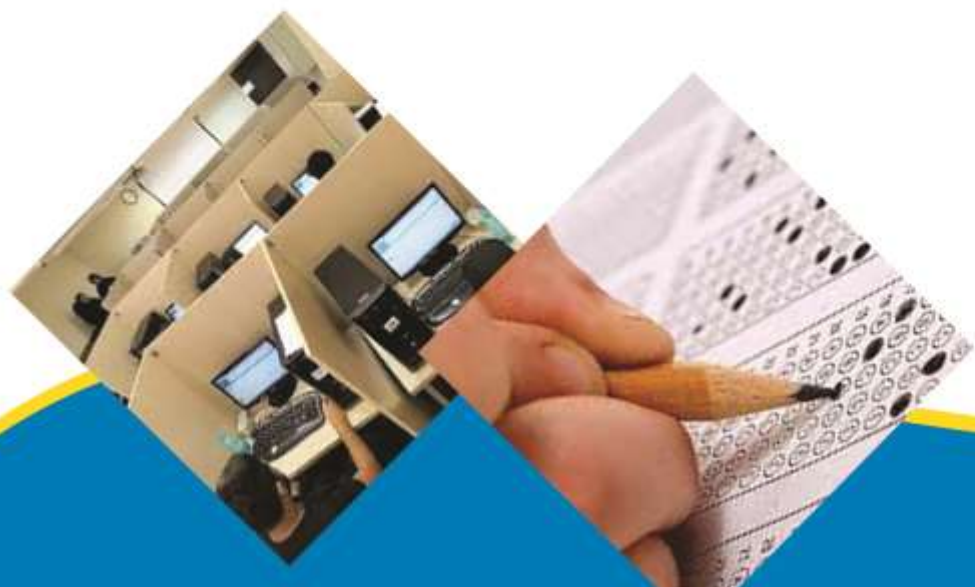
آزمون دانشی (آنلاین-کتبی کاغذی)

خدمات

گروه: صنایع پوشاک

نام استاندارد: ضخیم دوز زنانه

کد استاندارد: ۷۵۳۱۲۰۵۱۰۲۰۰۰۰۱



۱- در الگوی کت که حالت آزاد دارد بلندی حلقه آستین به اضافه چند سانتی متر می شود؟

الف- ۲ الی ۳ سانتی متر

ب- دو و نیم الی سه و نیم سانتی متر

ج- ۳ الی ۵ سانتی متر

د- ۲ الی ۵ سانتی متر

۲- در الگوی کت که حالت آزاد دارد یک دوم کارور پشت به اضافه چند سانتی متر می شود؟

الف- ۱ الی ۲ سانتی متر

ب- ۱ الی ۳ سانتی متر

ج- ۲ الی ۳ سانتی متر

د- ۲ الی ۵ سانتی متر

۳- در الگوی کت که حالت آزاد دارد پهناي گردن پشت مساویاندازه دور گردن به اضافه است.

الف- یک سوم - سه دهم سانتی متر

ب- یک سوم - نیم سانتی متر

ج- یک پنجم + سه دهم سانتی متر

د- یک پنجم - نیم سانتی متر

۴- در الگوی کت که حالت آزاد دارد طول شانه به اضافه است .

الف- یک و نیم الی ۳ سانتی متر

ب- ۱ تا ۳ سانتی متر

ج- ۱ تا دو و نیم سانتی متر

د- یک و نیم تا ۲ سانتی متر

۵- در الگوی کت که حالت آزاد دارد اندازه دور سینه چقدر است؟

الف- یک دوم دور سینه + ۵ الی ۷ سانتی متر

ب- یک دوم دور سینه + ۷ الی ۸ سانتی متر

ج- یک دوم دور سینه + ۷ الی ۱۰ سانتی متر

د- یک دوم دور سینه + ۸ الی ۱۲ سانتی متر

۶- در الگوی کت که حالت آزاد دارد پهناي گردن جلو می باشد .

الف- یک سوم اندازه دور گردن + ۱ الی ۲ سانتی متر

ب- یک سوم اندازه دور گردن + یک و نیم الی دو و نیم سانتی متر

ج- یک پنجم اندازه دور گردن + نیم الی ۱ سانتی متر

د- یک پنجم اندازه دور گردن + ۱ الی ۲ سانتی متر

۷- در الگوی کت که حالت آزاد دارد، محل ساسون سینه به چه اندازه ای رسم می شود؟

الف- مساوی اندازه طول شانه

ب- یک دوم اندازه طول شانه

ج- یک سوم اندازه طول شانه

د- یک چهارم اندازه طول شانه

۸- آستین دکمه دار کت، از چه الگویی تهیه می شود؟

الف- الگوی آستین ساده

ب- الگوی کادر آستین

ج- الگوی کادر آستین کت

د- الگوی آستین پاکتی

۹- یقه آرشال برش دار و یقه شال برای چه لباس هایی مناسب هستند؟

الف- لباس مجلسی

ب- بلوز و پیراهن

ج- کت و پالتو

د- لباس اسپرت

۱۰- برای تهیه الگوی اولیه پالتو چه مقدار به خط باسن اضافه می شود؟

الف- یک سوم خط باسن

ب- یک هفتم خط باسن

ج- یک دهم خط باسن

د- برابر با خط باسن

۱۱- کدام گزینه در مورد رسم برش های افقی بین کارور و گردن صحیح می باشد؟

الف- پنس سر شانه را نصف کرده و برش رسم می شود

ب- پنس سر شانه را بسته و برش رسم می شود

ج- یک چهارم پنس سر شانه را گرفته و برش رسم می شود

د- اگر پنس سر شانه باز باشد تاثیری در رسم برش ندارد

۱۲- در پالتو مدل ترک، الگو جلو و پشت از داخل پنس ها جدا شده و به لبه دامن در هر تکه

الف- جای دوخت اضافه می شود

ب- ۷ سانتی متر اضافه شده و به باسن بزرگ صفر می شود

ج- مقدار مورد نیاز اضافه شده و به باسن صفر می شود

د- به خط وسط جلو ۵ سانتی متر اضافه می شود

۱۳- در الگو کت چند سانتی متر به طول سر شانه اضافه می شود؟

الف- ۱ سانتی متر

ب- نیم سانتی متر

ج- یک و نیم سانتی متر

د- ۲ سانتی متر

۱۴- پنس سر شانه در کت چند سانتی متر کوتاه می شود؟

الف- ۲ سانتی متر

ب- ۳ سانتی متر

ج- ۴ سانتی متر

د- ۵ سانتی متر

۱۵- در الگوی کت به خط باسن چه مقدار اضافه می شود؟

الف- یک پنجم خط باسن

ب- یک دهم خط باسن

ج- یک دوم خط باسن

د- یک چهارم خط باسن

۱۶- اصطلاح و تاژ به چه معنی است؟

الف- خمیدگی

ب- شالوده

ج- کنفورماسیون

د- شیرازه

۱۷- اصطلاح شالوده به چه معنی است؟

الف- الگوی مادر

ب- الگوی کار

ج- شیرازه

د- ریختگی

۱۸- اگر در الگوی کت برش یا پیلی داشته باشیم، در آستر به چه طریق عمل می شود؟

الف- در آستر، پیلی اضافه اما برش حذف می شود

ب- در آستر، برش و پیلی حذف می شوند

ج- در آستر، برش یا پیلی اضافه می شوند

د- در آستر، برش و پیلی حذف نمی شوند

۱۹- معمولاً طول آستر جیب است

الف- کمی بزرگ تر از جیب برش زده می شود

ب- کمی کوچک تر از جیب برش زده می شود

ج- به اندازه جیب برش زده می شود

د- گشادتر از جیب برش زده می شود

۲۰- برای قرینه سازی آستری از کدام مورد استفاده می شود؟

الف- کپی های مخصوص

ب- کوک شل

ج- کوک بست

د- مداد

۲۱- لایی بدون چسب برای چه پارچه هایی مناسب است؟

الف- پارچه های لطیف و توری

ب- پارچه توری

ج- پارچه های بدون پرز

د- پارچه ضخیم

۲۲- پارچه پوستی با چه وسیله ای برش داده می شود؟

الف- قیچی دالبر

ب- تیغ یا کاتر

ج- قیچی برقی

د- قیچی ساده

۲۳- پارچه فتر چه مشخصه ای دارد؟

الف- فاقد تار و پود است

ب- دارای تار ضخیم تر از پود است

ج- دارای بافت کج راه است

د- دارای بافت حصیری است

۲۴- قیچی برقی در کدام مورد استفاده می شود؟

الف- برش پارچه هایی که ریش می شوند

ب- برش پارچه های لطیف

ج- برش پارچه در کمیت زیاد

د- برش پارچه های پوستی

۲۵- اثر مواد قلیایی بر روی پارچه پشم چگونه است؟

- الف- روی پارچه پشم سفید بیشتر اثر دارد و آن را جذب می کند
- ب- باعث نمندی شدن و از بین رفتن خاصیت ارتجاعی پشم می شود
- ج- بر روی پارچه پشمی اثری ندارد
- د- رنگ پشم را تغییر می دهد

۲۶- از صابون خیاطی در چه پارچه هایی استفاده می شود؟

- الف- پارچه های پشمی
- ب- پارچه های کشی
- ج- پارچه های لطیف و لیز
- د- پارچه های نخی و ابریشمی

۲۷- بهترین خط کش بلند متری از چه جنسی است؟

- الف- چوب
- ب- چوب گردو
- ج- شیشه
- د- پلاستیک

۲۸- علت "چروک یا جمع شدن درز در حین دوخت" چیست؟

- الف- جمع شدن پرز پارچه در کارپیش بر
- ب- کج شدن سوزن
- ج- زیاد بودن کشش نخ
- د- صحیح جا نیفتادن نخ در داخل ماسوره

۲۹- کدام گزینه نشان دهنده انواع لایی در لباس های ضخیم می باشد؟

- الف- لایی مویی ساده، لایی مویی چسب دار
- ب- لایی متقال، لایی ارگانزا
- ج- لایی چسب، لایی کاغذی
- د- لایی کتانی، لایی پارچه ای

۳۰- در پارچه های ضخیم به چه تعداد بخیه در هر سانتی متر نیاز است؟

- الف- ۲ بخیه
- ب- ۳ الی ۴ بخیه
- ج- ۵ بخیه
- د- ۶ بخیه

۳۱- برای دوخت پارچه های ضخیم چه تعداد بخیه در یک سانتی متر مناسب است؟

- الف- ۱ الی ۲ بخیه
- ب- ۳ الی ۴ بخیه
- ج- ۴ الی ۶ بخیه
- د- ۷ الی ۹ بخیه

۳۲- برای تیز کردن سوزن چه عملی انجام می شود؟

- الف- سر سوزن سوهان کشیده می شود
- ب- سر سوزن روی پارچه زبری کشیده می شود
- ج- سر سوزن در کیسه پر از براده آهن فرو برده می شود
- د- سر سوزن روی سنگ کشیده می شود

۳۳- علت مساوی نبودن بخیه های دوخت چیست؟

- الف- خمیدگی نوک سوزن، عدم تناسب نخ و سوزن، کثیف بودن ماکو
- ب- ضعیف بودن فشار پایه بر روی پارچه، خمیدگی نوک سوزن
- ج- ساییدگی نوک سوزن، ضعیف بودن فشار پایه بر روی پارچه
- د- صحیح قرار ندادن سوزن در داخل محفظه، عدم تناسب نخ و سوزن

۳۴- قدیمی ترین مدل اتو کدام است؟

- الف- اتوی برقی ساده
- ب- اتوی بخار
- ج- اتوی ذغالی
- د- اتوی برقی اتوماتیک

۳۵- طرز اتو کشیدن پارچه های پرزدار چگونه است؟

- الف- اتو با حرارت زیاد بر روی پارچه قرار داده می شود
- ب- اتو به صورت مستقیم بر روی پارچه قرار داده می شود
- ج- دستمال اتو را نم دار کرده، روی پارچه قرار داده و پارچه اتو زده می شود
- د- اتو را روی دسته ژانت قرار داده، پارچه نم دار را روی آن انداخته و پارچه از پشت اتو می شود

۳۶- طریقه جا انداختن سوزن چرخ چگونه است؟

- الف- طرف صاف سوزن روبروی مسیر نخ قرار می گیرد
- ب- طرف بالای سوزن روبروی مسیر نخ قرار می گیرد
- ج- طرف پشت سوزن روبروی مسیر نخ قرار می گیرد
- د- طرف پایین سوزن روبروی مسیر نخ قرار می گیرد

۳۷- طرز نصب ماکو چگونه است؟

- الف- گیره ماکو را بسته و سپس ماکو در جای خود جا انداخته می شود
- ب- ماکو را با دست گرفته و سپس ماکو در جای خود جا انداخته می شود
- ج- میله را تا بالاترین حد بالا برده و سپس ماکو در جای خود جا انداخته می شود
- د- گیره ماکو را باز کرده و ماکو در خار آزادی که در جای ماکو قرار گرفته جا انداخته می شود

۳۸- در چه مواردی پارچه با سرعت و یا آهسته از زیر پایه چرخ عبور می کند؟

- الف- هنگامی که ارتفاع پایه تنظیم نباشد
- ب- هنگامی که دستگاه ماسوره کثیف باشد
- ج- هنگامی که درجه دوخت تنظیم نباشد
- د- هنگامی که کشش نخ زیاد باشد

۳۹- علت کشیده شدن نخ پارچه چیست؟

- الف- شکسته بودن سر سوزن
- ب- سفت بودن دستگاه تنظیم نخ
- ج- کوتاه یا بلند بسته شدن سوزن
- د- اشتباه جا افتادن ماسوره

۴۰- دوخت پنس ها در روی لایی مویی چگونه انجام می شود؟

- الف- پنس ها با چرخ دوخته می شوند
- ب- پنس ها با دست بخیه می شوند
- ج- نصف هر پنس چیده شده و روی طرف دیگر گذاشته شده و زیکزاک می شود
- د- پنس ها بر روی لایی دوخته می شوند

۴۱- لایی مویی ساده چگونه به لباس وصل می شود؟

الف- توسط سوزن دوزی

ب- توسط زیگزاگ

ج- توسط اتو

د- توسط کوک جسته و زیگزاگ

۴۲- برای برش لایی مویی بدون چسب چه مقدار زاپاس دوخت گذاشته می شود؟

الف- نیم سانتی متر

ب- ۱ سانتی متر

ج- یک و نیم سانتی متر

د- نیازی به زاپاس ندارد

۴۳- کدام مورد مربوط به دوخت کوک جسته است؟

الف- اتصال لایی مویی به پارچه

ب- اتصال پارچه رویه به آستر

ج- اتصال خطوط راه راه و چهار خانه

د- اتصال دو قطعه پارچه به یکدیگر

۴۴- دوخت پنس ها در کت چگونه است؟

الف- دوخت از نوک پنس شروع شده و در انتهای پنس به پایان می رسد

ب- دوخت از انتهای پنس شروع شده و در نوک پنس به پایان می رسد

ج- دوخت از وسط پنس شروع شده و تا ابتدا و انتهای پنس ادامه می یابد

د- طول پنس در سه قسمت دوخته می شود

۴۵- برای تهیه کت برای سایز ۳۸، چه مقدار پارچه به عرض ۱۵۰ سانتی متر نیاز است؟

الف- یک قد کت + یک قد آستین

ب- یک قد کت + دو قد آستین

ج- یک قد و نیم کت + یک قد آستین

د- دو قد کت + یک قد آستین

۴۶- برای تهیه کت ساده جهت اندام متوسط، چه مقدار پارچه به عرض ۱۵۰ سانتی متر نیاز است؟

الف- یک قد

ب- دو قد

ج- یک قد و هشتاد سانتی متر

د- یک متر و پنجاه سانتی متر

۴۷- اندازه گیری گودی گردن تا نوک سینه، مربوط به چه اندازه ای می شود؟

الف- فاصله سینه

ب- بلندی سینه

ج- کنفورماسیون

د- بلندی بالاتنه جلو

۴۸- برای اندازه گیری کارور جلو چه قسمتی از بدن اندازه گیری می شود؟

الف- فاصله چین خوردگی دو دست در قسمت جلو

ب- فاصله استخوان سر شانه تا آرنج

ج- فاصله دور حلقه آستین تا خط وسط جلو

د- از شانه چپ تا شانه راست

۴۹- طول سر شانه از کدام قسمت اندازه گیری می شود؟

الف- از انتهای گردن تا افتادگی شانه

ب- از ابتدای گردن تا دست

ج- از گردن تا استخوان دست

د- از گردن تا نوک سینه

۵۰- برای اندازه گیری دور سینه، متر به چه صورت دور سینه حلقه می شود؟

الف- متر با ۱ انگشت دور سینه حلقه می شود

ب- متر با ۴ انگشت خوابیده دور سینه حلقه می شود

ج- متر محکم دور سینه حلقه می شود

د- متر دور سینه حلقه شده و ۱۰ سانتی متر روی هم برده می شود

۵۱- برای اندازه گیری دور باسن کوچک، متر در کدام قسمت بدن قرار می گیرد؟

الف- دور محل استخوان خاصره

ب- بین کمر و ران

ج- برجسته ترین نقطه باسن

د- بین ران و باسن کوچک

۵۲- در الگوی اصلی بالاتنه خط سینه برچه اساسی ترسیم می شود؟

الف- یک دوم خط گردن و کمر

ب- یک سوم خط کمر و گردن

ج- یک چهارم خط گردن و خط باسن بزرگ

د- طول سینه

۵۳- در اشکال اندامی سینه برجسته تر از باسن چند سانتی متر به نوک سینه الگو اضافه می شود؟

الف- ۱ سانتی متر

ب- ۲ سانتی متر

ج- ۳ سانتی متر

د- ۴ سانتیمتر

۵۴- در چه ایراد اندامی روی خط گردن کیس دیده می شود و روی الگو باید به یک اندازه از سرشانه و گردن

گشاد کرد؟

الف- برآمدگی کارور

ب- گردن کوتاه و چاق

ج- سرشانه ی افتاده

د- سرشانه ی مربع شکل

۵۵- اگر کاپ آستین بلند باشد چه عیبی در پاترون نمایان می شود؟

الف- افتادگی آستین در شانه

ب- پیچ خوردگی در آستین

ج- تمایل آستین به چپ و راست

د- کشیده شدن حلقه آستین

۵۶- قطر پنس برای حلقه آستین گشاد تا چند سانتی متر است؟

الف- ۱ سانتی متر

ب- ۳ الی ۴ سانتی متر

ج- دو و نیم سانتی متر

د- یک و نیم الی ۲ سانتی متر

۵۷- برای تهیه پاترون بیشتر از چه پارچه هایی استفاده می شود؟

الف- متقال

ب- نخ

ج- آستری

د- پشمی

۵۸- طریقه اندازه گیری سرشانه چگونه است؟

الف- قسمت استخوان سرشانه اندازه گرفته می شود

ب- از سرشانه تا بازو اندازه گرفته می شود

ج- از انتهای گردن تا افتادگی شانه اندازه گرفته می شود

د- از سرشانه تا میج اندازه گرفته می شود

۵۹- برای گشاد کردن بالاتنه (تبدیل الگو به لباس) چند سانتی متر به خط کارور اضافه می شود؟

الف- نیم سانتی متر

ب- ۱ سانتی متر

ج- یک و نیم سانتی متر

د- ۲ سانتی متر

۶۰- برای تبدیل الگوی اولیه به لباس چند سانتی متر به خط سینه اضافه می شود؟

الف- نیم سانتی متر

ب- ۱ سانتی متر

ج- یک و نیم سانتی متر

د- ۲ سانتی متر

۶۱- برای طراحی الگوی اولیه چه نکته ای حائز اهمیت است؟

الف- رفع ایراد اندامی

ب- وسایل اندازه گیری

ج- اندازه گیری دقیق

د- سرعت عمل

۶۲- در الگوی کت که حالت آزاد دارد، "پهنای بالاتنه جلو در خط سینه" و "پهنای ساسون" چگونه محاسبه می

شوند؟

الف- یک دوم کارور جلو + ۱ سانتی متر، یک چهارم اندازه ساسون استاندارد

ب- یک دوم کارور جلو + ۱ سانتی متر، یک دوم اندازه ساسون استاندارد

ج- یک دوم کارور جلو + ۱ سانتی متر، یک پنجم اندازه ساسون استاندارد

د- یک دوم کارور جلو + نیم سانتی متر، یک سوم اندازه ساسون استاندارد

۶۳- در رسم الگوی کت نیمه تنگ از خط مرکزی پشت، روی خط کمر چند سانتی متر پایین آمده می شود؟

الف- نیم سانتی متر

ب- ۳ سانتی متر

ج- یک و نیم سانتی متر

د- ۲ سانتی متر

۶۴- در رسم الگوی کت نیمه تنگ از خط مرکزی پشت، روی خط کمر چند سانتی متر داخل آمده می شود؟

الف- هفتاد و پنج صدم سانتی متر

ب- ۱ سانتی متر

ج- یک و نیم سانتی متر

د- ۲ سانتی متر

۶۵- برای پالتوها و کت های گشاد چند سانتی متر به طول آستین اضافه می شود؟

الف- نیم سانتی متر

ب- ۱ سانتی متر

ج- یک و نیم سانتی متر

د- ۲ سانتی متر

۶۶- برای ایجاد فضای اپل در سر شانه، چه عملی بر روی الگوی بالاتنه انجام می شود؟

الف- از حلقه آستین تا وسط سرشانه برش زده شده و برش به اندازه پهنای اپل باز می شود

ب- از حلقه آستین تا حلقه گردن برش زده شده و برش به اندازه پهنای اپل باز می شود

ج- ۲ سانتی متر از نقطه گردن و سرشانه بالا رفته و خط جدید سرشانه رسم می شود

د- ۲ سانتی متر از نقطه گردن بالا رفته و به نقطه سرشانه وصل می شود

۶۷- کت بدون درز پهلو (کت بهاره)، از چه الگویی تهیه می شود؟

الف- الگوی پیراهن بدون ساسو کمر

ب- الگوی اولیه کت مردانه دوز

ج- الگوی اولیه

د- الگوی اولیه کت آزاد

۶۸- کیسه جیب از چه قسمتی از پارچه برش زده می شود؟

الف- یک لایه اریب پارچه

ب- دو لایه راسته پارچه

ج- یک لایه راسته پارچه

د- دو لایه اریب پارچه

۶۹- نحوه قرار دادن الگو بر روی پارچه خز چگونه است؟

الف- به موازات پارچه

ب- بر روی بی راه پارچه

ج- بر روی اریب پارچه

د- بستگی به پرز پارچه دارد

۷۰- برای برش پارچه های خز مصنوعی از چه وسیله ای استفاده می شود؟

الف- کاتر یا تیغ

ب- تیز بر

ج- قیچی بلند

د- قیچی برقی

۷۱- برای پارچه های ضخیم مانند تویید و پشمی چه تعداد بخیه در یک سانتی متر مناسب است؟

الف- ۴ الی ۵ بخیه

ب- ۲ الی ۳ بخیه

ج- ۳ الی ۴ بخیه

د- ۲ الی ۵ بخیه

۷۲- کدام گزینه نشان دهنده انواع اپل می باشد؟

الف- اپل ناودانی

ب- اپل صاف و اپل معمولی

ج- اپل ناودانی و اپل معمولی

د- اپل معمولی

۷۳- اپل معمولی چگونه روی سر شانه قرار می گیرد؟

الف- به اندازه ۳ سانتی متر از سرشانه بیرون می آید

ب- به اندازه ۱/۲ سانتی متر از سرشانه بیرون می آید

ج- به اندازه ۲/۵ سانتی متر از سرشانه بیرون می آید

د- به اندازه ۴ سانتی متر از سرشانه بیرون می آید

۷۴- اپل معمولی چگونه تهیه می شود؟

الف- از روی الگوی بالاتنه جلو و پشت در قسمت سرشانه رولت می شود

ب- از روی الگوی آستین معمولی رولت می شود

ج- از روی الگوی بالاتنه معمولی رولت می شود

د- از روی الگوی بالای آستین رگلان رولت می شود

۷۵- هدف از کاربرد آستر در لباس چیست؟

الف- گرم تر شدن لباس

ب- ضخیم تر شدن لباس

ج- پوشاندن درزها و آسان تر پوشیدن لباس

د- زیباتر شدن لباس

۷۶- چه قسمتی از لباس احتیاج به آستری ندارد؟

الف- جیب ها

ب- یقه ها

ج- آستین ها

د- محل سجاف

۷۷- طول چاک جادکمه برای دکمه‌هایی که برجستگی زیاد دارند، چه مقدار بیشتر از قطر دکمه است؟

الف- مساوی قطر دکمه

ب- نیم سانتی متر

ج- ۱ سانتی متر

د- یک و نیم سانتی متر

۷۸- از شیرازه و مادگی در کدام مورد استفاده می شود؟

الف- دوخت دکمه

ب- دوخت جادکمه

ج- دوخت جیب

د- وصل آستر لباس

۷۹- کدام گزینه نشان دهنده انواع جیب می باشد؟

الف- جیب داخلی، جیب خارجی

ب- جیب داخلی، جیب خارجی، جیب فیلتابی

ج- جیب رویی، جیب داخلی، جیب توی درز

د- جیب یک فیلتابی، جیب دو فیلتابی، جیب آستر دار، جیب داخل برش

۸۰- کدام گزینه نشان دهنده انواع جیب داخلی می باشد؟

الف- جیب داخل درز، جیب مغزی دار

ب- جیب مدل جادکمه ای (یک فیلتاب و دو فیلتاب، جیب با برگردان (نقاب دار)، جیب مدل جلیقه ای

ج- جیب داخل درز، جیب فیلتابی

د- جیب داخل درز

۸۱- جیب‌های مغزی یا فیلتابی جزء کدام دسته از جیب‌ها می باشد؟

الف- جیب‌های رو

ب- جیب‌های آستردار

ج- جیب‌های داخلی

د- جیب‌های پاکتی

۸۲- برای انتقال خطوط روی پارچه پوستی از چه نخ استفاده می شود؟

الف- نخ ضخیم پنبه ای

ب- نخ مرسریزه پنبه ای

ج- نخ ابریشمی لطیف

د- نخ پلی استر

۸۳- بهترین شیوه برای پاکدوزی پارچه های پوستی چیست؟

الف- استفاده از قیچی دالبر

ب- پاکدوزی درزها با دست

ج- استفاده از سر دوز

د- استفاده از نوار اریب

۸۴- جهت ایجاد استحکام نخ از کدام مورد استفاده می شود؟

الف- نخ به چسب کشیده می شود

ب- نخ به مل کشیده می شود

ج- نخ به صابون کشیده می شود

د- نخ به موم کشیده می شود

۸۵- برای پارچه های پشمی از چه آستری استفاده می شود؟

الف- ساتن

ب- ابریشمی

ج- ژرسه

د- نخ

۸۶- در دوخت جیب از رو برای اینکه هر دو جیب دقیق و قرینه باشد، از کدام وسیله استفاده می شود؟

الف- پیستوله

ب- اشل

ج- شابلون

د- خط کش

۸۷- در کدام مرحله از دوخت لباس، درز پهلو دوخته می شود؟

الف- پس از دوخت جیب و جادکمه

ب- پس از وصل لایی و دوخت یقه

ج- پس از دوخت یقه و درز شانه

د- پس از دوخت درزها و برش های جلو و پشت

۸۸- در کدام مرحله از دوخت کت، لبه پایین کت تو انداخته می شود؟

الف- قبل از دوخت آستر و بعد از لایی گذاری لبه کت

ب- پس از دوخت آستر و بعد از لایی گذاری لبه کت

ج- قبل از دوخت کامل کت ولایی گذاری لبه کت

د- پس از دوخت کامل کت و لایی گذاری لبه کت

۸۹- در اساس الگوی کت قالب تن و حالت آزاد پنس سرشانه چه مقدار می باشد؟

الف- کل پهنای ساسون

ب- یک دوم پهنای ساسون

ج- یک سوم پهنای ساسون

د- ساسون حذف می شود

۹۰- ساسون سرشانه در اساس الگوی کت قالب بدن و حالت آزاد در کدام قسمت سرشانه رسم می شود؟

الف- گوشه گردن

ب- یک دوم سرشانه

ج- یک سوم سرشانه از سمت گردن

د- یک سوم سرشانه از سمت حلقه آستین

۹۱- مقدار اضافه سرشانه در کت قالب بدن چند سانتی متر است؟

الف- نیم سانتی متر

ب- ۱ سانتی متر

ج- یک و نیم سانتی متر

د- ۲ سانتی متر

۹۲- مقدار کارور پشت بر اساس کت قالب بدن چگونه محاسبه می شود؟

الف- یک دوم کارور پشت

ب- یک دوم کارور پشت + یک و نیم سانتی متر

ج- یک دوم کارور پشت + ۱ سانتی متر

د- یک دوم کارور پشت + ۲ سانتی متر

۹۳- مقدار گشادی گردن در پشت اساس کت قالب بدن چگونه محاسبه می شود؟

الف- یک سوم دور گردن - ۱ سانتی متر

ب- یک سوم دور گردن - نیم سانتی متر

ج- یک پنجم دور گردن + ۱ سانتی متر

د- یک پنجم دور گردن + نیم سانتی متر

۹۴- لکه شمع یا موم بر روی پارچه های نخ و کتان سفید چگونه برطرف می شود؟

الف- موم اضافی برداشته شده سپس پارچه بر روی کاغذ کاهی گذاشته شده و با اتوی داغ اتو می شود

ب- موم اضافی برداشته شده سپس پارچه بر روی کاغذ کاهی گذاشته شده و با اتوی داغ اتو می شود و سپس با تتراکلروکربن

و اسفنج تمیز می شود

ج- موم اضافی برداشته شده سپس پارچه بر روی کاغذ ماشینی گذاشته شده با اتوی داغ، اتو می شود و سپس با تتراکلروکربن

و اسفنج تمیز می شود

د- محل لکه با آب داغ شسته شده و سپس با تتراکلروکربن تمیز می شود

۹۵- برای تهیه الگوی پالتو کلاسیک برای گشادی لبه دامن در پهلو چند سانت اضافه می کنیم؟

الف- ۲ الی ۴ سانت

ب- ۴ الی ۵ سانت

ج- ۳ الی ۶ سانت

د- ۵ الی ۶ سانت

۹۶- برای رسم الگو کت تنگ و تقریباً قالب بدن از خط مرکزی پشت روی خط کمر چند سانت پایین می آییم؟

الف- دو و نیم سانت

ب- ۳ سانت

ج- ۱ سانت

د- یک و نیم سانت

۹۷- برای رسم الگوی آستین نیمه تنگ از چه الگویی استفاده می کنیم؟

الف- اطراف الگوی اصلی آستین را رولت می کنیم.

ب- اطراف الگوی آستین راست را رولت می کنیم.

ج- اطراف الگوی آستین کوتاه را رولت می کنیم.

د- اطراف الگوی آستین شومیزه را رولت می کنیم.

۹۸- کت همراه با پیلی و قطعه سرشانه از چه الگویی رولت می شود؟

الف- اطراف الگوی پیراهن بدون خط کمر تا قد مورد لزوم رولت می کنیم.

ب- اطراف الگوی پیراهن را بدون خط درز کمر تا قد مورد لزوم رولت می کنیم.

ج- اطراف الگوی پیراهن را بدون ساسون کمر تا قد مورد لزوم رولت می کنیم.

د- اطراف الگوی بلوزی با درز خط کمر تا قد مورد لزوم رولت می کنیم.

۹۹- طول و پهناي کمر بند پالتوی (کلاسیک) چند سانتی متر است؟

الف- طول کمر بند برابر است با دور کمر به اضافه ۱۰ سانتی متر و پهناي آن دو برابر پهناي کمر مورد نیاز

ب- طول کمر بند برابر است با دور کمر به اضافه ۲۵ سانتی متر و پهناي آن دو برابر پهناي کمر مورد نیاز

ج- طول کمر بند برابر است با دور کمر به اضافه ۱۰ سانتی متر و پهناي آن برابر پهناي کمر مورد نیاز

د- طول کمر بند برابر است با دور کمر به اضافه ۲۵ سانتی متر و پهناي آن برابر پهناي کمر مورد نیاز

۱۰۰-۸- برای رسم پالتوی ساده (کلاسیک) از چه نوع آستین استفاده می شود؟

الف- آستین دو تکه ای

ب- آستین ساده

ج- آستین یک قطعه ای

د- آستین اپل دار

۱۰۱- طول و عرض مغزی جیب بصورت استاندارد؟

الف- طول دهانه جیب به اضافه جادرز و عرض دو برابر پهناي دلخواه به اضافه جادرز

ب- طول دهانه جیب بدون جادرز و عرض سه برابر پهناي دلخواه به اضافه جادرز

ج- طول دهانه جیب به اضافه جادرز و عرض یک برابر پهناي دلخواه به اضافه جادرز

د- طول دهانه جیب به اضافه جادرز و عرض دلخواه بدون جا درز

۱۰۲- برای رسم الگوی پالتوی تنگ _ خط کمر پایین تر از معمول ، از چه الگویی رولت می شود؟

الف- از الگوی پالتو و کت تنگ رولت می کنیم.

ب- از الگوی اساس گشاد رولت می کنیم.

ج- اساس کت گشاد ، بدون درز خط کمر رولت می کنیم.

د- الگوی اساس کت گشاد بدون پنس سینه رولت می کنیم.

۱۰۳- آستین مخصوص کت و پالتو کدام است؟

الف- آستین شمشیری

ب- آستین یک تکه

ج- آستین دو تکه

د- آستین ساده

۱۰۴- چه نکاتی را باید هنگام اندازه گیری رعایت کرد؟

الف- از روی لباس در حالیکه شخص صاف و مستقیم ایستاده است.

ب- جلوی آینه در حالیکه شخص صاف ایستاده است.

ج- از روی لباس زیر، در حالی که نواری به دور کمر شخص بسته شده باشد.

د- در حالی که شخص نواری به کمر بسته باشد.

۱۰۵- رسم الگو برای اندام های ویژه چگونه است؟

الف- اندازه را تغییر نمی دهیم از سایز بزرگتر می کنیم.

ب- به اندازه های استاندارد ۲ سانت اضافه می کنیم.

ج- اندازه ی گرفته شده به جای اندازه استاندارد بکار می رود.

د- اندازه های استاندارد را تغییر نمی دهیم.

۱۰۶- اندازه گیری کارور جلو چگونه است؟

الف- از حلقه آستین به حلقه آستین دیگر ۱۵ سانتی متر پایین تر از حلقه گردن

ب- از حلقه آستین به حلقه آستین دیگر ، ۷ سانتی متر پایین تر از خط گردن

ج- از روی دست راست تا روی دست چپ

د- از شانه راست تا شانه چپ

۱۰۷- علت بستن یک نوار به دور کمر هنگام اندازه گیری چیست؟

الف- دور کمر هنگام اندازه گیری باریک تر شود.

ب- اندازه های عمودی صحیح گرفته شود.

ج- اندازه های افقی صحیح انجام شود.

د- دور کمر صحیح اندازه گرفته شود.

۱۰۸- برای رسم یقه شال جدا سرشانه های پشت و جلو را چگونه منطبق می کنیم؟

الف- سرشانه ها روی هم مماس می شوند.

ب- سرشانه ها در نقطه سرشانه ۲ سانت روی هم می آیند.

ج- سرشانه ها در نقطه سرشانه ۴ سانت روی هم می آیند.

د- از گوشه گردن سرشانه ها ۲ سانت روی هم می آیند.

۱۰۹- در آستین موقع اندازه گیری منحنی ها متر چه حالتی دارد؟

الف- حالت ایستاده

ب- به شکل اریب

ج- خوابیده

د- اریب و خوابیده

۱۱۰- یقه شال جزء کدام گروه از یقه ها است؟

الف- یقه های ایستاده

ب- یقه های مسطح به گودی یقه به شکل هفت

ج- یقه های مسطح

د- یقه هایی که قسمتی از آن روی بالاتنه ساخته می شود.

۱۱۱- طراحان ، کدام الگو را برای طراحی مورد استفاده قرار می دهند؟

الف- الگوی اولیه لباس

ب- الگوی ثانویه

ج- اساس الگوی اصلی

د- الگوی نهایی

۱۱۲- برای رسم الگو در پارچه های پوست مصنوعی الگو چگونه رسم می شود؟

الف- از الگوی کت نیمه تنگ

ب- از الگوی اولیه قالب بدن

ج- از الگوی اولیه با اضافات مناسب

د- از الگوی بدون پنس

۱۱۳- یقه آرشال و یقه انگلیسی جزء کدام نوع از یقه ها می باشد؟

الف- یقه های مسطح

ب- یقه های ایستاده

ج- یقه هایی که حالت برگشته دارد.

د- یقه هایی که قسمتی از آن روی بالاتنه ساخته می شود

۱۱۴- مقدار پیلی در پشت آستر چند سانتی متر است؟

الف- ۲ سانتی متر

ب- ۶ سانتی متر

ج- ۴ سانتی متر

د- ۳ سانتی متر

۱۱۵- اندازه ساسون سینه برای الگوهای آزاد رسم می شود.

الف- برابر اندازه ساسون استاندارد

ب- نصف اندازه ساسون استاندارد

ج- یک سوم اندازه ساسون استاندارد

د- یک چهارم اندازه ساسون استاندارد

۱۱۶- افرادی با شانه های افتاده باید از پوشیدن چه آستین هایی اجتناب کنند؟

الف- کیمونو

ب- رگلان

ج- شمشیری

د- نیمه تنگ

۱۱۷- کدام گزینه نشان دهنده انواع آستین می باشد؟

الف- آستین جدا و آستین سرخود

ب- آستین جدا

ج- آستین جدا، آستین سرخود و آستین فانتزی

د- آستین سرخود و آستین فانتزی

۱۱۸- نسبت گشادی حلقه آستین به حلقه بالاتنه چگونه است؟

الف- گشادی آستین مساوی اندازه حلقه آستین در بالاتنه می باشد

ب- گشادی آستین کمتر از اندازه حلقه آستین در بالاتنه می باشد

ج- گشادی آستین بیشتر از اندازه حلقه آستین در بالاتنه می باشد

د- گشادی آستین نصف اندازه حلقه آستین در بالاتنه می باشد

۱۱۹- برای پالتو و کت چند سانتی متر به طول آستین اضافه می شود؟

الف- نیم سانتی متر

ب- ۱ سانتی متر

ج- یک نیم سانتی متر

د- ۲ سانتی متر

۱۲۰- در تهیه آستین دو قطعه ای کت و پالتو چه نقاطی روی الگوی بالاتنه علامت گذاری می شود؟

الف- نقاط موازنه جلو و پشت

ب- نقطه خط پهلو و وسط سر شانه

ج- نقاط موازنه، خط پهلو و انتهای شانه ها

د- تمام نقاط اساسی

۱۲۱- طول چاک جادکمه برای دکمه‌هایی که برجستگی زیاد دارند، چه مقدار بیشتر از قطر دکمه است؟

الف- مساوی قطر دکمه

ب- نیم سانتی متر

ج- ۱ سانتی متر

د- یک و نیم ۱ سانتی متر

۱۲۲- کدام گزینه نشان دهنده انواع جیب می باشد؟

الف- جیب داخلی، جیب خارجی

ب- جیب داخلی، جیب خارجی، جیب فیلتابی

ج- ۳ جیب رویی، جیب داخلی، جیب توی درز

د- جیب یک فیلتابی، جیب دو فیلتابی، جیب آستر دار، جیب داخل برش

۱۲۳- کدام گزینه نشان دهنده انواع جیب داخلی می باشد؟

الف- جیب داخل درز، جیب مغزی دار

ب- جیب مدل جادکمه ای (یک فیلتاب و دو فیلتاب، جیب با برگردان (نقاب دار)، جیب مدل جلیقه ای

ج- جیب داخل درز، جیب فیلتابی

د- جیب داخل درز

۱۲۴- سه محل مهم و اساسی برای قرار گرفتن جادکمه کدام است؟

الف- خط گردن، بین خط سینه و خط کمر، خط باسن

ب- بین خط گردن و سینه، بین خط سینه و خط کمر، بین خط کمر و باسن

ج- بین خط گردن و سینه، خط سینه، بین خط کمر و باسن

د- خط گردن، خط سینه، خط کمر

۱۲۵- در اساس الگوی کت قالب تن و حالت آزاد پنس سرشانه چه مقدار می باشد؟

الف- کل پهنای ساسون

ب- یک دوم پهنای ساسون

ج- یک سوم پهنای ساسون

د- ساسون حذف می شود

۱۲۶- در انتقال پنس حداکثر تا پنس های زیر سینه و پهلو کوتاه می شود.

الف- یک و نیم سانتی متر

ب- ۳ سانتی متر

ج- ۲ سانتی متر

د- ۱ سانتی متر

۱۲۷- معمولاً مکان جادکمه روی چه خطی از بالاتنه مشخص می شود؟

الف- خط سجاف

ب- خط مرکزی بالاتنه

ج- خط شکست یقه

د- خط سینه، کارور و کمر

۱۲۸- سایزها در کشور ایران از شماره شروع و بزرگ ترین سایز که است ختم می شود.

الف- ۳۴ الی ۵۰

ب- ۳۶ الی ۵۴

ج- ۳۴ الی ۵۶

د- ۳۰ الی ۵۰

۱۲۹- خطوط ساسون ها، جادکمه، جیب، پیلی و دوخت های تزئینی توسط کدام مورد بر روی الگو مشخص می شوند؟

الف- کاربن کردن

ب- صابون

ج- شکاف مثلثی یا سوراخ

د- سوزن ته گرد

۱۳۰- یکی از پراهمیت ترین قسمت های لباس که تاثیر زیادی روی فرم و خصوصیات صورت می گذارد کدام است؟

الف- یقه

ب- آستین

ج- برش

د- جیب

۱۳۱- مقدار دکمه خور در مورد دکمه های درشت برابر است با

الف- یک دوم قطر دکمه + نیم الی ۱ سانتی متر

ب- یک دوم قطر دکمه + ۱ الی ۳ سانتی متر

ج- قطر دکمه + ۱ الی ۲ سانتی متر

د- قطر دکمه + ۱ الی ۳ سانتی متر

۱۳۲- اندازه گیری جادکمه به چه صورتی انجام می شود؟

الف- اندازه جادکمه ۲ سانتی متر از قطر دکمه بیشتر است

ب- اندازه جادکمه برابر با قطر دکمه است

ج- توسط بستن نواری در دور دکمه، اندازه جادکمه را می توان تعیین نمود

د- اندازه جادکمه معمولاً ۱ سانتی متر از قطر دکمه بیشتر است

۱۳۳- جهت روی هم قرار گرفتن لبه لباس های جلو باز برای خانمها به چه شکلی است؟

الف- از سمت راست به چپ

ب- از سمت چپ به راست

ج- با توجه به مدل

د- از بالا به پایین

۱۳۴- در کدام یک از یقه های زیر اصطلاح "دال یقه" روی آن تعبیه می شود؟

الف- یقه انگلیسی

ب- یقه ملوانی

ج- یقه مردانه

د- یقه ب ب

۱۳۵- قسمتی از یقه است که معمولاً لایی روی آن قرار می گیرد و قابل رویت نیست؟

الف- سجاف یقه

ب- رویه یقه

ج- زیر یقه

د- برگرد یقه

۱۳۶- ثابت ترین نوع جادکمه کدام است؟

الف- جادکمه افقی

ب- جادکمه عمودی

ج- بندینک

د- جادکمه اریب

۱۳۷- در صورتی که بخواهیم سجاف یقه سر خود دو تکه شود، چه می کنیم؟

الف- در محل نقطه شکست یقه درز افقی ایجاد می کنیم

ب- ۳ الی ۴ سانتی متر پایین تر از نقطه شکست یقه خط برش را ترسیم می کنیم

ج- ۳ الی ۴ سانتی متر بالاتر از نقطه شکست یقه یک درز افقی ایجاد می کنیم

د- به موازات خط شکست یقه یک درز عمودی ایجاد می کنیم

۱۳۸- طول خط ساسون در محل نقطه سر سینه چند سانتی متر کوتاه می شود؟

الف- ۲ الی دو و نیم سانتی متر

ب- ۲ الی سه و نیم سانتی متر

ج- ۱ الی یک و نیم سانتی متر

د- ۱ الی ۳ سانتی متر

۱۳۹- کدام گزینه نشان دهنده دو حالت از انتقال پنس سینه در قسمت جلو می باشد؟

الف- قیچی کردن پنس و دوخت پنس

ب- دوخت پنس و رد کردن پنس در برش

ج- انتقال پنس و جابجا کردن پنس

د- رد کردن پنس در برش و رها کردن پنس

۱۴۰- پنس فرانسوی چگونه به وجود می آید؟

الف- از انتقال پنس سینه به خط مرکزی جلو

ب- از انتقال پنس سینه به محل تلاقی خط کمر و پهلو

ج- از انتقال پنس سینه به سرشانه

د- از انتقال پنس سینه به زیر سینه

۱۴۱- پارچه های پشمی را چگونه اتو می زنند؟

الف- با درجه زیاد ورو اتوی نخی خشک

ب- با درجه زیاد ورو اتوی وپارچه نخی مرطوب

ج- با درجه متوسط ورو اتوی همجنس پارچه

د- با درجه متوسط وبدون رو اتوی

۱۴۲- یکی از علل کاربرد استری در کت و پالتو چیست؟

الف- خوب اتو شدن

ب- راحت شسته شدن

ج- راحت تر دوخته شدن

د- صاف ایستادن ونچسبیدن به بدن

۱۴۳- ویژگی های استری خوب چیست؟

الف- نرم ولطیف و شل بافت

ب- زبرو سفت بافت

ج- محکم و نرم ولطیف

د- محکم و سفت بافت

۱۴۴- جا دکمه کت و پالتو معمولاً چگونه باز می شوند؟

الف- طولی

ب- افقی

ج- اوریب

د- منگنه

۱۴۵- دوخت جیب دو فیلتابی با برگرد برای دوخت چه لباسی مناسب تر است؟

الف- کت و پالتو

ب- لباسهای زربافت

ج- کاپشن

د- شومیزه

۱۴۶- دوخت لایی مویی در کت و پالتو به چه منظور انجام می گیرد؟

الف- جلوگیری از آب رفتن پارچه

ب- جلوگیری از برق افتادن اتو

ج- راحت تر پوشیدن

د- صافتر شدن در قسمت یقه و جلو سینه

۱۴۷- در کت و پالتو چه قسمتی از لباس احتیاج به استری ندارد؟

الف- پشت

ب- محل سجاف

ج- جیبها

د- استین

۱۴۸- آستر کت و پالتو معمولاً از چه جنسی است؟

الف- ساتن

ب- پشمی

ج- ترگال

د- ژرسه

۱۴۹- از پارچه فتر یا نمد بیشتر در چه مواردی استفاده می شود؟

الف- از پارچه فتر بیشتر برای پالتویی استفاده می شود.

ب- از پارچه فتر بیشتر برای آستری استفاده می شود.

ج- از پارچه فتر بیشتر برای کارهای دستی و کلاه سازی استفاده می شود.

د- از پارچه فتر بیشتر برای لایی بارانی استفاده می شود.

۱۵۰- برای مشخص کردن خطوط الگو روی پارچه پوستی:

الف- دورادور الگو را کوک شل می زنیم

ب- دورادور الگو را با نخ لطیف ابریشمی کوک می زنیم

ج- دورادور الگو را کاربن می کنیم

د- دور الگو را با مل خط کشی می کنیم

۱۵۱- پارچه پرزدار را چگونه باید بدوزیم؟

الف- الگو را می توان از هر طرف روی پارچه انداخت

ب- باید دقت نمود که پرزهای پارچه روبه بالا باشد

ج- باید دقت شود که پرزهای پارچه رو به پایین باشد

د- به هر طرف باشد فرقی نمی کند

۱۵۲- دوختن جا دگمه در پارچه های پوستی چگونه است؟

الف- جا دگمه به روش دست و با دندان موشی دوخته می شود

ب- از جا دگمه پارچه ای دو تکه استفاده می شود

ج- بهتر است با بندینک و دگمه و یا تسمه های چرم و جیر دوخته شود

د- از دکمه فشاری یا ریلی استفاده می شود

۱۵۳- برای چه پارچه هایی جا دکمه یک تکه را می توان به صورت اریب برش زد؟

الف- نازک و کشی

ب- ضخیم، راه راه ، چهار خانه

ج- آهار دار و ضخیم

د- شمعی و نی نو

۱۵۴- طرز دوخت مغزی که در گوشه لباس پيله یا درز دارد چگونه است؟

الف- مغزی را به موازات راسته الگو برش زده و می دوزیم.

ب- مغزی را از تکه های پارچه برش زده و می دوزیم.

ج- مغزی را از اریب پارچه برش زده و می دوزیم.

د- مغزی را از عرض پارچه برش زده و می دوزیم.

۱۵۵- برای چه نوع پارچه هایی از برش های جناقی می توان استفاده کرد؟

الف- پارچه های راه راه و چهار خانه

ب- پارچه ساده

ج- پارچه های پرزدار

د- پارچه های آستری

۱۵۶- نوار نخي ظریف روی درزهای پارچه پوستی

الف- مانع از کش آمدن پارچه می شود

ب- جهت پاکدوزی استفاده می شود

ج- جهت راحتی کار استفاده می شود

د- جهت تزئین استفاده می شود

۱۵۷- کدام یک از سوزن های زیر جهت خیاطی استفاده می شود؟

الف- سوزن تپستر

ب- سوزن چنایل

ج- سوزن معمولی خیاطی

د- سوزن شارپ

۱۵۸- اندازه کشفاف مچ آستین چگونه است؟

الف- یک سوم اندازه مچ

ب- دو سوم اندازه مچ

ج- یک دوم اندازه مچ

د- سه چهارم اندازه مچ

۱۵۹- برای خوب نگه داشتن فرم آستین کت، زمانی که از آن استفاده نمی شود

الف- آن را تا کرده نگهداری می کنیم

ب- کت را به چوب لباسی آویزان می کنیم

ج- درون آستین را از روزنامه پر می کنیم

د- درون آستین را از پارچه پر می کنیم

۱۶۰- میزان کردن نخ ماسوره توسط چیست؟

الف- توسط گیره ماسوره

ب- توسط پیچ ماکو

ج- توسط دستگاه تنظیم نخ

د- توسط فنر تنظیم نخ

۱۶۱- میزان کردن نخ ماسوره توسط چیست؟

الف- توسط گیره ماسوره

ب- توسط پیچ ماکو

ج- توسط دستگاه تنظیم نخ

د- توسط فنر تنظیم نخ

۱۶۲- از کاربن خیاطی به جای چه نوع کوکی استفاده می شود؟

الف- کوک ریز و درشت

ب- کوک شل

ج- شلال

د- کوک جسته

۱۶۳- اندازه ی طول جادکمه معمولاً چند سانتی متر است؟

الف- به اندازه قطر دکمه

ب- دو برابر قطر دکمه - ۱ سانتی متر

ج- قطر دکمه + ۲ الی ۳ میلی متر

د- قطر دکمه - نیم سانتی متر

۱۶۴- آستین رگلان جزء کدام دسته از آستین ها است؟

الف- آستین فانتزی

ب- آستین دراپه

ج- آستین جدا

د- آستین یک تکه

۱۶۵- برای استفاده از نخ عمامه چگونه عمل می شود؟

الف- سوزن چرخ کمی بالا برده می شود

ب- سوزن چرخ کمی پایین آورده می شود

ج- پیچ ماکو کمی سفت می شود

د- پیچ ماکو کمی شل می شود

۱۶۶- در پارچه های کتانی ضخیم یا پشمی، لایی به کدام قسمت مچ وصل می شود؟

الف- رویه مچ

ب- زیر مچ

ج- زیر و روی مچ

د- درزهای داخلی مچ

۱۶۷- برای اینکه الگو ثابت بماند و حرکت نکند از چه وسیله ای استفاده می شود؟

الف- الگو سوراخ کن

ب- پیستوله فرانسوی

ج- متر چهار گوش

د- وزنه های فلزی مخصوص

۱۶۸- برای اتصال پارچه رویه به آستر از کدام کوک استفاده می شود؟

الف- کوک شل

ب- کوک راهنما

ج- کوک بست

د- کوک ریز و کوک درشت

۱۶۹- برای چین کش کردن کمر دامن، خط راهنما در کدام قسمت قرار می گیرد؟

الف- پایین خطوط چین کش

ب- بالای دو خط چین کش

ج- بین دو خط چین کش

د- روی خط چین کش

۱۷۰- کاغذ پوستی در کدام مورد استفاده می شود؟

الف- نقاشی و طراحی

ب- کپی کردن الگو

ج- کشیدن الگو

د- تهیه آخرین الگوی آماده برای برش پارچه

۱۷۱- در مدل های یوک در سرشانه و دارای برش عمودی، چگونه عمل می شود؟

الف- پس از انتقال پنس سینه به وسط سرشانه به صورت پنس باز، یوک ترسیم می شود

ب- پس از انتقال پنس سینه به وسط سرشانه، یوک ترسیم می شود

ج- قبل از انتقال پنس سینه، یوک ترسیم می شود

د- پس از بستن پنس سینه، یوک ترسیم می شود

۱۷۲- جابجا کردن پنس از نقطه ای به نقطه دیگر چه نام دارد؟

الف- اوزمان

ب- حذف پنس

ج- انتقال پنس

د- شانزمان

۱۷۳- قیچی میانبر، چه کاربردی در خیاطی دارد؟

الف- برش قسمت های هلالی

ب- چرت زدن و برش اضافه درز گوشه ها

ج- قیچی کردن نخ ها

د- کلیپ زدن

۱۷۴- مشخصات سجاف چاک آستین (ممت چیست؟

الف- نواری است به طول دو برابر شکاف آستین و به پهنای ۱ الی ۳ سانتی متر

ب- نواری است به طول دو برابر شکاف آستین و به پهنای ۴ الی ۵ سانتی متر

ج- نواری است به طول شکاف آستین و به پهنای ۱ تا ۳ سانتی متر

د- نواری است به طول شکاف آستین و به پهنای ۳ تا ۵ سانتی متر

۱۷۵- ترتیب چرخ کاری قسمت های مختلف دامن چگونه است؟

الف- درزهای پهلو، درز پشت، زیپ، ساسون ها

ب- ساسون ها، درز پشت، زیپ، درز پهلو

ج- درزهای پهلو، درز پشت، زیپ، ساسون ها، بالاوپایین دامن

د- درز پشت، ساسون ها

۱۷۶- بالای کاپ آستین چگونه خرد داده می شود؟

- الف- از نقطه موازنه جلو تا نقطه موازنه پشت، دو ردیف، به فاصله ۳ سانتی متر با بخیه های ریز
- ب- از نقطه موازنه جلو تا نقطه موازنه پشت، دو ردیف، به فاصله ۳ میلی متر با بخیه های درشت
- ج- بین کاپ آستین و نقطه موازنه جلو و بین کاپ آستین و نقطه موازنه پشت، دو ردیف، به فاصله ۵ میلی متر با بخیه های درشت

د- از نقطه موازنه جلو تا نقطه موازنه پشت، دو ردیف، به فاصله ۵ میلی متر با بخیه های درشت

۱۷۷- سوزن چرخ اورلوک چه خصوصیتی دارد؟

- الف- پایین سوزن باریک تر است
 - ب- بالای سوزن نیم تخت است
 - ج- بالای سوزن تمام گرد است
 - د- پایین سوزن ضخیم تر است
- ۱۷۸- ساده ترین کوک در لباس چه نام دارد و طول و فاصله دو کوک چند سانتی متر است؟**

- الف- کوک ساده، نیم سانتی متر
- ب- کوک ساده، ۱ سانتی متر
- ج- کوک بخیه، نیم سانتی متر
- د- کوک بخیه، ۱ سانتی متر

۱۷۹- جهت جلوگیری از کش آمدن حلقه یقه لباس در یقه های جدا چه باید کرد؟

- الف- دور حلقه یقه با دست زیگراک زده می شود
- ب- دور حلقه یقه یک ردیف چرخ می شود
- ج- دور حلقه یقه پس دوزی می شود
- د- جادوخت حلقه یقه کم می شود

۱۸۰- کدام گزینه نشان دهنده درزهای داخلی (درز بسته) می باشد؟

- الف- یقه، مچ، سجاف
- ب- درز پهلو، یقه و آستین
- ج- سجاف، درز دامن و آستین
- د- مچ، درز پهلو و درز شلوار

۱۸۱- برای جلوگیری از افتادگی در لبه ی پیلی دامن چگونه عمل می شود؟

- الف- محل تاخوردگی پیلی نیم سانتی متر در محل کمر بالا کشیده می شود
- ب- از قسمت پایین دامن آن اصلاح می شود
- ج- عرض پیلی در قسمت دامن بیشتر می شود
- د- عرض پیلی در جهت لب دامن کمتر می شود

۱۸۲- برای اتو کردن مچ، شانه و یقه از چه وسیله ای استفاده می شود؟

- الف- بالشتنک به شکل اپل
- ب- بالشتنک به شکل بیضی
- ج- تخته مخصوص
- د- ژانت

۱۸۳- پارچه های کتانی و پنبه ای چگونه اتو می شوند؟

- الف- خشک و بدون واسطه
- ب- با واسطه

ج- نم دار و از پشت

د- با حرارت ملایم

۱۸۴- از کدام مورد برای اتوی پارچه های مخمل کبریتی استفاده می شود؟

الف- از روی پارچه و با فشار

ب- از پشت پارچه و با فشار

ج- از روی پارچه و بدون فشار

د- از پشت پارچه و بدون فشار

۱۸۵- کدام یک از قسمت های لباس باید حالت توازن داشته باشد؟

الف- ساسون ها، جیب ها، دکمه ها

ب- ساسون ها، برش ها، جیب ها، تکه ها و حاشیه های تزئینی، دکمه ها

ج- جیب، تکه های تزئینی و حاشیه های تزئینی، دکمه ها

د- تکه ها و حاشیه های تزئینی

۱۸۶- ایراد "بلندی کاپ آستین" چگونه بر طرف می شود؟

الف- کاپ آستین در عرض باز شده و به اندازه لازم اوزمان داده می شود

ب- کاپ آستین در طول باز شده و به اندازه لازم اوزمان داده می شود

ج- کاپ آستین در طول باز شده و به اندازه لازم روی هم آورده می شوند

د- کاپ آستین در عرض باز شده و به اندازه لازم روی هم آورده می شوند

۱۸۷- کاربرد اسفنج در خیاطی چیست؟

الف- مرطوب کردن سطح لباس به صورت یکنواخت

ب- اتوکشی درزهای خمیده و منحنی

ج- اتوکشی پارچه های حریر و نازک

د- صاف کردن پارچه هنگام اتو کشی

۱۸۸- پالتوی زنانه، از چه الگویی تهیه می شود؟

الف- الگوی کت

ب- الگوی بالاتنه آزاد

ج- الگوی بارانی و کاپشن

د- الگوی اساس کت بهاره

۱۸۹- آستر کت و پالتو، از چه الگویی تهیه می شود؟

الف- الگوی کت و پالتو بدون سجاف

ب- الگوی پالتو بدون دکمه خور

ج- الگوی کامل پالتو

د- الگوی پالتو بدون الگوی لایی

۱۹۰- برای تهیه الگوی لایی از چه قسمت هایی از الگوی پالتو استفاده می شود؟

الف- الگوی قسمت جلوی پالتو تا نزدیک خط پهلو

ب- الگوی قسمت جلوی پالتو

ج- الگوی سجاف جلو

د- الگوی قسمت جلوی پالتو به پهناي ۱۰ سانتی متر تا لبه دامن و از حلقه گردن پشت تا ناحیه کارور پشت

۱۹۱- برای پالتوها و کت های گشاد چند سانتی متر به طول آستین اضافه می شود؟

الف- نیم سانتی متر

ب- ۱ سانتی متر

ج- یک و نیم سانتی متر

د- ۲ سانتی متر

۱۹۲- در تهیه آستین دو قطعه ای کت و پالتو چه نقاطی روی الگوی بالاتنه علامت گذاری می شود؟

الف- نقاط موازنه جلو و پشت

ب- نقطه خط پهلو و وسط سر شانه

ج- نقاط موازنه، خط پهلو و انتهای شانه ها

د- تمام نقاط اساسی

۱۹۳- پالتوی ساده (کلاسیک)، از چه الگویی تهیه می شود؟

الف- الگوی اولیه بالاتنه

ب- الگوی کت یا پالتوی تنگ

ج- الگوی اساس کت تنگ

د- الگوی لباس های آزاد (بارانی)

۱۹۴- در جلوی پالتو، چند سانتی متر به خط لبه دامن اضافه می شود؟

الف- ۲ سانتی متر

ب- یک و نیم سانتی متر

ج- ۱ سانتی متر

د- نیم سانتی متر

۱۹۵- برای پارچه های ضخیم مانند تویید و پشمی چه تعداد بخیه در یک سانتی متر مناسب است؟

الف- ۴ الی ۵ بخیه

ب- ۲ الی ۳ بخیه

ج- ۳ الی ۴ بخیه

د- ۲ الی ۵ بخیه

۱۹۶- در دوخت کت یا پالتو به روش ضخیم دوزی، به کدام قسمت لباس لایی زده می شود؟

الف- یقه

ب- لباس

ج- لباس و سجاف

د- سجاف

۱۹۷- هدف از کاربرد آستر در لباس چیست؟

الف- گرم تر شدن لباس

ب- ضخیم تر شدن لباس

ج- پوشاندن درزها و آسان تر پوشیدن لباس

د- زیباتر شدن لباس

۱۹۸- بهترین نوع جادکمه برای پارچه های ضخیم کدام مورد است؟

الف- جادکمه با چرخ صنعتی

ب- جادکمه با دست

ج- جادکمه پارچه ای

د- جادکمه بندینکی

۱۹۹- در پارچه های ضخیم از چه جا دکمه ای استفاده می شود؟

الف- بندینک

ب- جا دکمه ماشینی

ج- جا دکمه پارچه ای

د- جادکمه با دست

۲۰۰- از دوخت پتویی در کدام مورد استفاده می شود؟

الف- دوخت دکمه

ب- دوخت جادکمه

ج- دوخت زیپ

د- وصل دو قطعه پارچه به یکدیگر

۲۰۱- برای دوخت جادکمه در پارچه های ضخیم چه مقدار به اندازه قطر دکمه اضافه می شود؟

الف- ۲ میلی متر

ب- ۳ تا ۵ میلی متر

ج- ۴ میلی متر

د- ۱ سانتی متر

۲۰۲- برای جلوگیری از افتادگی جلوی کت یا پالتوی چهار دکمه از کدام مورد استفاده می شود؟

الف- دکمه یا بندینک

ب- قزن قفلی

ج- دوخت بست

د- چسب لباس

۲۰۳- از پارچه فتر یا نمذ در کدام مورد استفاده می شود؟

الف- کارهای دستی و کلاه سازی

ب- کلاه سازی و کیف سازی

ج- پالتو

د- داخل بارانی

۲۰۴- در تهیه الگوی کت و پالتو جیر و چرم چه نکاتی باید رعایت شود؟

الف- اطمینان از اندازه و بی عیب بودن الگو

ب- اطمینان از طراحی زیبای الگو

ج- اطمینان از ایجاد خطوط راسته در الگو

د- اطمینان از زاپاس مناسب در الگو

۲۰۵- در کدام مرحله از دوخت پالتو، لایی مویی وصل می شود؟

الف- پس از برش پالتو

ب- پس از وصل پنل ها

ج- پس از وصل یقه

د- پس از وصل جیب

۲۰۶- در لباس های ضخیم چه موقع جادکمه زده می شود؟

الف- پس از وصل لایی قسمت جلوی لباس

ب- پس از دوخت درز سرشانه

ج- پس از وصل یقه

د- پس از دوخت درز پهلو

۲۰۷- در لباس های ضخیم چه موقع یقه دوخته می شود؟

الف- پس از وصل لایی و دوخت جادکمه و جیب

ب- پس از وصل لایی و دوخت جادکمه و جیب و سرشانه

ج- پس از وصل لایی و دوخت سرشانه و درز پهلو

د- پس از وصل لایی و دوخت سجاف جلو

۲۰۸- در لباس های ضخیم چه موقع آستر وصل می شود؟

الف- پس از دوخت درز شانه و درز پهلو

ب- پس از دوخت کامل تنه لباس

ج- پس از اتصال آستین به لباس

د- پس از دوخت جیب و جادکمه

۲۰۹- برای پالتوها و کت های گشاد چه مقدار به طول آستین دو تکه و به گشادی مچ اضافه می شود؟

الف- ۵ سانتی متر به طول آستین و ۲ سانتی متر به دور مچ

ب- یک و نیم سانتی متر به طول آستین و ۱ سانتی متر به دور مچ

ج- یک سانتی متر به طول آستین و ۵ سانتی متر به دور مچ

د- نیم سانتی متر به طول آستین و ۲ سانتی متر به دور مچ

۲۱۰- لکه شمع یا موم بر روی پارچه های نخی و کتان سفید چگونه برطرف می شود؟

الف- موم اضافی برداشته شده سپس پارچه بر روی کاغذ کاهی گذاشته شده و با اتوی داغ اتو می شود

ب- موم اضافی برداشته شده سپس پارچه بر روی کاغذ کاهی گذاشته شده و با اتوی داغ اتو می شود و سپس با تتراکلروکربن و اسفنج تمیز می شود

ج- موم اضافی برداشته شده سپس پارچه بر روی کاغذ ماشینی گذاشته شده با اتوی داغ، اتو می شود و سپس با تتراکلروکربن و اسفنج تمیز می شود

د- محل لکه با آب داغ شسته شده و سپس با تتراکلروکربن تمیز می شود

۲۱۱- افرادی که شانه های افتاده دارند بهتر است از پوشیدن آستین اجتناب نمایند.

الف- کیمونو

ب- جدا

ج- تنگ و جدا

د- کوتاه

۲۱۲- یقه آرشال برش دار و یقه شال برای چه لباس هایی مناسب هستند؟

الف- لباس مجلسی

ب- بلوز و پیراهن

ج- کت و پالتو

د- لباس اسپرت

۲۱۳- برای تهیه الگوی اولیه پالتو چه مقدار به خط باسن اضافه می شود؟

الف- یک سوم خط باسن

ب- یک هفتم خط باسن

ج- یک دهم خط باسن

د- برابر با خط باسن

۲۱۴- کدام گزینه در مورد رسم برش های افقی بین کارور و گردن صحیح می باشد؟

الف- پنس سر شانه را نصف کرده و برش رسم می شود

ب- پنس سر شانه را بسته و برش رسم می شود

ج- یک چهارم پنس سر شانه را گرفته و برش رسم می شود

د- اگر پنس سر شانه باز باشد تاثیری در رسم برش ندارد

۲۱۵- در پالتو مدل ترک، الگو جلو و پشت از داخل پنس ها جدا شده و به لبه دامن در هر تکه

الف- جای دوخت اضافه می شود

ب- ۷ سانتی متر اضافه شده و به باسن بزرگ صفر می شود

ج- مقدار مورد نیاز اضافه شده و به باسن صفر می شود

د- به خط وسط جلو ۵ سانتی متر اضافه می شود

۲۱۶- از قطر پنس سرشانه جلو پالتو چند سانتی متر کم می شود؟

الف- ۱ سانتی متر

ب- ۳ سانتی متر

ج- ۲ سانتی متر

د- دو و نیم سانتی متر

۲۱۷- ۲۱- به خط پای دامن پالتو چند سانتی متر اضافه می شود؟

الف- ۲ سانتی متر

ب- ۳ سانتی متر

ج- ۵ سانتی متر

د- ۷ سانتی متر

۲۱۸- برای صاف ایستادن جلو پالتو، چه تغییری در الگو ایجاد می شود؟

الف- یک ساسون ۲ سانتی متری در گودی گردن ایجاد می شود

ب- یک ساسون یک و نیم سانتی متری در گودی گردن ایجاد می شود

ج- یک ساسون ۱ سانتی متری در گودی گردن ایجاد می شود

د- یک ساسون دو و نیم سانتی متری در گودی گردن ایجاد می شود

۲۱۹- در تهیه الگوی پالتو چند سانتی متر به کارور اضافه می شود؟

الف- نیم سانتی متر

ب- ۱ سانتی متر

ج- یک و نیم سانتی متر

د- ۱۰ سانتی متر

۲۲۰- کدام مورد برای درست کردن پالتوی فون با یک اوزمان صحیح می باشد؟

الف- پنس سر شانه به صورت نیمه یا کامل بسته شده و در لبه دامن به دلخواه اوزمان داده می شود

ب- پنس سر شانه بسته شده و به لبه دامن ۵ سانتی متر اوزمان داده می شود

ج- پنس سر شانه باز مانده و به لبه دامن به دلخواه اوزمان داده می شود

د- پنس سر شانه به پهلو انتقال داده شده و به لبه دامن اوزمان داده می شود

۲۲۱- کدام گزینه نشان دهنده انواع کلاه کاپشن می باشد؟

الف- کلاه بلند و کلاه کوتاه

ب- کلاه گرد و کلاه مستطیل

ج- کلاه سرخود و کلاه جدا

د- کلاه گرد و کلاه جدا

۲۲۲- جهت تبدیل الگوی اولیه به الگوی پالتو چه مقدار به خط سینه اضافه می شود؟

الف- یک دوم خط سینه

ب- یک چهارم خط سینه

ج- یک پنجم خط سینه

د- یک هفتم خط سینه

۲۲۳- در کت و پالتو چه قسمت هایی احتیاج به آستر دارد؟

الف- تمام قسمت جلو و پشت در صورتی که پارچه ضخیم باشد

ب- تمام قسمت جلو و پشت و آستین به جز محل سجاف جلو

ج- قسمت جلو و پشت

د- قسمت جلو و آستین ها

۲۲۴- در قسمت هایی از کت و پالتو که به آستر احتیاج دارند، آستر چند سانتی متر کوتاه تر از رویه است؟

الف- ۱ سانتی متر

ب- ۲ سانتی متر

ج- ۴ سانتی متر

د- ۸ سانتی متر

۲۲۵- مناسب ترین پارچه آستری برای پارچه های پشمی سنگین وزن کدام است؟

الف- ابریشم مصنوعی

ب- ساتن لطیف

ج- ساتن ضخیم

د- ریون لطیف

۲۲۶- قد آستر دامن در کدام قسمت قرار می گیرد؟

الف- ۱ سانتی متر کوتاه تر از رویه دامن

ب- ۵ سانتی متر کوتاه تر از خط لبه سجاف

ج- ۵ سانتی متر بلندتر از خط لبه سجاف

د- روی خط سجاف

۲۲۷- آستری کت و پالتو معمولاً از جنسی است؟

الف- ژرسه

ب- ساتن

ج- پشم

د- مکلون

۲۲۸- در کدام قسمت از کت و پالتو به آستری نیازی نیست؟

الف- پشت یقه

ب- سجاف

ج- جیب

د- آستین

۲۲۹- چرا آستری کت یا پالتو گشاد گرفته می شود؟

الف- جلوگیری از بد ایستادن لباس

ب- حرکت آزاد لباس بر روی بدن

ج- دیده نشدن درزهای لباس

د- شل تر مشخص شدن لباس

۲۳۰- کمبود طول سرشانه پالتو کلوش در کدام ناحیه اضافه می شود؟

الف- گردن

ب- حلقه آستین

ج- حلقه گردن

د- کارور

۲۳۱- پارچه فتر در کدام مورد استفاده می شود؟

الف- پوشاک نازک

ب- پوشاک ضخیم

ج- پوشاک مجلسی

د- پوشاک اسپرت

۲۳۲- قیچی برش ضخیم چه مشخصه ای دارد و دارای چه طولی است؟

الف- دارای خمیدگی است و طول آن ۱۶ الی ۲۰ سانتی متر است

ب- صاف است و دسته آن دارای دو حلقه مساوی است و طول آن ۷/۵ الی ۱۵ سانتی متر است

ج- دارای تیغه ای با نوک کند جهت برش درزها و دوخت ها است و طول آن ۸ الی ۱۲ سانتی متر است

د- تیغه آن درجه بندی شده است و طول آن ۱۰ الی ۱۵ سانتی متر است

۲۳۳- کار برد کارپیش بر در چرخ خیاطی چیست؟

الف- دوخت دکمه

ب- دوخت جادکمه

ج- تنظیم بخیه ها

د- به حرکت در آوردن و رد کردن پارچه

۲۳۴- نام دیگر تخته مخصوص پارچه مخمل چیست؟

الف- بالشتک

ب- ژانت

ج- ولولورت

د- طیاره

۲۳۵- دوخت با سوزن خیلی نازک برای پارچه های ضخیم.....

الف- باعث نخ کش شدن پارچه می شود

ب- باعث پاره شدن نخ می شود

ج- باعث شکستن سوزن می شود

د- باعث نامرتب شدن بخیه می شود

۲۳۶- چه موقع از کار، عمل نصب یا بیرون آوردن ماکو انجام نمی شود؟

الف- سیم چرخ به برق باشد

ب- میله نگهدارنده سوزن بالا باشد

ج- میله نگهدارنده سوزن پایین باشد

د- سوزن چرخ بالا باشد

۲۳۷- قبل از شروع به دوخت با چرخ خیاطی باید

الف- نخ رو به سمت پشت پایه باشد

ب- نخ ماسوره سمت پشت پایه باشد

ج- نخ رو و نخ ماسوره در قسمت زیر چرخ قرار داشته باشد

د- نخ رو و نخ ماسوره به سمت پشت پایه باشد

۲۳۸- علت گیر کردن چرخ هنگام دوخت چیست؟

الف- میله نگهدارنده سوزن پایین است

ب- دستگاه تنظیم کشش نخ سفت است

ج- نخ در ماسوره گیر کرده است

د- پیچ سر ماکو سفت است

۲۳۹- برای ژاکت، پالتو، کت و لباس اسپرت چه نوع زپی استفاده می شود؟

الف- زیپ مجزا

ب- زیپ لباس

ج- زیپ شلوار

د- زیپ دامن

۲۴۰- تعداد ۳ و ۴ بخیه در یک سانتی متر جهت دوخت چه پارچه هایی به کار می روند؟

الف- پارچه های معمولی

ب- پارچه های ضخیم

ج- پارچه های حریر

د- پارچه های ژرسه و مکلون

۲۴۱- کوک جسته در کدام مورد استفاده می شود؟

الف- اتصال حلقه آستین

ب- اتصال یقه به لباس

ج- اتصال لایی به پارچه لباس

د- اتصال آستر به رویه

۲۴۲- لایی بدون چسب برای چه پارچه هایی مناسب است؟

الف- پارچه های لطیف

ب- پارچه های توری

ج- پارچه های فاقد پرز

د- پارچه های ضخیم

۲۴۳- در چه اشکال اندامی موقع رسم الگو، خط سینه و باسن مساوی گرفته می شود؟

الف- باسن کوچک تر از سینه

ب- سینه برجسته تر از باسن

ج- باسن برجسته تر از پشت

د- مساوی با سینه

۲۴۴- پنس حلقه آستین گشاد به کدام پنس منتقل می شود؟

الف- پنس پشت

ب- پنس حلقه یقه جلو

ج- پنس زیر سینه

د- پنس پهلو

۲۴۵- به طور کلی جیب ها به چند دسته تقسیم می شوند؟

الف- دو دسته داخلی و خارجی

ب- دو دسته با برگردان و بدون برگردان

ج- دودسته ساده و کیفی

د- سه دسته با آستر، با برگردان پاکتی و کیفی

۲۴۶- جیب های جلوی لباس تا روی باسن کوچک که از کمر به طرف درز لباس وصل می شود چه نام دارد؟

الف- جیب داخلی

ب- جیب خارجی

ج- جیب رو

د- جیب کج

۲۴۷- چرا در یقه ها تکه رویی یقه بزرگتر است؟

الف- وصل یقه به راحتی انجام شود.

ب- لبه درز نمایان شود

ج- خط دوخت از رو نمایان نشود

د- روی یقه را خرد می دهیم.

۲۴۸- در انواع آستین های جدا کاپ آستین باید چه حالتی داشته باشد تا موقع وصل خرد بخورد؟

الف- بزرگتر از حلقه آستین

ب- هم اندازه حلقه آستین

ج- کوچکتر از حلقه آستین

د- کوتاه تر از کاپ آستین

۲۴۹- به چه علت بهتر است گوشه های کیسه جیب گرد شود؟

الف- از جمع شدن ذرات ریز و آشغال و کرک در گوشه ها ممانعت می شود.

ب- بهتر نشان دادن گوشه های جیب

ج- دوخت چیب با گوشه های گرد راحت تر انجام می شود.

د- جلوگیری از چروک و جمع شدن کیسه جیب.

۲۵۰- ارچه های پشمی را چگونه اتو می زنند ؟

الف- با درجه زیاد ورو اتوی نخی خشک

ب- با درجه زیاد ورو اتوی وپارچه نخی مرطوب

ج- با درجه متوسط ورو اتوی همجنس پارچه

د- با درجه متوسط وبدون رو اتوی

۲۵۱- یکی از علل کاربرد استری در کت و پالتو چیست؟

الف- خوب اتو شدن

ب- راحت شسته شدن

ج- راحت تر دوخته شدن

د- صاف ایستادن و نچسبیدن به بدن

۲۵۲- ویژگی های استری خوب چیست؟

الف- نرم ولطیف و شل بافت

ب- زبرو سفت بافت

ج- محکم و نرم ولطیف

د- محکم و سفت بافت

۲۵۳- جا دکمه کت و پالتو معمولاً چگونه باز می شوند؟

الف- طولی

ب- افقی

ج- اوریب

د- منگنه

۲۵۴- دوخت جیب دو فیلتابی با برگرد برای دوخت چه لباسی مناسب تر است؟

الف- کت وپالتو

ب- لباسهای زربافت

ج- کاپشن

د- شومیزه

۲۵۵- دوخت لایی مویی در کت وپالتو به چه منظور انجام می گیرد؟

الف- جلوگیری از اب رفتن پارچه

ب- جلوگیری از برق افتادن اتو

ج- راحت تر پوشیدن

د- صافتر شدن در قسمت یقه و جلو سینه

۲۵۶- در کت و پالتو چه قسمتی از لباس احتیاج به استری ندارد؟

الف- پشت

ب- محل سجاف

ج- جیبها

د- استین

۲۵۷- آستر کت و پالتو معمولاً از چه جنسی است؟

الف- ساتن

ب- پشمی

ج- ترگال

د- ژرسه

۲۵۸- میزان کردن نخ ماسوره توسط چیست؟

الف- توسط گیره ماسوره

ب- توسط پیچ ماکو

ج- توسط دستگاه تنظیم نخ

د- توسط فنر تنظیم نخ

۲۵۹- میزان درشتی یا ریزی بخیه ها توسط چه قسمتی از چرخ تنظیم می شود؟

الف- به کمک کار پیش بر

ب- بوسیله درجه تنظیم دوخت

ج- پایه چرخ

د- درجه سوزن

۲۶۰- چه موقع از کار، ماکو را نصب یا بیرون نمی آوریم؟

الف- در موقعی که سیم چرخ به برق باشد.

ب- میله نگهدارنده سوزن بالا باشد.

ج- میله نگهدارنده سوزن پایین باشد.

د- پارچه زیر پایه باشد.

۲۶۱- اگر چرخ در موقع کار کردن صدا کند علت چیست؟

الف- ماسوره اشتباه جا افتاده است.

ب- چرخ احتیاج به روغن دارد، ماسوره شل و اشتباه وصل شده است.

ج- دستگاه پیچیدن نخ درست کار نمی کند.

د- ضخامت سوزن مناسب پارچه نیست.

۲۶۲- چنانچه پارچه به خوبی از زیر پایه چرخ رد نشود علت آن است که

الف- افتر پایه فشار لازم را ندارد.

ب- دستگاه تنظیم کشش نخ سفت است.

ج- ماسوره در ماکو جا نیافتاده است.

د- بلبرینگ ها زنگ زده است.

۲۶۳- جلیقه، از چه الگویی تهیه می شود؟

الف- الگوی پیراهن

ب- الگوی شومیز

ج- الگوی روبدوشامبر

د- الگوی کت

۲۶۴- یقه های مناسب جلیقه کدام است؟

الف- یقه گرد، یقه آرشال، یقه ب ب

ب- یقه انگلیسی، یقه ملوانی، یقه دراپه

ج- یقه هفت، یقه انگلیسی، یقه آرشال

د- یقه خشت، یقه حلزونی، یقه زاویه دار

۲۶۵- اتوی برقی دستگاهی است که :

الف- انرژی مکانیکی را به انرژی حرارتی تبدیل می کند

ب- انرژی مکانیکی را به انرژی برقی تبدیل می کند

ج- انرژی حرارتی را به انرژی برقی تبدیل می کند

د- انرژی برقی را به انرژی حرارتی تبدیل می کند

۲۶۶- تعویض روغن چرخ راسته دوز در چه وقت صورت می گیرد؟

الف- موقعی که روغن در حدود چند ماه در چرخ بماند

ب- موقعی که روغن سفت شده باشد

ج- موقعی که روغن غلیظ شده باشد

د- موقعی که روغن تیره و سیاه شده باشد

۲۶۷- جیب مغزی یا فیلتابی را تعریف کنید؟

الف- این نوع جیب در داخل شکاف پارچه لباس دوخته می شود و شبیه به دوخت جا دکمه است.

ب- این نوع جیب در داخل شکاف پارچه لباس دوخته می شود و شبیه به دوخت جیب کیسه ای است.

ج- این نوع جیب در داخل شکاف پارچه لباس دوخته می شود و شبیه به دوخت جیب حجمی است.

د- این نوع جیب در داخل شکاف پارچه لباس دوخته می شود و شبیه به دوخت جیب رو است.

۲۶۸- در لباس بدون آستین ، حلقه آستین چگونه دوخته می شود؟

الف- با سجاف دوخته می شود

ب- با دست پس دوز می شود

ج- از زانفیکس استفاده می کنیم

د- از قیچی زیکزاک استفاده می کنیم.

۲۶۹- محل جیب فیلتاب در جلیقه کجاست؟

الف- روی خط کمر

ب- روی باسن کوچک

ج- زیر خط کمر

د- زیر باسن

۲۷۰- طول دهانه جیب در جلیقه چند سانتی متر می باشد؟

الف- ۱۰-۱۲ سانتی متر

ب- ۱۱-۱۲ سانتی متر

ج- یازده و نیم الی دوازده و نیم سانتی متر

د- ۱۴-۱۶ سانتی متر

۲۷۱- در الگوی جلیقه حلقه آستین چه تغییری می کند؟

الف- فقط از پشت گشاد می شود.

ب- تنگ تر می شود

ج- گشاد تر می شود

د- فقط از جلو گشاد می شود.

۲۷۲- در الگوی جلیقه سرشانه چه تغییری می کند؟

الف- کوتاه تر می شود

ب- هیچ تغییری نمی کند

ج- بلندتر می شود

د- اریب تر می شود

۲۷۳- جیب‌های مغزی یا فیلتابی جزء کدام دسته از جیب‌ها می باشد؟

الف- جیب‌های رو

ب- جیب‌های آستردار

ج- جیب‌های داخلی

د- جیب‌های پاکتی

۲۷۴- جلیقه، از چه الگویی تهیه می شود؟

الف- الگوی پیراهن

ب- الگوی شومیز

ج- الگوی روبدوشامبر

د- الگوی کت

۲۷۵- یقه‌های مناسب جلیقه کدام است؟

الف- یقه گرد، یقه آرشال، یقه ب ب

ب- یقه انگلیسی، یقه ملوانی، یقه دراپه

ج- یقه هفت، یقه انگلیسی، یقه آرشال

د- یقه خشت، یقه حلزونی، یقه زاویه دار

۲۷۶- فاصله متداول خط سجاف از خط مرکز جلو چه مقدار می باشد؟

الف- برابر دکمه + ۱ سانتی متر

ب- مقدار دکمه خور + ۱ سانتی متر

ج- ۲ برابر دکمه - ۱ سانتی متر

د- مقدار دکمه خور - ۱ سانتی متر

۲۷۷- در الگوی اساس بالاتنه در قسمت جلو چه پنس‌هایی وجود دارد؟

الف- پنس زیر سینه و پنس پهلو

ب- پنس سینه و پنس پهلو

ج- پنس شانه و پنس پهلو

د- پنس سینه و پنس زیر سینه

۲۷۸- نخ ماسوره به چه علت پاره می شود؟

الف- به سختی رد شدن نخ ماسوره، خراب بودن ماکو

ب- عدم تناسب نخ ماسوره و نخ رو، متناسب نبودن سوزن با ماکو

ج- کج شدن سوزن به سختی رد شدن نخ ماسوره

د- کشیدن پارچه توأم با فشار زیاد از زیر پایه چرخ.

۲۷۹- علت گیر کردن چرخ هنگام دوخت چیست؟

الف- میله نگهدارنده سوزن پایین است.

ب- دستگاه تنظیم کشش نخ سفت است.

ج- نخ در ماکو گیر کرده است.

د- درشتی بیش از حد بخیه ها

۲۸۰- برای ساخت الگوی لباس های گشاد از چه الگویی استفاده می شود؟

الف- الگوی آزاد که اضافات بیشتری دارد

ب- الگوی شمیزيه

ج- الگوی اولیه که پهنای ساسون آن کمتر است

د- الگوی بدون پنس

۲۸۱- افرادی با شانه های افتاده باید از پوشیدن چه آستین هایی اجتناب کنند؟

الف- کیمونو

ب- رگلان

ج- شمشیری

د- نیمه تنگ

۲۸۲- در الگوی آستین رگلان نقاط موازنه چگونه است؟

الف- نقطه موازنه آستین جلو ۱ سانتی متر به سمت بالا منتقل می شود

ب- نقاط موازنه بالاتنه جلو و آستین جلو ۳ سانتی متر به سمت بالا منتقل می شود

ج- نقطه موازنه بالاتنه جلو ۲ سانتی متر به سمت بالا منتقل می شود

د- تغییری در نقاط موازنه ایجاد نمی شود

۲۸۳- اساس الگوی آستین کیمونوی گشاد چیست؟

الف- خط مرکزی آستین ۲ سانتی متر به طرف جلومنتقل می شود

ب- خط مرکزی آستین ۱ سانتی متر به طرف جلومنتقل می شود

ج- خط مرکزی جلوی آستین ۱/۵ سانتی متر به طرف پشت منتقل می شود

د- خط مرکزی جلوی آستین ۱ سانتی متر به طرف پشت منتقل می شود

۲۸۴- برای دوخت پارچه های کشفاف از چه نوع دوختی استفاده می شود؟

الف- دوخت زیکزاک

ب- دوخت بخیه

ج- دوخت ریز و درشت

د- دوخت دندان موشی

۲۸۵- برای دوخت پارچه های کشفاف از چه دوختی استفاده می شود؟

الف- زیکزاک ریز

ب- پس دوز

ج- دندان موشی

د- بست دوزی

۲۸۶- در آستین کیمونو با بغلک سر خود :

الف- مرغک ها از اریب پارچه تهیه می شوند

ب- به زیر بغل ۱۰ الی ۱۵ سانتی متر اوزمان داده می شود

ج- مرغک ها باعث گشاد بودن آستین می شوند

د- به جای اوزمان دادن آستین گشاد می شود

۲۸۷- برای آستری بارانی و کاپشن زمستانی از چه نوع پارچه ای استفاده می شود؟

الف- ساتن

ب- آستری پشت آلومینیوم

ج- آمپر مابل

د- تافته

۲۸۸- اپل های به شکل ناودانی برای چه آستین هایی به کار می روند؟

الف- آستین ساده

ب- آستین رگلان

ج- آستین برش دار

د- انواع آستین

۲۸۹- علت "بلند بودن بیش از حد معمول بخیه ها" چیست؟

الف- شل بودن نخ ماکو

ب- شکسته بودن سوزن یا محکم بودن نخ

ج- شل و یا شکسته بودن فنر پایه چرخ

د- روغن نداشتن چرخ

۲۹۰- در چه اشکال اندامی در قسمت پشت روی باسن لباس کیس دیده می شود؟

الف- باسن مساوی با سینه

ب- باسن برجسته تر از سینه

ج- سینه برجسته تر از باسن

د- باسن برجسته تر از پشت

۲۹۱- کوک شل در چه مواردی در دوختها استفاده می شود؟

الف- برای علامت گذاری خطوط و رد گذاری به صورت قرینه روی پارچه

ب- برای دوخت درزها به یگدیگر

ج- برای اتصال لایی به پارچه

د- اندازه گیری ساسون

۲۹۲- جهت حرکت اتوروی پارچه چگونه است؟

الف- به صورت عمود به موازات راسته پارچه

ب- به صورت افقی

ج- به صورت رفت و برگشت

د- اتورا گذاشته و برداشته

۲۹۳- لایی موئی را به چند روش به لباس وصل می کنیم؟

الف- با دوخت زیگزاگ _ با دوخت ماشین صنعتی

ب- با استفاده از نوار دوزی _ دوخت زیگزاک ماشین همه کاره

ج- با دوخت زیگزاک _ با استفاده از نوار دوزی

د- با دوخت ماشن صنعتی _ با استفاده از نوار دوزی

۲۹۴- جهت شلال دوزی روی درزها از این نوع نخ استفاده می شود؟

الف- نخ عمامه

ب- ابریشم تابیده

ج- نخ کوک

د- نخ دمسه

۲۹۵- دوخت نوار مغزی با کدام پایه انجام می شود؟

الف- پایه جا دکمه

ب- پایه زیب دوزی

ج- پایه ژوردوزی

د- پایه پس دوزی

۲۹۶- برای جلوگیری از برق افتادگی روی لباس در اطراف جادکمه از چه چیزی استفاده می شود؟

الف- پارچه متقال

ب- نوار کاغذی

ج- پارچه پنبه ای

د- نوار پارچه ای

۲۹۷- این نوع اتو برای پرس لایی بیشترین کاربرد را دارد؟

الف- اتوی ساده

ب- اتوی بخار

ج- اتوی صنعتی

د- اتوی پرس

۲۹۸- پارچه رو اتویی باید دارای چه خصوصیات باشد؟

الف- نخ، لطیف و فاقد پرز

ب- نرم و لطیف

ج- شق و آهار دار

د- نخ و نرم

۲۹۹- جا دکمه در دکمه خور مخفی در کدام قسمت دکمه خور قرا می گیرد؟

الف- جادکمه افقی در مرکز سجاف مخفی می باشد.

ب- جادکمه افقی روی لباس می باشد.

ج- جا دکمه عمودی در مرکز سجاف مخفی می باشد.

د- جادکمه عمودی روی لباس می باشد.

۳۰۰- لیفه کردن خط کمر برای کش یا نوار قیطان به چند روش دوخته می شود؟

الف- لیفه سرخود و با تا کردن، لیفه با پارچه جدا

ب- لیفه سرخود و با تا کردن

ج- لیفه با پارچه جدا

د- کش پهن که در خط کمر دوخته می شود.

۳۰۱- خصوصیت سوزن شارپ چیست؟

الف- دارای طول متوسط و نوک تیز است.

ب- برای پارچه های ضخیم مناسب است.

ج- طول آن بلند و نوک آن انحنا دارد.

د- برای پارچه های نازک مناسب است.

۳۰۲- آستر کشی جلیقه چگونه است؟

الف- همه درزها چرخ می شود.

ب- دو درز پهلوی آن دوخته نمی شود.

ج- یک درز پهلوی آن دوخته نمی شود.

د- درزهای پهلو اول دوخته می شود.

۳۰۳- برای تکمیل دوخت آستر به جلیقه چگونه عمل می کنیم؟

الف- درز پایین را پس دوزی می کنیم.

ب- درز پهلو را پس دوزی می کنیم.

ج- همه درزها را باید پس دوزی کرد

د- خط کنار دکمه خور را پس دوزی می کنیم.

۳۰۴-الیاف لایی های چسبان چگونه می باشند؟

الف- سبک یا ضخیم و بافت دار یا بدون بافت تهیه می شوند.

ب- از الیاف سبک و بدون بافت تهیه می شوند.

ج- از الیاف ضخیم و بدون بافت تهیه می شوند.

د- از الیاف نازک و بافت دار تهیه می شوند.

۳۰۵-قابلیت دوخت چرخهای همه کاره ی خانگی چیست؟

الف- گلدوزی، پاک دوزی، جادکمه

ب- سرقائمی و جادکمه

ج- دارای سرعت بسیار بالایی است.

د- همراه با پاک دوزی، لبه اضافه پارچه را می چیند.

۳۰۶-مراحل دوخت جلیقه چگونه است؟

الف- ابتدا پنس را دوخته سپس برش و درزهای پهلو را می دوزیم.

ب- ابتدا برش و درزهای پهلو را می دوزیم

ج- درزهای پهلو را دوخته بعد سجافها را می دوزیم

د- ابتدا سجافها را دوخته بعد درزها را می دوزیم

۳۰۷-جیب در جلیقه چه زمانی دوخته می شود؟

الف- بعد از کوک زدن برش ها جیب دوخته می شود.

ب- بعد از دوخت پنس یا برش، جیب دوخته می شود.

ج- بعد از دوخت پهلوها جیب دوخته می شود.

د- بعد از دوخت آستر جیب دوخته می شود.

۳۰۸-از ژانت برای چه قسمتهای لباس استفاده می شود؟

الف- برای اتوی درزهای پهلو و برشها استفاده می شود.

ب- برای اتوی درزهای سرشانه و حلقه آستین استفاده می شود.

ج- برای اتوی قسمتهایی از لباس که فرم لوله ای دارند.

د- برای اتو کاری یقه بکار می رود.

۳۰۹-برای جلوگیری از ریش شدن گوشه های چرت زده از چه چیزی استفاده می شود؟

الف- چسب آبکی

ب- لاک غلط گیر

ج- لاک بی رنگ و لایی چسب

د- لاک ناخن

۳۱۰-برای شلال دوزی مچ، یقه ، جیب و سایر قسمتهای لباس به کار می رود؟

الف- بخیه

ب- بخیه تزئینی

ج- زیگزاگ

د- کوک جسته

۳۱۱-علامت گذاری شکاف جیب چگونه انجام می شود؟

الف- توسط کوک ریز

ب- توسط قیچی کردن

ج- توسط چرت

د- توسط سوراخ کردن

۳۱۲- از عوامل مهم جهت رفع اشکالات دوخت کدام گزینه صحیح است؟

الف- روش صحیح اتو کشی

ب- دوخت زیبا و چرخکاری

ج- روش دوخت صحیح

د- یکنواختی دوخت

۳۱۳- اگر مغزی لبه های جادکمه نرم ، به نسبت بقیه قسمت های لباس تا حدی نازک باشد به چه طریقی برطرف می شود؟

الف- از دو لایه لایی چسب برای لبه ها استفاده می کنیم.

ب- از اریب پارچه لای لبه ها قرار می دهیم.

ج- از چهار لای پارچه برای لبه ها استفاده می کنیم.

د- با کشیدن نخ کاموای پشمی یا نوارقبطان یا نخ پرک داخل مغزی لبه ها .

۳۱۴- جا انداختن سوزن در ماشین دوخت همه کاره چگونه است؟

الف- سمت استوانه ای سوزن روبروی مسیر نخ است

ب- سمت راست سوزن روبروی مسیر نخ است

ج- سمت صاف سوزن روبروی مسیر نخ باشد

د- سمت صاف سوزن در پایین مسیر نخ است

۳۱۵- برای رفع مشکل "شل بودن بیش از اندازه بخیه نخ رو" چه عملی انجام می شود؟

الف- دستگاه تنظیم نخ ۳ نمره چرخانده می شود

ب- دستگاه تنظیم نخ ۲ نمره چرخانده می شود

ج- دستگاه تنظیم نخ ۱ نمره به طرف راست چرخانده می شود

د- دستگاه تنظیم نخ ۱ نمره به طرف پایین چرخانده می شود

۳۱۶- میزان طول بخیه بستگی به چه عواملی دارد؟

الف- جنس، نوع و ضخامت پارچه

ب- رنگ پارچه

ج- سرعت چرخ

د- نوع سوزن

۳۱۷- برای پارچه های ضخیم مانند تویید و پشمی چه تعداد بخیه در یک سانتی متر مناسب است؟

الف- ۴ الی ۵ بخیه

ب- ۲ الی ۳ بخیه

ج- ۳ الی ۴ بخیه

د- ۲ الی ۵ بخیه

۳۱۸- از دوخت پتویی در کدام مورد استفاده می شود؟

الف- دوخت دکمه

ب- دوخت جادکمه

ج- دوخت زیپ

د- وصل دو قطعه پارچه به یکدیگر

۳۱۹- از نخ استرژنیزه در کدام مورد استفاده می شود؟

الف- پس دوزی

ب- دوخت های تزئینی

ج- کوک شل

د- سردوزی

۳۲۰- دوخت با سوزن خیلی نازک برای پارچه های ضخیم باعث می شود.

الف- نخ کش شدن پارچه

ب- پاره شدن نخ

ج- شکستن سوزن

د- خوب کار نکردن چرخ و صدای زیاد آن

۳۲۱- سوزن چرخ اورلوک چه خصوصیتی دارد؟

الف- پایین سوزن باریک تر است

ب- بالای سوزن نیم تخت است

ج- بالای سوزن تمام گرد است

د- پایین سوزن ضخیم تر است

۳۲۲- تعویض روغن چرخ راسته دوز چه زمانی انجام می گیرد؟

الف- هنگامی که روغن در حدود چند ماه در چرخ بماند

ب- هنگامی که روغن سفت شده باشد

ج- هنگامی که روغن غلیظ شده باشد

د- هنگامی که روغن تیره و سیاه شده باشد

۳۲۳- برای اتصال درزها به یکدیگر از چه نوع دوختی استفاده می شود؟

الف- کوک بست

ب- کوک ریز و درشت

ج- کوک ساده

د- کوک شلال

۳۲۴- درزهای در موقع برگرداندن صاف قرار نمی گیرند و باید با قیچی نوک تیز آنها را قیچی کرد و

سپس چرت زد.

الف- صاف

ب- منحنی

ج- گوشه دار

د- منحنی و گوشه دار

۳۲۵- نخ عمامه برای چه دوخت هایی به کار می رود؟

الف- دوخت درزها

ب- دوخت پیلی ها

ج- دوخت پارچه ابریشمی

د- دوخت روی کار و تزئین

۳۲۶- دکمه تخت بدون پایه چگونه دوخته می شود؟

الف- معمولی

ب- پایه دار

ج- زیکزاک

د- دوبل

۳۲۷- چرا اتو را روی پارچه پشمی نمی توان کشید؟

الف- چون پارچه رنگ عوض می کند

ب- چون کش آمده و اندازه پارچه کوچک می شود

ج- چون کش آمده و گشاد خواهد شد

د- چون جمع شده و اندازه پارچه کوچک می شود

۳۲۸- برای دوخت بخیه و درز، نحوه گذاشتن پارچه زیر چرخ به چه صورت است؟

الف- مقدار کمتر پارچه را سمت چپ و قسمت بیشتر را سمت راست چرخ قرار می دهیم

ب- مقدار بیشتر پارچه را سمت چپ و قسمت کمتر را سمت راست چرخ قرار می دهیم

ج- برای دوخت بخیه پارچه را از وسط ، چرخ را قرار می دهیم مقدار زاپاس با یک سانت چرخ شود

د- برای دوخت درز پارچه را دولا زیر چرخ قرار می دهیم

۳۲۹- کاربرد نخ دمسه چیست؟

الف- دوخت های تزئینی

ب- دوخت های پاکدوزی

ج- جهت کش دوزی

د- دوخت درزها

۳۳۰- کدام گزینه نشان دهنده انواع آستین می باشد؟

الف- آستین جدا و آستین سرخود

ب- آستین جدا

ج- آستین جدا، آستین سرخود و آستین فانتزی

د- آستین سرخود و آستین فانتزی

۳۳۱- نسبت گشادی حلقه آستین به حلقه بالاتنه چگونه است؟

الف- گشادی آستین مساوی اندازه حلقه آستین در بالاتنه می باشد

ب- گشادی آستین کمتر از اندازه حلقه آستین در بالاتنه می باشد

ج- گشادی آستین بیشتر از اندازه حلقه آستین در بالاتنه می باشد

د- گشادی آستین نصف اندازه حلقه آستین در بالاتنه می باشد

۳۳۲- برای انتقال خطوط الگو روی پارچه های نایلون و ژرسه و پلی استر از چه وسیله ای استفاده می شود؟

الف- مل

ب- صابون

ج- گچ

د- کاربن

۳۳۳- برای صرفه جویی در پارچه های ساده، الگو به چه صورت بر روی پارچه قرار داده می شود؟

الف- به موازات راسته پارچه

ب- روی بی راه پارچه

ج- روی اریب پارچه

د- به صورت سر و ته

۳۳۴- طول قیچی مخصوص برش پارچه های ضخیم چند سانتی متر است؟

الف- ۷ الی ۱۰ سانتی متر

ب- ۱۰ الی ۱۵ سانتی متر

ج- ۱۶ الی ۲۰ سانتی متر

د- ۲۱ الی ۲۵ سانتی متر

۳۳۵- برای برش پارچه به تعداد زیاد در تولیدی ها از کدام قیچی استفاده می شود؟

الف- قیچی برقی کوچک

ب- قیچی برقی با تیغه عمود

ج- قیچی برقی با تیغه گرد

د- قیچی ساده یا تیغه بزرگ

۳۳۶- شکل سوزن ماشین دوخت به چه صورت است؟

الف- یک طرف سوزن استوانه ای و سمت دیگر آن صاف است

ب- دو طرف سوزن صاف است

ج- دو طرف سوزن استوانه ای است

د- انتهای سوزن چهار گوش است

۳۳۷- جا انداختن سوزن در ماشین دوخت چگونه است؟

الف- سمت استوانه ای سوزن روبروی مسیر نخ است

ب- سمت راست سوزن روبروی مسیر نخ است

ج- سمت صاف سوزن روبروی مسیر نخ باشد

د- سمت صاف سوزن در پایین مسیر نخ است

۳۳۸- دلیل استفاده از ایل چیست؟

الف- استقامت و صاف نگه داشتن خط سرشانه و بر طرف کردن عیوب سرشانه

ب- استقامت و صاف نگه داشتن خط سر شانه و بر طرف کردن عیوب یقه

ج- استقامت و صاف نگه داشتن خط سر شانه و بر طرف کردن عیوب آستین

د- استقامت و درشت نشان دادن سرشانه

۳۳۹- سه محل مهم و اساسی برای قرار گرفتن جادکمه کدام است؟

الف- خط گردن، بین خط سینه و خط کمر، خط باسن

ب- بین خط گردن و سینه، بین خط سینه و خط کمر، بین خط کمر و باسن

ج- بین خط گردن و سینه، خط سینه، بین خط کمر و باسن

د- خط گردن، خط سینه، خط کمر

۳۴۰- زیپ مجزا در کدام مورد استفاده می شود؟

الف- ژاکت، پالتو، کت

ب- دامن، لباس، پالتو

ج- روکش مبل، تشک

د- شلوار، پیراهن، کت

۳۴۱- در چه لباس هایی به دست آوردن طول حلقه آستین نیاز است؟

الف- لباس عروس

ب- لباس نوزاد

ج- لباس مردانه

د- کت و پالتو

۳۴۲- نوع نخ ماسوره هنگام استفاده از نخ عمامه در چرخ چیست؟

الف- نخ نایلونی

ب- نخ مرسریزه

ج- نخ گلدوزی

د- نخ ابریشمی مرسریزه

۳۴۳- کدام گزینه در مورد قیچی برش ضخیم صحیح است؟

الف- دارای خمیدگی است، حلقه کوچک تر آن جهت گرفتن انگشت شست و حلقه بزرگ تر برای قرار گرفتن انگشت دوم و سوم استفاده می شود

ب- صاف است و دسته آن دارای دو حلقه مساوی است

ج- دارای تیغه ای با نوک کند جهت برش درزها و دوخت ها است

د- برای قیچی و تمیز کردن پارچه هایی که زود ریش می شوند، استفاده می شود

۳۴۴- طول میز برش چند سانتی متر است؟

الف- ۱۳۰ الی ۱۶۰ سانتی متر

ب- ۱۵۰ سانتی متر

ج- ۱۶۰ الی ۱۸۰ سانتی متر

د- ۲۰۰ سانتی متر

۳۴۵- بهترین خط کش بلند متری از چه جنسی است؟

الف- چوب

ب- چوب گردو

ج- شیشه

د- پلاستیک

۳۴۶- بهترین نوع قیچی کدام است؟

الف- تیغه آن از جنس چدن است و دو تیغه آن توسط پرچ به یکدیگر وصل شده است

ب- تیغه آن از جنس چدن است و دو تیغه آن توسط پیچ و مهره به یکدیگر وصل شده است

ج- تیغه آن از جنس فولاد است و دو تیغه آن توسط پرچ به یکدیگر وصل شده است

د- تیغه آن از جنس فولاد است و دو تیغه آن توسط پیچ و مهره به یکدیگر وصل شده است

۳۴۷- قیچی ساده خیاطی چگونه است؟

الف- صاف است و دسته آن دارای دو حلقه مساوی است

ب- طول آن معمولاً ۷/۵ تا ۱۵ سانتی متر است

ج- پشت و رو ندارد و هر دو تیغه آن کاملاً تیز است

د- دارای تیغه ای با نوک پهن جهت شکافتن درزها است

۳۴۸- روی میز اتو بهتر است با روکش شود.

الف- پارچه نرم

ب- نمد یا پتوی ضخیم دولا

ج- پارچه ضخیم

د- پارچه نازک

۳۴۹- داخل باشتک بیضی با چه موادی پر می شود؟

الف- تکه های پارچه، خاک اره

ب- پشم، خاک اره

ج- تکه های پارچه، پنبه

د- ماسه، تکه های پارچه

۳۵۰- کدام گزینه از وسایل دوخت دستی می باشد؟

الف- انگشتانه، سوزن کوک، نخ کوک

ب- انگشتانه، قیچی، ماسوره

ج- چسب مایع، نخ کوک، قیچی

د- نخ، قیچی، سوزن چرخ

۳۵۱- خصوصیات متر خیاطی چیست؟

الف- کاغذی باشد، بر اساس اینچ باشد و دو سر آن گیره فلزی داشته باشد

ب- روکش پلاستیک داشته باشد، طول آن ۱۵۰ سانتی متر باشد و دو سر آن گیره فلزی داشته باشد

ج- روکش مشمع داشته باشد و هر ۲۰ سانتی متر آن یک رنگ باشد

د- روکش مشمع داشته باشد و طول آن ۱۲۰ سانتی متر باشد

۳۵۲- کاربرد گونیا چیست؟

الف- رسم خطوط انحنای پهلو

ب- رسم زوایا

ج- رسم پنس ها و هلال یقه

د- رسم هلال حلقه آستین

۳۵۳- کاربرد گونیا اشل چیست؟

الف- طراحی الگو

ب- رسم زوایا

ج- رسم پنس ها، هلال یقه و الگو

د- رسم خطوط صاف

۳۵۴- کدام گزینه نشان دهنده وسایل نگهداری سنجاق و سوزن می باشد؟

الف- جاسنجاقی پارچه ای، جاسنجاقی مچی و رومیزی، آهن ربا

ب- آهن ربا، اسفنج

ج- جاسنجاقی پارچه ای، آهن ربا

د- جاسنجاقی از جنس آهن ربا

۳۵۵- مل، نوعی گچ خیاطی است که جهت بر روی پارچه به کار می رود.

الف- قرینه سازی

ب- ففیله کردن

ج- رسم خطوط و یا هر نوع علامت گذاری

د- محو خطوط

۳۵۶- تفاوت صابون خیاطی و مل خیاطی چیست؟

الف- صابون خیاطی چرب تر از مل خیاطی است

ب- صابون خیاطی خشک تر از مل خیاطی است

ج- صابون خیاطی با صرفه تر از مل خیاطی است

د- مل خیاطی چرب تر از صابون خیاطی است

۳۵۷- کاربرد خیاطی جهت روی آستر به کار می رود.

الف- قرینه سازی

ب- کوک شل

ج- تزئین

د- انتقال الگو

۳۵۸- طول بهترین نوع سنجاق ته گرد چند سانتی متر است؟

الف- ۴ سانتی متر

ب- ۳ الی سه و نیم سانتی متر

ج- یک و نیم سانتی متر

د- دو و نیم الی ۳ سانتی متر

۳۵۹- نام دیگر کاغذ گراف چیست؟

الف- کاغذ پوستی

ب- کاغذ روغنی

ج- کاغذ فویل

د- کاغذ الگو

۳۶۰- فاصله زن چیست؟

الف- وسیله ای است که فاصله زمین تا لبه دامن را میزان کرده و قیچی می کند

ب- وسیله ای است که روی قیچی سوار شده و نوارهایی با فاصله یکسان قیچی می کند

ج- وسیله ای است که برای جا دکمه زدن با فاصله یکسان استفاده می شود

د- وسیله ای است که روی چرخ خیاطی سوار شده و به فاصله های معین چین کش می کند

۳۶۱- کاربرد اسفنج در خیاطی چیست؟

الف- مرطوب کردن سطح لباس به صورت یکنواخت

ب- اتوکشی درزهای خمیده و منحنی

ج- اتوکشی پارچه های حریر و نازک

د- صاف کردن پارچه هنگام اتو کشی

۳۶۲- کاغذ پوستی در کدام مورد استفاده می شود؟

الف- نقاشی و طراحی

ب- کپی کردن الگو

ج- کشیدن الگو

د- تهیه آخرین الگوی آماده برای برش پارچه

۳۶۳- کاربرد درفش خیاطی چیست؟

الف- دوخت لباس های ضخیم

ب- سوراخ کردن پارچه و چرم

ج- نصب دکمه فشاری بر روی لباس

د- چسباندن چرم

۳۶۴- کاربرد رولت در خیاطی چیست؟

الف- علامت گذاری الگو بر روی پارچه

ب- خط کشی بر روی پارچه

ج- رسم الگو

د- برش کاغذ

۳۶۵- برای اینکه الگو ثابت بماند و حرکت نکند از چه وسیله ای استفاده می شود؟

الف- الگو سوراخ کن

ب- پیستوله فرانسوی

ج- متر چهار گوش

د- وزنه های فلزی مخصوص

۳۶۶- برای برش اضافه درز گوشه داخل یقه و داخل مچ از چه وسیله ای استفاده می شود؟

الف- قیچی دالبر

ب- قیچی نخ چین

ج- قیچی میان بر

د- بشکاف

۳۶۷- کدام قیچی مخصوص برش پارچه های معمولی است؟

الف- قیچی ساده

ب- قیچی دالبر

ج- قیچی کوچک و نوک تیز

د- قیچی نخ چین

۳۶۸- برای دوخت جادکمه در لباس های ضخیم مردانه از چه نخی استفاده می شود؟

الف- نخ دوکی

ب- نخ قیطانی

ج- نخ عمامه

د- نخ کوک

۳۶۹- بهترین نوع اتو برای انواع پارچه و لباس کدام است؟

الف- اتوی برقی ساده

ب- اتوی زغالی

ج- اتوی برقی الکتریکی

د- اتوی بخار

۳۷۰- برای تمیز و صاف شدن کف اتو از کدام ماده استفاده می شود؟

الف- براده آهن

ب- پودر زنگ

ج- براده چوب

د- موم

۳۷۱- جنس پارچه روی میز اتو کشی (دستمال اتو کشی) چیست؟

الف- نخی و بدون پرز

ب- پشمی و پرزدار

ج- ابریشمی

د- مخملی

۳۷۲- کدام پارچه برای تهیه پارچه روی میز اتو کشی مناسب است؟

الف- کتان

ب- پشمی

ج- ابریشمی

د- مخملی

۳۷۳- بهترین نوع مانکن کدام است؟

الف- پارچه ای

ب- پلاستیکی

ج- فلزی

د- سیمی

۳۷۴- کدام سایز مانکن بیشترین استفاده را دارد؟

الف- ۳۴، ۳۶، ۳۸

ب- ۴۲، ۴۴، ۴۶

ج- ۳۸، ۴۰، ۴۲

د- ۵۰، ۵۲، ۵۴

۳۷۵- میزان کردن نخ ماسوره توسط کدام مورد انجام می شود؟

الف- گیره ماسوره

ب- پیچ ماکو

ج- دستگاه تنظیم نخ

د- فنر تنظیم نخ

۳۷۶- میزان درشتی یا ریزی بخیه ها توسط چه قسمتی از چرخ تنظیم می شود؟

الف- کار پیش بر

ب- درجه تنظیم دوخت

ج- پایه چرخ

د- درجه سوزن

۳۷۷- از کدام مورد برای تیز کردن سوزن استفاده می شود؟

الف- سر سوزن سوهان کشیده می شود

ب- سر سوزن روی پارچه زبری کشیده می شود

ج- سر سوزن در کیسه پر از سمباده فرو برده می شود

د- سر سوزن روی سنگ کشیده می شود

۳۷۸- علت "پیچیده نشدن نخ به ماسوره در هنگام پیچیدن ماسوره" چیست؟

الف- پیچ ماکو شل شده است

ب- چرخ کوچک لاستیکی روی ماسوره پیچ شل، روغنی یا ساییده شده است

ج- فنر تنظیم کننده شل شده است

د- دکمه تنظیم کننده حرکت نخ کند شده است

۳۷۹- علت "مساوی نبودن بخیه های دوخت" چیست؟

الف- جا نیفتادن ماکو

ب- ضعیف بودن فشار پایه بر روی پارچه

ج- ساییدگی کار پیش بر

د- خمیدگی یا کندی سوزن

۳۸۰- طریقه جا انداختن سوزن چگونه است؟

الف- طرف صاف سوزن روبروی مسیر نخ قرار می گیرد

ب- طرف بالای سوزن روی مسیر نخ قرار می گیرد

ج- طرف پشت سوزن روی مسیر نخ قرار می گیرد

د- طرف پایین سوزن روی مسیر نخ قرار می گیرد

۳۸۱- طرز نصب ماکو چگونه است؟

الف- گیره ماکو بسته شده و در جای خود جا انداخته می شود

ب- ماکو با دست گرفته و در جای خود جا انداخته می شود

ج- میله تا بالاترین حد بالا برده شده و در جای خود جا انداخته می شود

د- گیره ماکو باز شده و ماکو در خار آزادی که در جای ماکو قرار دارد جا انداخته می شود

۳۸۲- شیرازه و مادگی همان است.

الف- بخیه

ب- جادکمه

ج- دکمه

د- کوک شل

۳۸۳- در چه صورتی زیر چرخ نخ جمع می شود و از کار می ایستد؟

الف- جنس پارچه بیش از حد نازک یا ضخیم است

ب- پارچه زیاد از حد کشیده شده است

ج- بدون قرار دادن پارچه چرخ به کار انداخته شده است

د- درجه دوخت بیش از حد زیاد است

۳۸۴- علت "جمع و چروک شدن دوخت" چیست؟

الف- حرکت دادن درجه تنظیم دوخت

ب- نامناسب بودن ضخامت سوزن

ج- زیاد بودن کشش نخ

د- کج بودن سوزن

۳۸۵- علت "شل بودن نخ رو در هنگام دوخت" چیست؟

الف- نوع روغن استفاده شده خوب نیست

ب- کشش نخ کم است

ج- نخ در داخل ماسوره خوب جا نیافتاده است

د- ماکو درست جا نیفتاده است

۳۸۶- در چه موقعی پارچه با سرعت و یا آهسته از زیر پایه چرخ عبور می کند؟

الف- ارتفاع پایه تنظیم نباشد

ب- دستگاه ماسوره کثیف باشد

ج- درجه دوخت تنظیم نباشد

د- کشش نخ زیاد باشد

۳۸۷- کاربرد کار پیش بر در چرخ خیاطی چیست؟

الف- دوخت جادکمه

ب- به حرکت در آوردن و رد کردن پارچه

ج- تنظیم بخیه ها

د- دوخت دکمه

۳۸۸- منظور از شیطانک چرخ چیست؟

الف- اهرم بالا برنده نخ

ب- رگلاتور چرخ

ج- هدایت کننده نخ

د- کلید خاموش و یا روشن

۳۸۹- منظور از رگلاتور نخ کشی چیست؟

الف- اهرم بالا برنده

ب- میله ماسوره پر کن

ج- تنظیم کننده نخ

د- دکمه برگشت بخیه

۳۹۰- کار پیش بر مربوط به چه قسمتی از چرخ خیاطی است؟

الف- کلید خاموش یا روشن

ب- دندانهای متحرک

ج- درجه تنظیم نخ

د- هدایت کننده نخ

۳۹۱- علت "زیاد پاره شده نخ قرقره هنگام دوخت" چیست؟

الف- سرعت زیاد چرخ

ب- کثیف بودن ماکو

ج- سرعت کم چرخ

د- کشش زیاد نخ در چرخ

۳۹۲- علت "نامنظم بودن دوخت" چیست؟

الف- قسمت بالا صحیح نخ نشده است

ب- پارچه به روش صحیح از چرخ خارج نشده است

ج- سرعت چرخ زیاد است

د- میله نگهدارنده سوزن پایین است

۳۹۳- هنگام دوخت پارچه مخمل، دستگاه تنظیم نخ روی چرخ خیاطی را چه تغییری داده می شود؟

الف- تغییر داده نمی شود

ب- روی زیگزاک ریز قرار داده می شود

ج- مقداری سفت می شود

د- مقداری شل می شود

۳۹۴- کدام یک از سوزن های زیر جهت خیاطی استفاده می شود؟

الف- سوزن تپستر

ب- سوزن چنایل

ج- سوزن معمولی خیاطی

د- سوزن شارپ

۳۹۵- کدامیک از موارد زیر باعث شکستن سوزن و پارگی نخ می گردد؟

الف- جابجا شدن دنده های چرخ

ب- سفت بودن نخ زیر

ج- سفت بودن نخ رو

د- کج بودن سوزن

۳۹۶- در چه صورتی کار پیش بر عمل نمی کند؟

الف- استفاده از پارچه خیلی نازک و لطیف بدون به کار بردن کاغذ

ب- استفاده از سوزن خیلی نازک در مقایسه با ضخامت نخ

ج- پلیسه دار شدن سوراخ روی صفحه کار پیش بر

د- روی صفر قرار داشتن دکمه تنظیم طول بخیه

۳۹۷- ماشین اورلوک، ماشینی است که جهت استفاده می شود.

الف- دوخت درزها

ب- پاک دوزی درزها

ج- دوخت های تزئینی

د- راسته دوزی

۳۹۸- اگر پارچه هنگام دوخت چین بخورد، علت چیست؟

الف- نخ ضعیف است

ب- سر سوزن شکسته است

ج- ماسوره اشتباه جا افتاده است

د- دستگاه تنظیم نخ بیش از حد سفت است

۳۹۹- علت کشیده شدن نخ پارچه چیست؟

الف- سر سوزن شکسته است

ب- دستگاه تنظیم نخ سفت است

ج- سوزن کوتاه یا بلند بسته شده است

د- ماسوره اشتباه جا افتاده است

۴۰۰- علت پاره شدن نخ روی چرخ چیست؟

الف- بسته شدن سوزن پایین تر از حد معمول، بسته شدن سوزن در جهت اشتباه

ب- کج شدن سوزن، درشتی بیش از حد بخیه ها

ج- به درستی جا نیافتادن سوزن، کشیدن پارچه با فشار زیاد از زیر پایه چرخ

د- اشتباه رد کردن نخ زیر، وجود گره در زیر نخ

۴۰۱- نخ ماسوره به چه علت پاره می شود؟

الف- به سختی رد شدن نخ ماسوره، خراب بودن ماکو

ب- عدم تناسب نخ ماسوره و نخ رو، متناسب نبودن سوزن با ماکو

ج- کج شدن سوزن، به سختی رد شدن نخ ماسوره

د- کشیدن پارچه با فشار زیاد از زیر پایه چرخ

۴۰۲- علت گیر کردن چرخ هنگام دوخت چیست؟

الف- میله نگهدارنده سوزن پایین است

ب- دستگاه تنظیم کشش نخ سفت است

ج- نخ در ماکو گیر کرده است

د- بخیه ها بیش از اندازه درشت است

۴۰۳- اگر در هنگام دوخت حلقه هایی در سر هر بخیه در میان نخ نمایان شود، علت چیست؟

الف- سفت بودن نخ پایین

ب- سفت بودن نخ بالا

ج- تنظیم نبودن نخ ماسوره

د- تنظیم نبودن فشار پایه

۴۰۴- برای دوخت پارچه های با ضخامت متوسط از چه سوزنی استفاده می شود؟

الف- سوزن شماره ۱۰

ب- سوزن شماره ۸

ج- سوزن شماره ۱۲ الی ۱۶

د- سوزن شماره ۸ الی ۱۲

۴۰۵- اگر چرخ در موقع کار کردن صدا کند، علت چیست؟

الف- ماسوره اشتباه جا افتاده است

ب- چرخ احتیاج به روغن دارد یا ماسوره شل و اشتباه وصل شده است

ج- دستگاه پیچیدن نخ درست کار نمی کند.

د- ضخامت سوزن برای پارچه مناسب نیست

۴۰۶- اگر پارچه به خوبی از زیر پایه چرخ رد نشود، علت چیست؟

الف- پایه فشار لازم را ندارد

ب- دستگاه تنظیم کشش نخ سفت است

ج- ماسوره در ماکو جا نیافتاده است

د- بلبرینگ ها زنگ زده است

۴۰۷- سوزن چرخ اورلوک چه خصوصیتی دارد؟

الف- پایین سوزن باریک تر است

ب- بالای سوزن نیم تخت است

ج- بالای سوزن تمام گرد است

د- پایین سوزن ضخیم تر است

۴۰۸- تعویض روغن چرخ راسته دوز چه زمانی انجام می گیرد؟

الف- هنگامی که روغن در حدود چند ماه در چرخ بماند

ب- هنگامی که روغن سفت شده باشد

ج- هنگامی که روغن غلیظ شده باشد

د- هنگامی که روغن تیره و سیاه شده باشد

۴۰۹- وظیفه درجه دوخت در چرخ چیست؟

الف- حرکت دادن نخ

ب- دوکی کردن پیچ تنظیم ماکو

ج- تنظیم کردن حرکت نخ

د- تنظیم کردن اندازه بخیه ها

۴۱۰- باقی ماندن سوزن شکسته در ماکو و ماسوره چه پیامدی دارد؟

الف- باعث کندی حرکت چرخ می شود

ب- باعث کج شدن ماسوره می شود

ج- باعث کج شدن ماکو می شود

د- باعث شل شدن ماکو می شود

۴۱۱- دیشلو به چه معنی می باشد؟

الف- قسمت پایه چرخ های پایی

ب- تویی چرخ خیاطی

ج- اتوی مخصوص که در لباسشویی ها به کار می رود

د- اهرم بالا برنده نخ

۴۱۲- دوخت زیکزاک و پس دوزی از کدام طرف انجام می شود؟

الف- هر دو از طرف چپ

ب- هر دو از طرف راست

ج- زیکزاک از طرف چپ و پس دوزی از طرف راست

د- زیکزاک از طرف راست و پس دوزی از طرف چپ

۴۱۳- برای دوخت پارچه های ضخیم و متوسط با بخیه های درشت چند بخیه در سانتی متر مناسب است؟

الف- ۸ الی ۱۰ بخیه

ب- ۶ الی ۸ بخیه

ج- ۵ الی ۷ بخیه

د- ۳ الی ۴ بخیه

۴۱۴- تمیز دوزی پارچه های مخمل به چه صورت انجام می شود؟

الف- با چرخ خیاطی

ب- با چرخ گلدوزی

ج- با قیچی زیگزاک

د- با چرخ اورلوک

۴۱۵- در دکمه هایی که برجستگی زیاد داشته باشد طول جادکمه باید
الف- نیم سانتی متر بیشتر از قطر دکمه باشد

ب- یک و نیم سانتی متر بیشتر از قطر دکمه باشد
ج- مساوی قطر دکمه باشد

د- ۱ سانتی متر بیشتر از قطر دکمه باشد

۴۱۶- دوخت گردونه در کدام مورد استفاده می شود؟

الف- ساده دوختن لباس

ب- تمیز دوزی داخل لباس

ج- دوخت لبه دامن، روسری و چین های تزئینی

د- مخفی دوزی

۴۱۷- برای اینکه خطوط راه راه یا چهارخانه دقیقاً در محل درز یکدیگر را قطع کنند از چه نوع کوکی استفاده می شود؟

الف- کوک بخیه

ب- کوک ساده

ج- کوک بست

د- کوک شل

۴۱۸- نوار کردن درزها در کدام مورد انجام می شود؟

الف- در مورد پارچه های ضخیم که به سرعت ریش می شوند استفاده می شود

ب- در مورد پارچه های مخصوص لباس عروس استفاده می شود

ج- در مورد مغزی دوزی روی درزهای لباس استفاده می شود

د- در مورد تزئین روی دوخت استفاده می شود

۴۱۹- طول شکاف دهانه ی جیب فیلتابی برابر است با.....

الف- پهنای دست به اضافه مقدار دوخت

ب- شکاف جیب به اضافه مقدار دوخت

ج- دو برابر پهنای لبه به اضافه مقدار دوخت

د- مقدار دوخت به اضافه پهنای لبه جیب

۴۲۰- محل جیب روی لباس، در کدام قسمت قرار دارد؟

الف- روی خط باسن بزرگ

ب- روی خط باسن کوچک

ج- روی خط کمر

د- ما بین خط باسن بزرگ و خط باسن کوچک

۴۲۱- عرض جیب چگونه محاسبه می شود؟

الف- عرض دست + نیم سانتی متر

ب- عرض دست - ۱ سانتی متر

ج- عرض دست - یک و نیم سانتی متر

د- عرض دست + ۲ سانتی متر

۴۲۲- جیب کیفی جزء کدام نوع جیب ها است؟

الف- جیب تو برش

ب- جیب داخلی

ج- جیب خارجی (رو)

د- جیب نقاب دار

۴۲۳- کدام گزینه نشان دهنده مدل انواع جیب می باشد؟

الف- جیب رویی، جیب آستر دار، جیب کراس، جیب یک فیلتاب، جیب دو فیلتاب

ب- جیب رویی، جیب داخلی، جیب توی درز

ج- جیب یک فیلتاب، جیب دو فیلتاب

د- جیب کیفی، جیب رویی، جیب توی برش، جیب آستر دار

۴۲۴- جیب مدل جادکمه ای به کدام دسته از جیب ها تعلق دارد؟

الف- جیب رویی

ب- جیب داخلی (تو)

ج- جیب نقاب دار

د- جیب جلیقه ای

۴۲۵- جیب با برگردان به کدام جیب گفته می شود؟

الف- جیب فیلتاب

ب- جیب نقاب دار

ج- جیب کراس

د- جیب جلیقه ای

۴۲۶- کیسه جیب داخل درز پهلو از کدام قسمت پارچه برش زده می شود؟

الف- راسته پارچه

ب- اریب پارچه

ج- دولای پارچه

د- عرض پارچه

۴۲۷- وقتی جیب مایل است مرکز جیب روی قرار دارد.

الف- باسن کوچک

ب- کمر

ج- باسن بزرگ

د- خط مرکزی

۴۲۸- بندینک پارچه ای از کدام قسمت پارچه بریده می شود؟

الف- عرض پارچه

ب- ترکی و تار پارچه

ج- عرض و بی راه پارچه

د- اریب پارچه

۴۲۹- طرز دوخت مغزی که در گوشه لباس پيله یا درز دارد، چگونه است؟

الف- مغزی به موازات راسته پارچه برش زده و دوخته می شود

ب- مغزی از راسته پارچه برش زده و دوخته می شود

ج- مغزی از اریب پارچه برش زده و دوخته می شود

د- مغزی از عرض پارچه برش زده و دوخته می شود

۴۳۰- طول هر شلال و فاصله آن در کوک ساده چند سانتی متر است؟

الف- نیم سانتی متر

ب- اسانتی متر

ج- بیست و پنج سانتی متر

د- هفتاد و پنج صدم سانتی متر

۴۳۱- برای اتصال درز ها به یکدیگر از چه نوع دوختی استفاده می شود؟

الف- کوک بست

ب- کوک ریز و درشت

ج- کوک ساده

د- کوک شلال

۴۳۲- از کوک ریز و درشت در چه مواردی استفاده می شود؟

الف- اتصال پارچه رویه به آستر لباس

ب- اتصال درز ها به یکدیگر

ج- قرار گرفتن خطوط جناق ها در امتداد هم

د- نیاز به دوام و استحکام بیشتر در دوخت

۴۳۳- از کدام مورد برای اتصال درز تکه هایی که یکی به دیگری خرد یا چین می خورد استفاده می کنند؟

الف- کوک بخیه

ب- کوک شلال

ج- کوک بست

د- کوک جسته

۴۳۴- کوک راهنما نام دیگر کدام کوک است؟

الف- کوک ساده

ب- کوک بست

ج- کوک جسته

د- کوک بخیه

۴۳۵- کدام گزینه برای علامت گذاری خطوط الگو و رد گذاری به صورت قرینه روی پارچه به کار می رود؟

الف- کوک شلال

ب- کوک ریز و درشت

ج- کوک شل

د- کوک جسته

۴۳۶- به طور کلی از درز دوبله در دوخت کدام لباس استفاده می شود؟

الف- کت و شلوار

ب- لباس کودک

ج- لباس عروس

د- لباس اسپرت

۴۳۷- کاربرد ماشین اورلوک چیست؟

الف- پاک دوزی لبه درز ها

ب- کوک ریز و درشت

ج- پس دوزی همراه با نوار

د- دوخت ساده

۴۳۸- چرخ کردن زیپ روی لباس به چه شکلی انجام می شود؟

الف- از بالا به پایین

ب- از پایین به بالا

ج- بستگی به جنس زیپ دارد

د- بستگی به طول زیپ دارد

۴۳۹- درزهای در موقع برگرداندن صاف قرار نمی گیرند و باید با قیچی نوک تیز آنها را قیچی کرد و

سپس چرت زد.

الف- صاف

ب- منحنی

ج- گوشه دار

د- منحنی و گوشه دار

۴۴۰- به چرت هایی که برش زده شده و داخل آنها خالی می شود و حالت سه گوش دارند چه می گویند؟

الف- درز

ب- پنل

ج- کلیپ

د- بست

۴۴۱- اندام های انسانی به چند دسته تقسیم می شود؟

الف- کودک و نوجوان

ب- کودک و نوزاد

ج- نوجوان، کودک و جوانان تا سنین بالا

د- نوزاد تا دو سال، کودکان، نوجوانان، جوانان تا سنین بالا

۴۴۲- خطوط فرضی بدن به طور کلی به چند دسته تقسیم می شوند؟

الف- خطوط رابط و خطوط اصلی

ب- خطوط اصلی و خطوط فرعی

ج- خطوط افقی و خطوط عمودی

د- خطوط رابط، خطوط اصلی و خطوط عمودی

۴۴۳- مهم ترین نکته برای طرح الگوی اولیه چیست؟

الف- کاغذ مناسب

ب- وسایل ضروری

ج- اندازه گیری دقیق

د- شناخت پارچه

۴۴۴- کدام گزینه نشان دهنده انواع کلاه های کاپشن می باشد؟

الف- کلاه گرد و جدا

ب- کلاه گرد و مستطیل

ج- کلاه بلند و کوتاه

د- کلاه سرخود و جدا

۴۴۵- یقه شکاری قابل تبدیل چگونه یقه ای است؟

الف- یقه سورچی

ب- یقه انگلیسی جدا

ج- یقه اسپرت

د- یقه بلیزر

۴۴۶- آستین رگلان جزء کدام دسته از آستین ها است؟

الف- آستین فانتزی

ب- آستین دراپه

ج- آستین جدا

د- آستین یک تکه

۴۴۷- به یقه هایی که برگردان یقه قسمتی از گردن را بیپوشاند و لبه های آن به طور آزاد بر روی خط شانه، کارور و سینه قرار گیرد گفته می شود.

الف- یقه چهار گوش

ب- یقه گرد

ج- یقه برگردان

د- یقه مسطح

۴۴۸- برای لباس های گشاد از الگوی استفاده می شود.

الف- ساسون دار

ب- بدون پنس

ج- تنگ

د- برش دار

۴۴۹- گشادی سینه در الگوی کاپشن چگونه محاسبه می شود؟

الف- یک دوم گشادی سینه + ۷ سانتی متر

ب- یک دوم گشادی سینه + ۸ سانتی متر

ج- یک دوم گشادی سینه + ۹ سانتی متر

د- یک دوم گشادی سینه + ۱۰ سانتی متر

۴۵۰- آستین رگلان مناسب چه افرادی است؟

الف- افرادی با شانه های باریک

ب- افرادی با شانه های پهن

ج- افرادی با قد بلند

د- افرادی با قد کوتاه

۴۵۱- افرادی که شانه های افتاده دارند بهتر است از پوشیدن آستین اجتناب نمایند.

الف- کیمونو

ب- جدا

ج- تنگ و جدا

د- کوتاه

۴۵۲- نام دیگر یقه قابل تبدیل چیست؟

الف- یقه مردانه

ب- یقه کاپشنی

ج- یقه گرد

د- یقه اورکتی

۴۵۳- نام دیگر آستین رگلان جدا چیست؟

الف- رگلان کیمونو

ب- یوک رگلانی

ج- آستین افتاده

د- آستین بارانی

۴۵۴- الگوی کاپشن چگونه آماده می شود؟

الف- الگو کوچک تر از الگوی اولیه آماده می شود

ب- الگو بزرگ تر از الگوی اولیه آماده می شود

ج- در خط باسن به الگو اضافه می شود

د- در خط سینه و باسن به الگو اضافه می شود

۴۵۵- کدام گزینه در مورد برش پارچه های پوستی صحیح است؟

الف- الگو متناسب با ضخامت پوست آماده می شود

ب- از الگوی اولیه آماده می شود

ج- از الگوی بالاتنه و آستین آماده می شود

د- از هر الگویی می توان استفاده کرد

۴۵۶- عملکرد خط راه یا گرین (G) در طراحی الگو چیست؟

الف- دستیابی به نقطه صحیحی که بتوان الگو را روی آن قرار داد

ب- کمک به وصل قطعات تزئینی لباس

ج- کمک به پیدا کردن خط مرکزی

د- مشخص کردن دولای بسته یا باز پارچه

۴۵۷- الگویی که لباس از روی آن بریده می شود و باید تمام اطلاعات لازم از قبیل مشخصات و راهنمایی ها روی آن یادداشت شود، نام دارد.

الف- الگوی اصلی

ب- الگوی مادر

ج- الگوی اولیه

د- الگوی نهایی

۴۵۸- نقاطی که قطعات الگو در آن قسمت به یکدیگر می پیوندند، نقاط هستند که در سرتاسر درزها

وجود دارند.

الف- اصلی

ب- موازنه

ج- الگو

د- اولیه

۴۵۹- برای کاپشن از چه پارچه هایی استفاده می شود؟

الف- پشمی، فاستونی

ب- چرمی، فلانل

ج- آمپرمابل، شمعی نی نو، چرم

د- پلاستیکی، کرکی

۴۶۰- برای شستن پارچه پوستی که زمینه پشت آن مانند کشفاف است از کدام مورد استفاده می شود؟

الف- محلول سفید کننده

ب- آب و نمک

ج- آب جوش و آب ژاول

د- آب و صابون

۴۶۱- پارچه مناسب کاپشن بچه ۹ ماهه تا ۲ ساله چیست؟

الف- حوله ای، پوپلین، مخمل کبریتی و پارچه پنبه دوزی شده

ب- حوله ای، ژرسه، تریکو، پوپلین

ج- پوپلین، مخمل کبریتی، پولیستر، حریر

د- ژرسه، نایلون، مخمل کبریتی، پارچه پنبه دوزی شده

۴۶۲- کدام یک از پارچه های مخمل زیر برای لباس اسپرت مناسب است؟

الف- پارچه مخمل کبریتی

ب- پارچه مخمل نخی

ج- پارچه مخمل جیر

د- پارچه مخمل ابریشمی

۴۶۳- طرز قرار دادن الگو روی پارچه مخمل چگونه است؟

الف- الگو در یک جهت روی پارچه قرار داده می شود

ب- الگو سر و ته روی پارچه قرار داده می شود

ج- الگو در وسط پارچه قرار داده می شود

د- الگو در عرض پارچه قرار داده می شود

۴۶۴- اگر پارچه مخمل بر اثر اتو کشی خراب و ناخواب شود، ایراد آن چگونه برطرف می شود؟

الف- پارچه خشکشویی می شود

ب- پارچه در جهت عکس خواب آن اتو می شود

ج- پارچه از سمت پشت روی بخار آب جوش قرار داده می شود

د- پارچه از سمت رو روی بخار آب جوش قرار داده می شود

۴۶۵- هنگام برش پارچه چرم و جیر، الگو با روی پارچه ثابت می شود.

الف- سوزن ته گرد

ب- مل

ج- کوک شل

د- وزنه سنگین

۴۶۶- الگو به چه صورت روی پارچه قرار داده می شود؟

الف- الگو به صورت طولی روی پارچه قرار داده می شود

ب- الگو به صورت عرضی روی پارچه قرار داده می شود

ج- الگو روی اریب پارچه قرار داده می شود

د- الگو به صورت سر و ته روی پارچه قرار داده می شود

۴۶۷- روی یقه و زیر یقه چگونه روی پارچه قرار داده می شوند؟

الف- هر دو روی راه پارچه

ب- هر دو روی راه پارچه

ج- زیر یقه روی بی راه پارچه، روی یقه روی راه پارچه

د- روی یقه روی بی راه پارچه، زیر یقه روی راه پارچه

۴۶۸- اگر زمینه پارچه پوستی محکم و آهار دار باشد، از چه نوع لایی استفاده می شود؟

الف- لایی نرم و لطیف

ب- لایی محکم

ج- لایی کاغذی

د- لایی مویی

۴۶۹- برای برش پارچه های پوستی، الگو به چه صورت روی پارچه قرار داده می شود؟

الف- به صورت سروته

ب- در جهت بی راه پارچه

ج- با توجه به پرز پارچه و در یک جهت به صورت سرازیر

د- در جهت اریب پارچه

۴۷۰- یک قیچی مرغوب باید

الف- آهنی باشد و در محل پیچ ها قابل روغن کاری باشد

ب- در موقع چیدن پارچه تیز باشد و پارچه را در محل برش ریش ریش نکند

ج- از جنس فلز خشک باشد

د- سبک باشد

۴۷۱- تیغه قیچی باید

الف- فولادی باشد و قابل تمیز کردن باشد

ب- فولادی باشد و پرچ شده باشد

ج- آهنی باشد و پیچ و مهره داشته باشد

د- چدنی باشد و پرس شده باشد

۴۷۲- از قیچی کند شده در کدام مورد استفاده می شود؟

الف- برش پارچه های سبک

ب- برش کاغذ

ج- برش پارچه های معمولی

د- برش لایی

۴۷۳- برای برش پارچه هایی که سریع ریش ریش می شوند از کدام قیچی باید استفاده کرد؟

الف- قیچی نخ چین

ب- قیچی مخصوص پارچه های نازک

ج- قیچی دالبر

د- قیچی برقی

۴۷۴- کدام یک از قیچی های زیر مدرج است؟

الف- قیچی گلدوزی

ب- قیچی ساده خیاطی

ج- قیچی برقی

د- قیچی جادکمه

۴۷۵- برای انتقال الگو از روی پارچه های نایلونی، ژرسه و پلی استر از کدام مورد استفاده می شود؟

الف- صابون

ب- مداد و خودکار

ج- گچ

د- کاربن

۴۷۶- در صورتی که گل های پارچه به یک طرف باشند، به چه مقدار پارچه نیاز داریم؟

الف- کمتر

ب- بیشتر

ج- یک و نیم برابر

د- دو برابر

۴۷۷- هنگام قرار دادن الگو روی پارچه های پرزدار، الگوها سنجاق می شود.

الف- به صورت اریب

ب- به یک طرف

ج- به صورت سر و ته

د- به عرض

۴۷۸- در پارچه های ساده برای صرفه جویی می توان الگوها را روی پارچه قرار داد.

الف- به یک طرف

ب- به اریب

ج- سر و ته

د- روی عرض

۴۷۹- پارچه های پوستی با چه وسیله ای برش زده می شوند؟

الف- قیچی دالبر

ب- تیغ یا کاتر

ج- قیچی برقی

د- قیچی ساده

۴۸۰- دوخت پارچه های کشفافت چگونه است؟

الف- با نخ پشمی و زیکزاک

ب- با نخ پنبه ای و زیکزاک

ج- با نخ پلیستر و زیکزاک

د- با نخ پلاستیک و زیکزاک

۴۸۱- بهترین شیوه جهت تمیز دوزی پارچه پوستی چیست؟

الف- نوار کردن توسط نوار اریب

ب- استفاده از قیچی دالبر

ج- پاکدوزی توسط چرخ اورلوک

د- پاکدوزی توسط دندان موشی

۴۸۲- طرز آستر کشی جیب (جیب های آستر دار) چگونه است؟

الف- آستر ۲ میلی متر کوچک تر از جیب است

ب- آستر ۲ میلی متر بزرگ تر از جیب است

ج- آستر به اندازه جیب است

د- آستر ۱ سانتی متر کوتاه تر از جیب است

۴۸۳- در چه قسمتی از کاپشن از آستری استفاده نمی شود؟

الف- آستین ها

ب- یقه

ج- برگرد یقه و سجاف

د- سجاف جلو

۴۸۴- جیب های مجزا به کدام دسته از جیب ها گفته می شود؟

الف- جیب های کج

ب- جیب های فیلتاب جدا و یکسره

ج- جیب هایی که بین درز دوخته می شود

د- جیب هایی که جدا دوخته شده سپس روی لباس متصل می شود

۴۸۵- اندازه کشفافت کمر کاپشن چگونه محاسبه می شود؟

الف- رو سوم اندازه کمر کاپشن

ب- یک دوم اندازه کمر کاپشن

ج- یک سوم اندازه کمر کاپشن

د- یک دوم اندازه کمر کاپشن + ۳ سانتی متر

۴۸۶- اندازه کشفاف مچ آستین چگونه محاسبه می شود؟

الف- یک سوم اندازه مچ

ب- دو سوم اندازه مچ

ج- یک دوم اندازه مچ

د- سه چهارم اندازه مچ

۴۸۷- طریقه اتو کشی پارچه های پوستی چگونه است؟

الف- از پارچه رو اتویی خشک و اتوی تقریباً سرد استفاده می شود

ب- از تخته مخصوص اتوی مخمل استفاده می شود

ج- از اتوی خشک و پارچه نمودار استفاده می شود

د- از اتوی داغ استفاده می شود

۴۸۸- برای پارچه هایی که زمینه پشت آن ها مانند کشفاف است از چه دوختی استفاده می شود؟

الف- دوخت ساده و درشت

ب- دوخت زیکزاک خیلی ظریف توسط ماشین دوخت

ج- دوخت ساده و خیلی ریز

د- دوخت زیکزاک توسط دست

۴۸۹- نوار نخي ظریف روی درزهای پارچه پوستی چه کاربردی دارد؟

الف- مانع از کش آمدن پارچه می شود

ب- جهت پاکدوژی استفاده می شود

ج- جهت راحتی کار استفاده می شود

د- جهت تزیین استفاده می شود

۴۹۰- برای دوخت پارچه پوست مصنوعی از چه نخي استفاده می شود؟

الف- نخ استرژنیزه

ب- نخ ابریشم تابیده

ج- نخ آهار دار

د- نخي که خاصیت ارتجاعی دارد

۴۹۱- کدام گزینه در مورد دوخت پارچه های پوست مصنوعی صحیح می باشد؟

الف- هر چه ضخامت پارچه بیشتر باشد ضخامت سوزن و نخ نیز بیشتر می شود

ب- هر چه پارچه ظریف تر باشد ضخامت سوزن بیشتر می شود

ج- هر چه پارچه ضخیم تر باشد سوزن و نخ ظریف تر می شود

د- هر چه پارچه ظریف تر باشد ضخامت نخ بیشتر و سوزن ظریف تر می شود

۴۹۲- برای استحکام نخ هنگام دوخت پارچه های چرم و جیر از کدام مورد استفاده می شود؟

الف- از نخ ضخیم تر استفاده می شود

ب- از موم استفاده می شود

ج- از نخ دولا استفاده می شود

د- از نخ پلی استر استفاده می شود

۴۹۳- اپل با چه پارچه ای روکش می شود؟

الف- پارچه آستر لباس

ب- پارچه رویه لباس

ج- پارچه آستر لباس به صورت دولایه

د- پارچه آستر لباس همراه با لایی

۴۹۴- اگر برش یا پیلی در الگوی کاپشن وجود داشته باشد، در آستر به چه طریقی عمل می شود؟

الف- در آستر پیلی اضافه شده اما برش حذف می شود

ب- در آستر برش و پیلی حذف می شود

ج- در آستر برش یا پیلی اضافه می شود

د- در آستر پیلی کمتر و برش کوتاه تر می شود

۴۹۵- پارچه آستری مناسب، برای پارچه های پشمی سنگین وزن کدام است؟

الف- ابریشم مصنوعی

ب- ساتن لطیف

ج- ساتن ضخیم

د- پوپلین

۴۹۶- آستر آستین از نظر طولی با چه اندازه ای تهیه می شود؟

الف- بزرگ تر از رویه

ب- کوچک تر از رویه

ج- به اندازه رویه

د- رویه منهای سجاف لبه ای آستین

۴۹۷- آستر کشی دوبل مناسب چه نوع پارچه ای نمی باشد؟

الف- گیپور

ب- حریر

ج- ژورژت

د- پشمی ضخیم

۴۹۸- چرا به آستری لباس قبل از برش آب زده می شود؟

الف- برای اینکه جا باز کند

ب- برای اینکه آب برود

ج- برای اینکه آستری شل شده و آویزان شود

د- برای اینکه برش آستری راحت تر شود

۴۹۹- در کت و پالتو (کاپشن) چه قسمتی از لباس احتیاج به آستری ندارد؟

الف- یقه

ب- محل سجاف

ج- جیب ها

د- آستین

۵۰۰- معمولاً آستر جیب.....

الف- کمی بزرگ تر از جیب برش زده می شود

ب- کمی کوچک تر از جیب برش زده می شود

ج- از پارچه رویه همراه با لایی برش زده می شود

د- از پارچه رویه برش زده می شود

۵۰۱- معمولاً جهت آستری بارانی و کاپشن زمستانی از چه پارچه ای استفاده می شود؟

الف- ساتن

ب- آستری پشت آلومینیوم

ج- آمپر مابل

د- تافته

۵۰۲- کدام گزینه از اتصالات درز پارچه مخمل نمی باشد؟

الف- سنجاق به صورت افقی به پارچه فرو می شود

ب- سنجاق به صورت عمودی به پارچه فرو می شود

ج- به طرفین درز سنجاق زده می شود

د- طرفین درز کوک زده می شود

۵۰۳- آستری خوب چه خصوصیتی دارد؟

الف- نرم، لطیف و شل بافت است

ب- محکم و در عین حال نرم و لطیف است

ج- زبر و سفت است

د- دارای حالت ارتجاعی است

۵۰۴- نخ عمامه برای چه دوخت هایی به کار می رود؟

الف- دوخت درزها

ب- دوخت پیلی ها

ج- دوخت پارچه ابریشمی

د- دوخت روی کار و تزئین

۵۰۵- از نخ مرسریزه در کدام مورد استفاده می شود؟

الف- دوخت انواع لباس

ب- دوخت تزئینی و کوک زدن پیلی

ج- سردوزی

د- پاکدوزی و پس دوزی

۵۰۶- از نخ نایلونی قطور و محکم در کدام مورد استفاده می شود؟

الف- تهیه ی بندینک

ب- دوخت قزن قفلی

ج- کش دوزی

د- بسته بندی جعبه

۵۰۷- برای دوخت بخیه تزئینی چگونه عمل می شود؟

الف- پیچ ماکو شل می شود

ب- پیچ ماسوره سفت می شود

ج- پیچ سوزن شل می شود

د- پیچ سوزن سفت می شود

۵۰۸- از چه دوخت هایی می توان جهت تزئین کاپشن استفاده کرد؟

الف- دوخت ساده

ب- کوک ریز و درشت

ج- تکه دوزی، رگه دوزی، قیطان دوزی

د- کوک شلال

۵۰۹- از نخ دمسه در کدام مورد استفاده می شود؟

الف- دوخت تزئینی

ب- پاکدوزی

ج- کش دوزی

د- دوخت درزها

۵۱۰- زیپ های نایلونی دارای انعطاف و وزن هستند.

الف- بیشتر، کمتر

ب- بیشتر، بیشتر

ج- کمتر، کمتر

د- کمتر، بیشتر

۵۱۱- چه نوع زیپی قابلیت انعطاف بیشتری دارد؟

الف- زیپ نایلونی

ب- زیپ مجزا

ج- زیپ فلزی

د- زیپ مخفی

۵۱۲- زیپ از فلز یا دنداندار ساخته می شود.

الف- نایلون

ب- پارچه

ج- سیم

د- کائوچو

۵۱۳- اگر باز و بسته شدن زیپ به راحتی انجام نشود از کدام مورد استفاده می شود؟

الف- سوهان

ب- روغن چرب

ج- صابون خشک

د- روغن مایع

۵۱۴- برای ژاکت، پالتو، کت و لباس اسپرت از چه نوع زیپی استفاده می شود؟

الف- زیپ مجزا

ب- زیپ لباس

ج- زیپ شلوار

د- زیپ دامن

۵۱۵- برای اینکه چاک زیپ لباس بعد از چند بار پوشیدن تغییر شکل ندهد چه عملی روی لباس انجام می شود؟

الف- روی زیپ دو بار چرخ می شود

ب- به جای زیپ در لباس از دکمه استفاده می شود

ج- زیپ به صورت دو طرفه دوخته می شود

د- زیپ همراه با نواری صاف دوخته می شود

۵۱۶- معمولاً در چاک جلوی لباس زیپ چگونه دوخته می شود؟

الف- یک طرفه

ب- دندانهای زیپ باید بیرون باشد

ج- دو طرفه

د- مخفی

۵۱۷- به چه دلیل چاک زیپ نوار دوزی می شود؟

الف- برای صاف ایستادن و دوام زیپ

ب- برای ایجاد زیبایی بیشتر

ج- برای راحت باز و بسته شدن زیپ

د- برای بهتر اتو زدن زیپ

۵۱۸- اصولاً برای قرینه سازی آستری از استفاده می شود.

الف- کپی های مخصوص

ب- کوک شل

ج- فاسا

د- کوک ساده

۵۱۹- معمولاً مکان جا دکمه را روی چه خطی از بالاتنه می توان مشخص نمود؟

الف- خط سجاف

ب- خط مرکزی بالاتنه

ج- خط شکست یقه

د- خط سینه، کارور و کمر

۵۲۰- برای بندینگ از چه نخ استفاده می شود؟

الف- نخ گلدوزی

ب- نخ عمامه

ج- نخ قیطان

د- نخ ماهیگیری و یا نخ معمولی موم مالیده شده

۵۲۱- کدام گزینه در مورد دوخت دکمه هایی که پایه ندارد صحیح می باشد؟

الف- دکمه به صورت معمولی دوخته می شود

ب- مقداری از نخ به صورت شل گذاشته شده و دکمه دوخته می شود

ج- برای تهیه پایه برای دکمه از چوب کبریت یا سوزن لحاف دوزی استفاده می شود

د- دکمه با پایه دکمه دوزی چرخ دوخته می شود

۵۲۲- دوخت جا دکمه به چه نوع دوختی گفته می شود؟

الف- دوخت مورب

ب- دوخت لغزشی

ج- دوخت شاخک دوزی

د- دوخت پتویی

۵۲۳- برای دوخت جا دکمه معمولاً از چه نخ استفاده می شود؟

الف- نخ ابریشمی

ب- نخ عمامه

ج- نخ ابریشم تابیده

د- نخ مرسریزه

۵۲۴- در لباس هایی که سجاف غیبی دارند جا دکمه چگونه باز می شود؟

الف- عمودی

ب- افقی

ج- فشاری

د- اریب

۵۲۵- اندازه گیری جادکمه به چه صورتی انجام می شود؟

الف- اندازه جادکمه ۲ سانتی متر از قطر دکمه بیشتر است

ب- اندازه جادکمه برابر با قطر دکمه است

ج- توسط بستن نواری در دور دکمه، اندازه جادکمه را می توان تعیین نمود

د- اندازه جادکمه معمولاً ۱ سانتی متر از قطر دکمه بیشتر است

۵۲۶- در لباس های ضخیم دکمه به چه صورتی دوخته می شود؟

الف- به صورت ضربدری

ب- به صورت دوبله

ج- دکمه با ماشین دوخته می شود

د- از دکمه فشاری استفاده می شود

۵۲۷- در دکمه هایی که برجستگی خیلی زیاد داشته باشند طول جا دکمه برابر است با

الف- طول دکمه

ب- ۱ سانتی متر بیشتر از قطر دکمه

ج- نیم سانتی متر بیشتر از قطر دکمه

د- یک و نیم سانتی متر بیشتر از قطر دکمه

۵۲۸- معمولاً از نخ معمولی موم مالیده شده در چه دوخت هایی استفاده می شود؟

الف- دوخت بندینگ و دوخت دکمه

ب- دوخت تزئینی

ج- کوک شل زدن روی پیلی ها

د- دوخت زیکزاک لبه دامن

۵۲۹- دکمه تخت بدون پایه چگونه دوخته می شود؟

الف- معمولی

ب- پایه دار

ج- زیکزاک

د- دوبل

۵۳۰- اگر دکمه مخروطی شکل و دارای برجستگی زیاد باشد، اندازه جادکمه چگونه محاسبه می شود؟

الف- سه دهم الی نیم سانتی متر بزرگ تر از قطر دکمه

ب- سه دهم الی نیم سانتی متر کوچک تر از قطر دکمه

ج- نیم الی هفتاد و پنج صدم سانتی متر بزرگ تر از قطر دکمه

د- برابر قطر دکمه

۵۳۱- جهت روی هم قرار گرفتن لبه لباس های جلو باز برای خانم ها به چه شکلی است؟

الف- از سمت راست به چپ

ب- از سمت چپ به راست

ج- با توجه به مدل

د- از بالا به پایین

۵۳۲- برای چه پارچه هایی جا دکمه یک تکه را می توان به صورت اریب برش زد؟

الف- پارچه های نازک و کشی

ب- پارچه های ضخیم، راه راه و چهار خانه

ج- پارچه های آهاردار و ضخیم

د- پارچه های شمعی و نی نو

۵۳۳- جا دکمه برجسته چه نوع جا دکمه ای است؟

الف- یک تکه

ب- دو تکه

ج- دو تکه که یک نوار قیطانی در داخل لبه آن قرار دارد

د- دریچه ای

۵۳۴- کدام گزینه در مورد چگونگی اتصال جادکمه پارچه ای روی لباس صحیح است؟

الف- زیکزاک می شود

ب- بخیه می شود

ج- چسب می شود

د- پرس می شود

۵۳۵- محل جا دکمه های عمودی روی چه خطی از لباس است؟

الف- خط مرکزی جلو

ب- یکی از خطوط عمودی داخلی

ج- یکی از خطوط عمودی خارجی

د- خطوط افقی بدن

۵۳۶- پارچه دو تکه (فیلتاب جدا) را می توان از قسمت برش زد.

الف- راه پارچه

ب- بی راه پارچه

ج- اریب پارچه

د- راه یا بی راه پارچه

۵۳۷- پاشیدن آب روی اتو باعث می شود.

الف- خوب اتو کردن

ب- آتش سوزی

ج- برق گرفتگی

د- نمدار شدن پارچه

۵۳۸- کدام گزینه در مورد خاموش کردن آتش با استفاده از کپسول های اطفاء حریق صحیح می باشد؟

الف- آتش به صورت دورانی هدف گرفته می شود

ب- آتش به صورت افقی و عمودی هدف گرفته می شود

ج- آتش به صورت افقی و زیکزاک هدف گرفته می شود

د- آتش به صورت مستقیم هدف گرفته می شود

۵۳۹- اگر کف اتو زنگ زده باشد، از کدام مورد برای پاک کردن آن استفاده می شود؟

الف- آب و نمک

ب- صابون

ج- روغن و کاغذ سنباده نرم و موم

د- شمع

۵۴۰- از کدام مورد برای زدودن رسوب مواد معدنی از محفظه داخلی اتو بخار استفاده می شود؟

الف- آب اکسیژنه

ب- آب و سرکه

ج- جوش شیرین

د- مایع سفیدکننده

۵۴۱- جهت تمیز کردن قسمت خارجی اتو از کدام مورد استفاده می شود؟

الف- خمیر دندان یا ماده مخصوص پرداخت نقره

ب- پارچه آغشته به نفت

ج- صابون

د- شمع

۵۴۲- اگر کف اتو سیاه و یا به دلیل آهار پارچه چسبناک شده باشد، از کدام مورد برای تمیز کردن آن استفاده می شود؟

الف- اسفنج نرم و آب داغ و پودر لباسشویی

ب- موم سفید

ج- صابون

د- نفت

۵۴۳- خط کش T چه استفاده ای در خیاطی دارد؟

الف- برای رسم زاویه ها

ب- برای اندازه گیری

ج- برای رسم خطوط هلالی

د- برای رسم زاویه قائمه و طول به کار می رود

۵۴۴- آستین به شکل شنل، از چه الگویی تهیه می شود؟

الف- الگوی اولیه آزاد

ب- الگوی آستین رگلان

ج- الگوی آستین خفاشی

د- الگوی اساس آستین کیمونو

۵۴۵- شنل، از چه الگویی تهیه می شود؟

الف- الگوی پالتو

ب- الگوی اصلاح شده

ج- الگوی اولیه

د- الگوی پیراهن

۵۴۶- پانچو معمولاً از چه پارچه ای تهیه می شود؟

الف- پارچه نخی

ب- پارچه دو رویه

ج- پارچه شمعی

د- پارچه کشی

۵۴۷- طول پانچو چه اندازه می باشد؟

الف- بالاتر از زانو

ب- تا زیر زانو

ج- تا مچ پا

د- تا ساق پا

۵۴۸- معمولاً الگوی یقه پانچو چگونه است؟

الف- الگوی یقه شومیزه

ب- الگوی یقه قابل تبدیل

ج- الگوی یقه شل

د- الگوی یقه ملوانی

۵۴۹- برای تهیه الگوی شنل پس از مماس کردن سر شانه ها در ادامه این خط مشترک چند سانتی متر خارج می شویم؟

الف- ۶ سانتی متر

ب- ۷ سانتی متر

ج- ۸ سانتی متر

د- ۹ سانتی متر

۵۵۰- کلاه در پوشاک زمستانی، از چه الگویی تهیه می شود؟

الف- الگوی آماده شده پشت

ب- الگوی پاترن تیپ

ج- الگوی آماده شده جلو و پشت

د- الگوی شنل

۵۵۱- کاربرد دکمه دابل چیست ؟

الف- زیباتر شدن کار

ب- باز نشدن دکمه

ج- متناسب شدن با پارچه

د- مانع از سوراخ شدن پارچه

۵۵۲- اصولاً برای قرینه سازی استری از چه روشی استفاده می شود؟

الف- کپی های مخصوص

ب- کوک شل

ج- فاسا

د- کوک ساده

۵۵۳- قیچی نخ چین برای چه کاری استفاده می شود؟

الف- برای قیچی کردن درزها

ب- برای قیچی کردن اضافه ی درزها

ج- برای چیدن سر نخ های اضافی پس از اتمام کار

د- برای چرت زدن درزها

۵۵۴- لایی زیرین پارچه لباس را تعریف کنید؟

الف- برای دوام، استحکام پارچه و طرح لباس به کار می رود و موجب افزایش مقاومت درزها می شود.

ب- برای دوام، استحکام پارچه به کار می رود و موجب چروک نشدن پارچه می شود.

ج- برای دوام، ضخامت پارچه به کار می رود و احتیاجی به اتوی پارچه ندارد .

د- برای دوام، استحکام پارچه به کار می رود و موجب سنگینی پارچه می شود.

۵۵۵- اگر جنس پارچه به گونه ای باشد که جای سوزن روی پارچه باقی بماند ، انتقال الگو چگونه انجام می شود؟

الف- برای کشیدن خطوط دور الگو از صابون استفاده می شود.

ب- با چرت زدن مشخص می شود.

ج- از کاربن استفاده می شود.

د- از خودکار استفاده می شود.

۵۵۶- اپل مخصوص کیمونو رگلان کدام است

الف- ناودانی

ب- اپل پنبه کاری

ج- ارگا نزای کلفت

د- معمولی

۵۵۷- محکم کردن نقاطی از لباس که تحت فشار زیاد است مثل انتهای چاک پیللی از چه دوختی استفاده می

شود؟

الف- پس دوزی

ب- دوخت پیکانی

ج- دوخت پتویی

د- دوخت زیگزاگ

۵۵۸- قبل از برگرداندن جیب با گوشه های گرد چگونه عمل می کنیم ؟

الف- زدن کلیپ روی زاپاس جیب

ب- دو بار بخیه زده

ج- دوخت پیکانی

د- بخیه رفت و برگشت

۵۵۹- پیلی ها و دوخت های تزئینی چه موقع روی جیب دوخته می شود؟

الف- قبل از اتصال به لباس

ب- همزمان با دوخت جلو لباس

ج- موقع دوخت درزها

د- بعد از اتصال به لباس

۵۶۰- لبه ضخیم لباس بعد از اینکه با اتوی بخار اتو گردید با چه وسیله ای خط اتو حفظ می شود؟

الف- ژانت

ب- پارچه رو اتویی

ج- نوار مخصوص پارچه

د- چوب مخصوص کوبیدن پارچه

۵۶۱- هنگام دوخت آستین برای اینکه خرد آستین نامرتب نشود از کدام جهت دوخته می شود؟

الف- از جلو به طرف پشت

ب- از زیر دست به وسط آستین

ج- از وسط آستین به طرف درز زیر دست

د- از جهت خرد آستین

۵۶۲- در آستینی که بالاتنه در قسمت زیر بغل زاویه دار است دوخت چگونه است؟

الف- گوشه آستین و بالاتنه یک تکه ، لایی روی بالاتنه قرار می گیرد و گوشه ها به صورت اریب چرت می خورند

ب- دوخت از یک طرف شروع واز طرف دیگر تمام می شود.

ج- از وسط به سمت راست دوخته می شود.

د- از وسط به سمت چپ به راست دوخته شود

۵۶۳- بعد از دوخت سجافها اضافه درزهای لایی چه می شود؟

الف- دولا می شود

ب- چسب زده می شود

ج- به حال خود می ماند

د- چیده می شود.

۵۶۴- خصوصیت نخ قرقره ابریشمی چیست؟

الف- به خوبی روی پارچه می خوابد، گره نمی افتد.

ب- بیشترین مصرف را در دوخت دارد.

ج- جهت شلال دوزی روی درزها استفاده می شود

د- برای دوخت جادکمه از آن لسفاده می شود.

۵۶۵- پاکدوزی با نوار اریب چگونه می باشد

الف- نوار اریب را با جادرز درز می گیریم.

ب- نوار را با چسب به پارچه می زنیم.

ج- نوار را با زیگزاگ چرخ می کنیم.

د- نوار اریب را با دست می دوزیم.

۵۶۶- در صورتیکه لباس زیپ داشته باشد آستر چگونه دوخته می شود؟

الف- آستر در پشت زیپ پس دوزی می شود.

ب- آستر در پشت زیپ زیگزاگ می شود.

ج- آستر با کوک جسته به زیپ وصل می شود.

د- آستر به وسیله سجاف مهار می شود.

۵۶۷- نام این نوع ماشین دوخت که لگن آن پر از روغن است چیست؟

الف- مادگی دوز ساده

ب- اورلوک کوچک

ج- راسته دوز

د- همه کاره

۵۶۸- دوخت یقه پایه جدا چگونه می باشد؟

الف- برگرد یقه را کامل دوخته سپس یقه را بین دو پایه قرار می دهیم.

ب- یقه برگرد را دوخته و پایه را به لبه برگرد می دوزیم.

ج- ابتدا پایه را دوخته برگرد را به لباس می زنیم.

د- ابتدا پایه را به لباس وصل کرده بعد برگرد را به پایه می دوزیم.

۵۶۹- در دوخت پیکانی از چه نخ استفاده می شود؟

الف- ابریشمی

ب- کاموایی

ج- پشمی

د- مرسریزه

۵۷۰- این نوع لایی از دو رو به پارچه می چسبد و مخصوص لبه های دامن، آستین است.

الف- پارچه ارگانزا

ب- زانفیکس

ج- لایی چسب کاغذی

د- لایی چسب پارچه ای

۵۷۱- در دوخت کمر به صورت لیفه به جای کش از چه وسیله ای استفاده می شود؟

الف- نوار کرسله

ب- نوار کمری

ج- نوار کشی

د- نوار پارچه ای

۵۷۲- جیب با گوشه های گرد به چه صورت دوخته می شود؟

الف- گوشه جیب با شلال ریز دوخته کمی جمع می شود تا به فرم الگو درآید.

ب- گوشه ها را تا زده و بخیه شود.

ج- گوشه ها را کوک زده و با شلال درشت دوخته شود.

د- با نوک اتو تا زده و دوخته شود.

۵۷۳- لایبی به کدام قسمت یقه وصل می شود؟

الف- سجاف یقه

ب- زیر یقه

ج- روی یقه

د- لب یقه

۵۷۴- در دوخت آستین کیمونوی زیر بغل گرد برای جلوگیری از شکافته شدن درز انجام چه کاری الزامی است؟

الف- لایبی چسب در محل خمیدگی درز قراردادده شود.

ب- دو ردیف دوخت در محل خمیدگی درز انجام شود.

ج- در زیر آستین محل خمیدگی نوار یک لایبی لطیف گذاشته و با درز بدوزید.

د- دوخت با بخیه ریز انجام شود.

۵۷۵- بندینک برای آویزان کردن لباس در چه لباسهایی کاربرد بیشتری دارد؟

الف- پالتو، بارانی، کت

ب- کت و شلوار

ج- شلوار و زیردامنی

د- شلوار و شنل

۵۷۶- برای اتوی درزهای داخلی یقه از کدام وسیله برای اتو کردن استفاده می شود؟

الف- بالشتک

ب- میز اتو

ج- ژانت

د- روی سطح صاف

۵۷۷- انتخاب روش دوخت یقه به چه عاملی بستگی دارد؟

الف- رنگ و طرح پارچه

ب- سبک و سنگین بودن پارچه

ج- نقش و طرح پارچه

د- دوام و مقاومت پارچه

۵۷۸- آسانترین نوع یقه ها از نظر رسم الگو و دوخت کدام است؟

الف- یقه های سرخود آرشال

ب- یقه های پایه دار

ج- یقه های دو تکه مردانه

د- یقه های مسطح

۵۷۹- برای انتقال خطوط الگو روی پارچه های نایلون و ژرسه و پلی استر از چه وسیله ای استفاده می شود؟

الف- مل

ب- صابون

ج- گچ

د- کاربن

۵۸۰- شکل سوزن ماشین دوخت همه کاره به چه صورت است؟

الف- یک طرف سوزن استوانه ای و سمت دیگر آن صاف است

ب- دو طرف سوزن صاف است

ج- دو طرف سوزن استوانه ای است

د- انتهای سوزن چهار گوش است

۵۸۱- روش اتصال آستین های کیمونوی مرغک سر خود چگونه می باشد؟

الف- درز روی آستین قبل از درز پهلوی بالاتنه دوخته می شود

ب- درز روی آستین پس از درز پهلوی بالاتنه دوخته می شود

ج- درز روی آستین پس از درز زیر آستین دوخته می شود

د- کلیه درز ها به صورت همزمان دوخته می شوند

۵۸۲- روش دوخت کیمونو رگلان با پنس سرشانه چگونه می باشد؟

الف- ابتدا درز های پهلو سپس پنس سرشانه دوخته می شود

ب- ابتدا درز آستین سپس پنس سرشانه دوخته می شود

ج- اگر آستین بدون درز روی دست باشد، پنس آن در محل درز سرشانه دوخته می شود

د- ابتدا یقه سپس پنس شانه دوخته می شود

۵۸۳- روش دوخت کیمونو رگلان با درز روی دست چگونه می باشد؟

الف- ابتدا درز روی آستین دوخته شده سپس درز آستین به بالاتنه جلو وصل می شود

ب- ابتدا درز روی آستین دوخته شده سپس درز آستین به بالاتنه پشت وصل می شود

ج- ابتدا درز پهلوی بالاتنه دوخته شده سپس درز روی آستین دوخته می شود

د- ابتدا تکه آستین به بالاتنه جلو و پشت دوخته شده سپس درز روی آستین دوخته می شود

۵۸۴- کدام گزینه نشان دهنده انواع اپل می باشد؟

الف- اپل ناودانی

ب- اپل صاف و اپل معمولی

ج- اپل ناودانی و اپل معمولی

د- اپل معمولی

۵۸۵- از شیرازه و مادگی در کدام مورد استفاده می شود؟

الف- دوخت دکمه

ب- دوخت جادکمه

ج- دوخت جیب

د- وصل آستر

۵۸۶- برای دوخت پارچه های کشباف از چه نوع دوختی استفاده می شود؟

الف- دوخت زیگزاک

ب- دوخت بخیه

ج- دوخت ریز و درشت

د- دوخت دندان موشی

۵۸۷- جهت ایجاد استحکام نخ از کدام مورد استفاده می شود؟

الف- نخ به چسب کشیده می شود

ب- نخ به مل کشیده می شود

ج- نخ به صابون کشیده می شود

د- نخ به موم کشیده می شود

۵۸۸- در دوخت جیب از رو برای اینکه هر دو جیب دقیق و قرینه باشد، از کدام وسیله استفاده می شود؟

الف- پیستوله

ب- اشل

ج- شابلون

د- خط کش

۵۸۹- در کدام مرحله از دوخت لباس، درز پهلو دوخته می شود؟

الف- پس از دوخت جیب و جادکمه

ب- پس از وصل لایی و دوخت یقه

ج- پس از دوخت یقه و درز شانه

د- پس از دوخت درزها و برش های جلو و پشت

۵۹۰- منظور از رگلاتور نخ کشی چیست؟

الف- اهرم بالا برنده

ب- میله ماسوره پر کن

ج- تنظیم کننده نخ

د- دکمه برگشت بخیه

۵۹۱- اگر در هنگام دوخت حلقه هایی در سر هر بخیه در میان نخ نمایان شود، علت چیست؟

الف- سفت بودن نخ پایین

ب- سفت بودن نخ بالا

ج- تنظیم نبودن نخ ماسوره

د- تنظیم نبودن فشار پایه

۵۹۲- برای اینکه خطوط راه راه یا چهارخانه دقیقاً در محل درز یکدیگر را قطع کنند از چه نوع کوکی استفاده می

شود؟

الف- کوک بخیه

ب- کوک ساده

ج- کوک بست

د- کوک شل

۵۹۳- به طور کلی از درز دوبله در دوخت کدام لباس استفاده می شود؟

الف- کت و شلوار

ب- لباس کودک

ج- لباس عروس

د- لباس اسپرت

۵۹۴- به چرت هایی که برش زده شده و داخل آنها خالی می شود و حالت سه گوش دارند چه می گویند؟

الف- درز

ب- پنل

ج- کلیپ

د- بست

۵۹۵- طریقه اتو کشی پارچه های پوستی چگونه است؟

الف- از پارچه رو اتویی خشک و اتوی تقریباً سرد استفاده می شود

ب- از تخته مخصوص اتوی مخمل استفاده می شود

ج- از اتوی خشک و پارچه نمداار استفاده می شود

د- از اتوی داغ استفاده می شود

۵۹۶- برای دوخت پارچه پوست مصنوعی از چه نخي استفاده می شود؟

الف- نخ استرژنیزه

ب- نخ ابریشم تابیده

ج- نخ آهار دار

د- نخى كه خاصيت ارتجاعى دارد

۵۹۷- کدام گزينه در مورد دوخت دکمه هاىي كه پايه ندارد صحيح مى باشد؟

الف- دکمه به صورت معمولى دوخته مى شود

ب- مقدارى از نخ به صورت شل گذاشته شده و دکمه دوخته مى شود

ج- براى تهيه پايه براى دکمه از چوب کبريت يا سوزن لحاف دوزى استفاده مى شود

د- دکمه با پايه دکمه دوزى چرخ دوخته مى شود

۵۹۸- در صورتى كه پارچه نازک باشد، لايى قسمت برگرد يقه به چسبانده مى شود.

الف- يقه در تنه لباس

ب- سجاف يقه

ج- روى يقه

د- لبه سجاف

۵۹۹- در هنگام دوخت، نخ قسمت رو شل است علت چيست؟

الف- نوع روغن استفاده شده خوب نيست.

ب- کشش نخ کم است.

ج- نخ در داخل ماسوره خوب جا نيافتاده است

د- ماکو درست جا نيافتاده است.

۶۰۰- کوک راهنما نام ديگر کدام گزينه است؟

الف- کوک ساده

ب- کوک بست

ج- کوک جسته

د- بخيه

۶۰۱- کاربرد ماشين اورلوك چيست؟

الف- پاک دوزى لبه درز ها

ب- کوک ريز و درشت

ج- پس دوزى همراه با نوار

د- دوخت ساده

۶۰۲- در لباسهائى كه سجاف غيبى دارند جا دگمه چگونه باز مى شود؟

الف- عمودى

ب- افقى

ج- فشارى

د- اريب